



**EVOLUCIÓ DE L'ACTIVITAT FINANCERA DEL SECTOR PÚBLIC DEL  
PRINCIPAT D'ANDORRA (2000 – 2008)**

Fernando Álvarez  
David Castillo  
Dolors Plana

juliol 2009



## **Fernando Álvarez Gómez**

Doctor en Economia Aplicada per la Universitat Internacional de Catalunya (UIC); Llicenciat en Ciències Econòmiques i Empresariales per la Universitat de Barcelona (UB). Ha estat professor de l'àrea de Economia Aplicada de la UIC. Actualment es professor de l'àrea de fiscalitat als Estudis d'Economia i Empresa de la Universitat Oberta de Catalunya (UOC). Col·labora periòdicament amb l'Instituto de Empresa y Humanismo de la Universidad de Navarra (UNAV) i ha realitzat estudis per l'Instituto de Estudios Económicos i l'Instituto de Empresa Familiar. Les seves publicacions inclouen articles científics i divulgatius, destacant el manual "Economía Pública. Una introducción".

## **David Castillo**

Doctor en Societat de la Informació i el Coneixement per la Universitat Oberta de Catalunya (UOC); Màster en Assessoria Fiscal i Llicenciat en Administració i Direcció d'Empreses per la Universitat de Barcelona (UB). Ha estat professor associat de l'àrea de Comptabilitat al Departament d'Economia i Empresa de la Universitat Pompeu Fabra (UPF) i del Departament de Comptabilitat de la UB. Actualment, és professor de l'àrea de Comptabilitat i Finances del Departament d'Economia i Empresa de la UOC. Les seves línies d'investigació se centren en la comptabilitat dels intangibles i en el finançament de la innovació empresarial, matèries en les que és autor de diversos llibres i articles.

## **Dolors Plana**

Llicenciada en Ciències Econòmiques i Empresariales, Universitat Autònoma de Barcelona (UAB). Ha estat auditora de la multinacional d'auditoria Price Waterhouse & Coopers, professora de l'àrea de finances de la Universitat Pompeu Fabra (UPF) i de l'Escola Universitària del Maresme. Actualment és professora, en l'àrea de comptabilitat, de la Universitat Oberta de Catalunya (UOC). Col·labora amb l'Associació Catalana de Comptabilitat i Direcció (ACCID), i amb el grup de treball de l'Actualitat de la reforma comptable.

## ÍNDEX

---

1. Introducció: principals dades demogràfiques i econòmiques	5
1.1. Població per Comuns	5
1.2. PIB nominal i PIB real per càpita	5
1.3. Pressió fiscal: via impostos i via despesa	5
2. Dimensió del sector públic andorrà	6
2.1. Ingressos, despeses i endeutament del Govern	6
2.2. Ingressos, despeses i endeutament dels Comuns	6
2.3. Ingressos, despeses i endeutament de la CASS	6
2.4. Ingressos, despeses i endeutament consolidats	7
2.5. Compliment criteris de Maastricht: Dèficit Públic	7
2.6. Compliment criteris de Maastricht: Deute Públic	7
2.7. Detall despeses consolidades	8
2.8. Despeses de funcionament per Administració	8
2.9. Despeses de capital per Administració	8
3. Anàlisi activitat financera comunal	9
3.1. Canillo	9
3.1.1. Evolució liquidació d'ingressos, despeses i endeutament	9
3.1.2. Evolució liquidació d'ingressos	9
3.1.3. Evolució liquidació de despeses	10
3.1.4. Evolució despeses per habitant	10
3.1.5. Índex d'eficiència	10
3.2. Encamp	11
3.2.1. Evolució liquidació d'ingressos, despeses i endeutament	11
3.2.2. Evolució liquidació d'ingressos	11
3.2.3. Evolució liquidació de despeses	12
3.2.4. Evolució despeses per habitant	12
3.2.5. Índex d'eficiència	12
3.3. Ordino	13
3.3.1. Evolució liquidació d'ingressos, despeses i endeutament	13
3.3.2. Evolució liquidació d'ingressos	13
3.3.3. Evolució liquidació de despeses	14
3.3.4. Evolució despeses per habitant	14
3.3.5. Índex d'eficiència	14
3.4. La Massana	15
3.4.1. Evolució liquidació d'ingressos, despeses i endeutament	15
3.4.2. Evolució liquidació d'ingressos	15
3.4.3. Evolució liquidació de despeses	16
3.4.4. Evolució despeses per habitant	16
3.4.5. Índex d'eficiència	16
3.5. Andorra la Vella	17

3.5.1.	Evolució liquidació d'ingressos, despeses i endeutament	17
3.5.2.	Evolució liquidació d'ingressos	17
3.5.3.	Evolució liquidació de despeses	18
3.5.4.	Evolució despeses per habitant	18
3.5.5.	Índex d'eficiència	18
3.6.	Sant Julià de Lòria	19
3.6.1.	Evolució liquidació d'ingressos, despeses i endeutament	19
3.6.2.	Evolució liquidació d'ingressos	19
3.6.3.	Evolució liquidació de despeses	20
3.6.4.	Evolució despeses per habitant	20
3.6.5.	Índex d'eficiència	20
3.7.	Escaldes-Engordany	21
3.7.1.	Evolució liquidació d'ingressos, despeses i endeutament	21
3.7.2.	Evolució liquidació d'ingressos	21
3.7.3.	Evolució liquidació de despeses	22
3.7.4.	Evolució despeses per habitant	22
3.7.5.	Índex d'eficiència	22
4.	Anàlisi activitat financera del Govern	23
4.1.	Evolució liquidació d'ingressos, despeses i endeutament	23
4.2.	Evolució liquidació d'ingressos	23
4.3.	Evolució liquidació de despeses	24
4.4.	Evolució despeses per habitant	24
4.5.	Índex d'eficiència	24
5.	Anàlisi activitat financera de la CASS	25
5.1.	Evolució liquidació d'ingressos i despeses	25
5.2.	Evolució liquidació d'ingressos	25
5.3.	Evolució liquidació de despeses	25
5.4.	Evolució despeses per habitant	26
5.5.	Índex d'eficiència	26
6.	Comparativa dades de despesa i endeutament	27
6.1.	Despeses per habitant i Comú: any 2008	27
6.2.	Despeses per habitant i Comú: anys 2000, 2004 i 2008	27
6.3.	Endeutament per habitant i Comú: anys 2000, 2004 i 2008	27
6.4.	Despeses per habitant, Comú més Govern i CASS: any 2008	28
6.5.	Despeses per habitant, Comú més Govern i CASS: 2000, 2004 i 2008	28
6.6.	Endeutament per habitant, Comú més Govern: anys 2000, 2004 i 2008	28
7.	Compliment Llei de les finances comunals (LFC)	29
7.1.	Endeutament pels anys 2003, 2004, 2005 i 2006 segons LFC	29
7.2.	Compliment de l'article 47.1 de LFC: Endeutament	29
7.3.	Compliment de l'article 47.2 de LFC: Càrrega financera	30
7.4.	Compliment de l'article 47.3 de LFC: Endeutament a curt termini	30
8.	Glossari	31

# 1. INTRODUCCIÓ: PRINCIPALS DADES DEMOGRÀFIQUES I ECONÒMIQUES

## 1.1 Població per Comuns

Font: Anuari estadístic 2009. Ministeri Finances

Al llarg del període 2000-2008 la població del Principat s'ha incrementat en un 28,3%. Entre els Comuns destaca el creixement de població de Canillo (100,3%) i Ordino (72,3%).

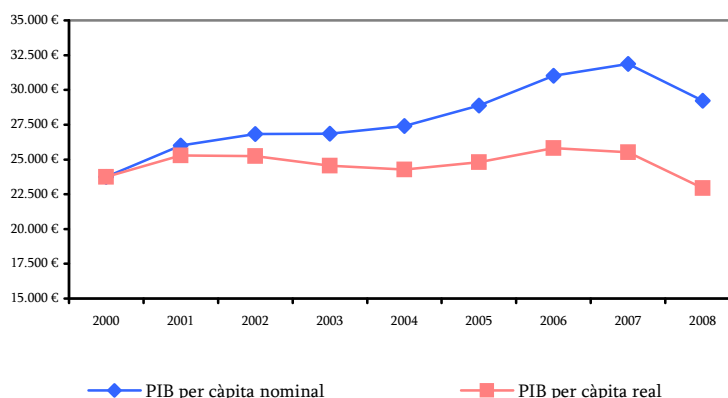
Per la seva part, Andorra la Vella (18,4%) i Escaldes (8,6%) son els Comuns que menys han vist incrementar-se la població.

	2000	2001	2002	2003	2004	2005	2006	2007	2008
<b>Canillo</b>	2.808	3.014	3.205	3.707	4.225	4.633	5.067	5.422	5.625
<b>Encamp</b>	10.576	10.627	10.772	11.832	12.924	13.225	13.685	14.029	14.234
<b>Ordino</b>	2.291	2.366	2.485	2.767	3.066	3.309	3.467	3.685	3.947
<b>La Massana</b>	6.280	6.375	6.660	7.264	7.973	8.510	8.953	9.357	9.635
<b>Andorra la Vella</b>	20.845	20.787	20.724	22.035	22.884	23.587	24.211	24.574	24.678
<b>St Julià de Lòria</b>	7.647	7.646	7.785	8.313	8.885	9.207	9.448	9.595	9.651
<b>Escaldes</b>	15.397	15.519	15.528	16.402	16.918	16.078	16.391	16.475	16.714
<b>Total</b>	<b>65.844</b>	<b>66.334</b>	<b>67.159</b>	<b>72.320</b>	<b>76.875</b>	<b>78.549</b>	<b>81.222</b>	<b>83.137</b>	<b>84.484</b>

## 1.2 PIB nominal i PIB real per càpita

Font: elaboració pròpia

Segons les estimacions disponibles, el nivell de creixement del PIB nominal per càpita andorrà presenta un descens del 8,3% al 2008, fixant al seu nivell al voltant dels 29.230 d'euros, es tracta d'un canvi de tendència important si tenim en compte que la taxa mitja anual de creixement al període 00-07 era del 4,34%.



Per la seva banda, el PIB real per càpita presenta una tendència oscil·lant combinant períodes de creixement i decreixement amb taxes de variació molt reduïdes, però al 2008 es produeix un descens del 10,1% que marca una tendència preocupant.

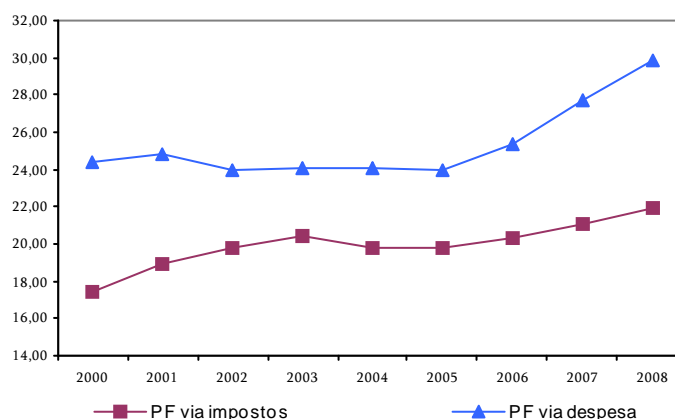
## 1.3 Pressió fiscal: via impostos i via despesa

Font: Anuari estadístic 2009. Ministeri Finances i elaboració pròpia

El que representen els ingressos fiscals respecte al PIB ha passat de suposar menys del 18% al 2000 a gairebé el 21,7% el 2008.

Per la seva part, el que representen les despeses consolidades respecte al PIB ha passat del 24,4% al 2000 al 29,4% al 2008, amb un increment al període 2007-2008 del 3,7%.

En tots dos casos ens trobem per a 2008 amb els valors més elevats de tota la sèrie.



## 2 DIMENSIÓ DEL SECTOR PÚBLIC ANDORRÀ

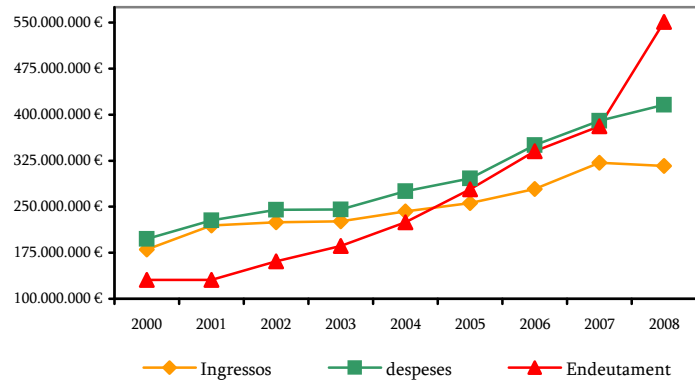
### 2.1 Ingressos, despeses i endeutament del Govern

Si desagreguem les dades consolidades, en termes reals, la liquidació d'ingressos del Govern per al període 2003-2007, experimenta un creixement mig anual del 5,71%; la liquidació de despeses presenta, per al mateix període, un increment mig anual del 8,69%.

Les dades per al període 07-08 son preocupants, els ingressos fiscals liquidats s'han reduït un 8,62%, en termes reals; i la liquidació de despeses mostra un increment real del 4,64%.

L'endeutament creix, al període 2001-2008, en terme mig anual un 19,51%.

Font: Anuari estadístic 2009. Ministeri Finances

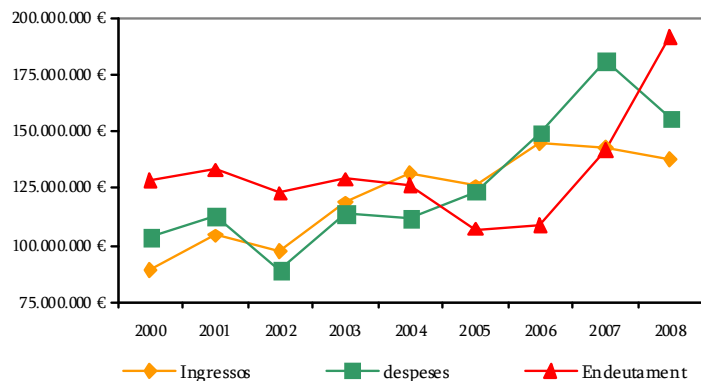


### 2.2 Ingressos, despeses i endeutament dels Comuns

En el cas dels Comuns, al període 00-08, els ingressos liquidats, en termes reals, han crescut un 20,97%; i les despeses liquidades un 18,28%. En l'últim any, els ingressos disminueixen un 5,77%, i la despesa un 15,46%.

L'endeutament comunal creix, al període 00-08, un 17,42%, i mostra un creixement per al últim any del 32,25%.

Font: Anuari estadístic 2009. Ministeri Finances

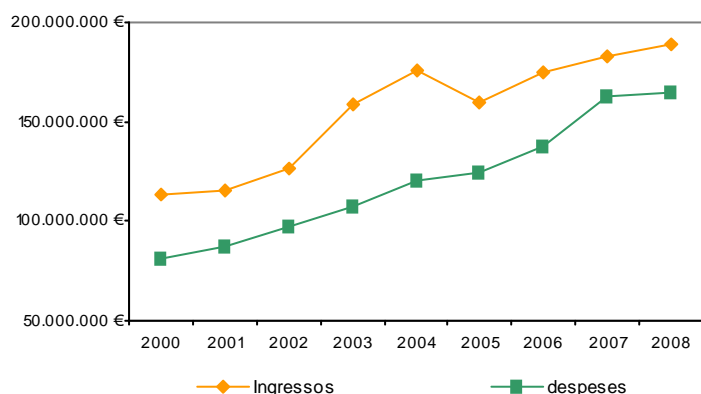


### 2.3 Ingressos, despeses i endeutament de la CASS

La CASS mostra com, en termes reals, la liquidació d'ingressos al període 2001-2004 experimenta un creixement mig anual del 11,76%, percentatge que disminueix significativament al període 2005-2008 passant a ser del 2,71%; la liquidació de despeses presenta un increment mig anual del 6,14% al llarg del període 2000-2008.

El gràfic mostra com el superàvit pressupostari que els anys 2003 i 2004 era superior als 50 mil·lions d'euros, s'ha reduït al 2008 a la meitat.

Font: Anuari estadístic 2009. Ministeri Finances

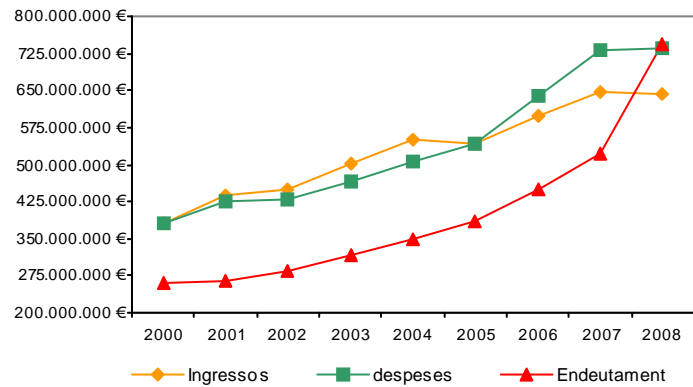


## 2.4 Ingressos, despeses i endeutament consolidats (Govern, Comuns i CASS)

En termes reals, al període 2000-2008, els ingressos consolidats liquidats, han crescut un 32,14%; i les despeses liquidades un 51,56%. En canvi, en l'últim any, els ingressos disminueixen un 2,65%, i la despesa un 1,56%.

L'endeutament consolidat pel període 2000-2008 experimenta, en termes reals, un increment mig anual del 11,19%, passant dels 260 milions d'€ al 2000 als 740 milions d'euros al 2008. L'increment de l'últim any es del 39,09%

Font: Anuari estadístic 2009. Ministeri Finances

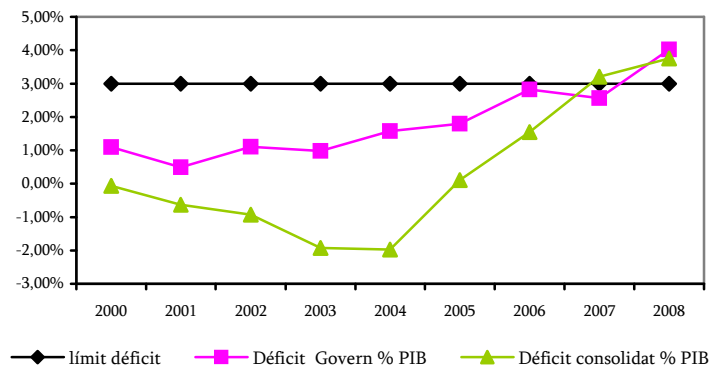


## 2.5 Compliment criteris de Maastricht: Dèficit Públic

El percentatge del PIB que representa el saldo pressupostari del Govern, ha passat del 1,1% al 2000 al 4,0% al 2008, es a dir, s'ha passat dels 17 milions d'euros de dèficit l'any 2000 als 99 milions del 2008.

Si afegim el saldo pressupostari dels Comuns i la CASS i analitzem el que representa aquest saldo consolidat en termes de PIB, veiem com s'ha passat de les situacions de superàvit dels anys 2000-2004, al 3,7% de dèficit al 2008. Això suposa generar un dèficit de més de 91 milions d'euros al 2008.

Font: Anuari estadístic 2009. Ministeri Finances i elaboració pròpia

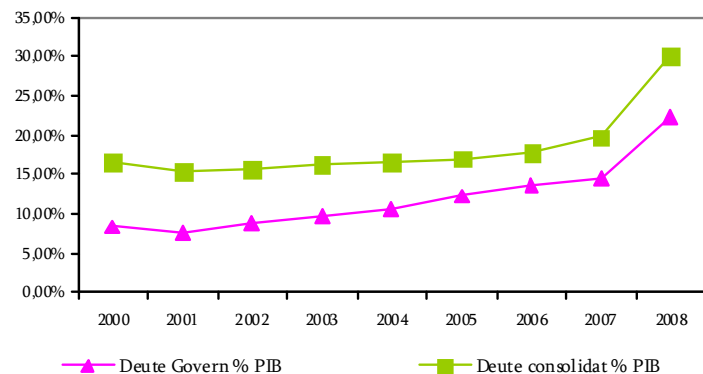


## 2.6 Compliment criteris de Maastricht: Deute Públic

El nivell de deute del Govern s'ha multiplicat per quatre en el període 2000-2008 passant d'un volum de 131 milions d'euros als 551 milions actuals. En percentatge del PIB això suposa passar del 8,4% al 22,31%.

Si afegim el deute dels Comuns, el deute consolidat passa del 260 milions d'euros del 2000 als 740 milions del 2008. En percentatge del PIB suposa passar del 16,6% al 30%.

Font: Anuari estadístic 2009. Ministeri Finances i elaboració pròpia

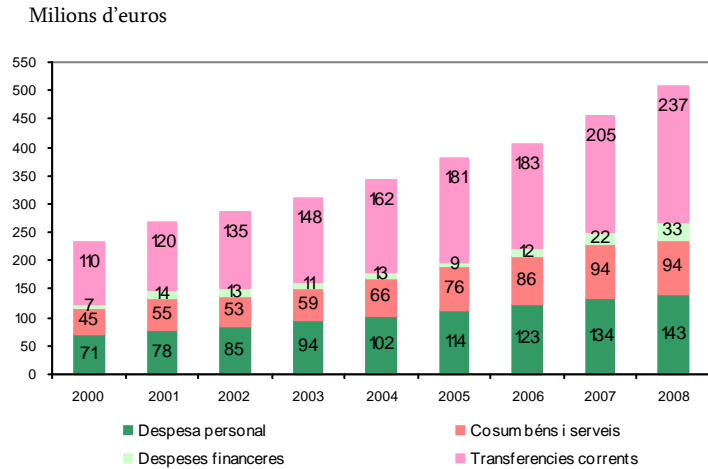


## 2.7 Detall despeses de funcionament consolidades

El detall de despeses consolidades mostra, en termes reals, un creixement de les despeses de funcionament del 72% al període 2000-2008 que equival a un increment mig anual del 7,04%.

Per partides de despesa, al període 00-08, les despeses financeres creixen gairebé un 300%, les transferències corrents un 70%, el consum de béns i serveis un 65,5% i les despeses de personal prop d'un 60% amb un creixement mig anual del 5,9%.

Font: Anuari estadístic 2009. Ministeri Finances



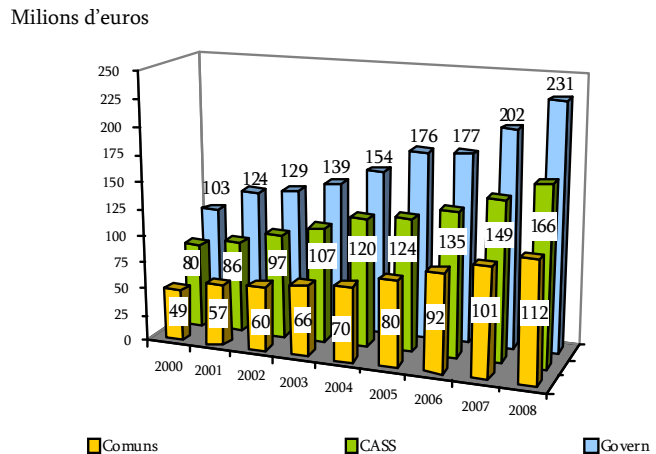
## 2.8 Despeses de funcionament per Administració

Si analitzem l'evolució de les despeses de funcionament per Administracions, al llarg del període 2000-2008, observem com totes elles s'han duplicat en termes absoluts.

En termes reals els creixements són: del 8% mig anual en el cas dels Comuns, del 7,5% mig anual en el cas del Govern i del 6,1% mig anual per la CASS.

L'increment real de despesa l'últim any ha estat del 11,8% en el cas del Govern, del 7,65% per la CASS i del 7,05% en el cas del Comuns.

Font: Anuari estadístic 2009. Ministeri Finances

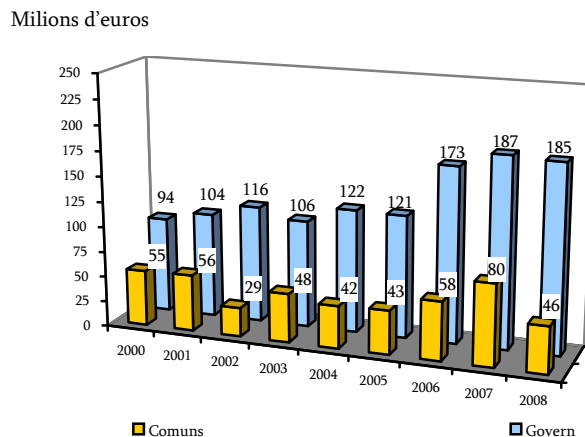


## 2.9 Despeses de capital per Administració

El detall de despeses de capital liquidades per Administracions mostra una gran dispersió, amb un sostre assolit l'any 2007. En termes reals, l'any 2008 es produeix un descens de la despesa, molt acusat en el cas dels Comuns (45,44%), i més lleuger en el cas del Govern (3%).

Això fa que, l'any 2008, la despesa de capital liquidada per al Govern sigui 4 vegades superior a la liquidada per las Comuns, quan l'any 2000 només era el doble.

Font: Anuari estadístic 2009. Ministeri Finances



### 3 ANÀLISI ACTIVITAT FINANCERA COMUNAL

#### 3.1 CANILLO

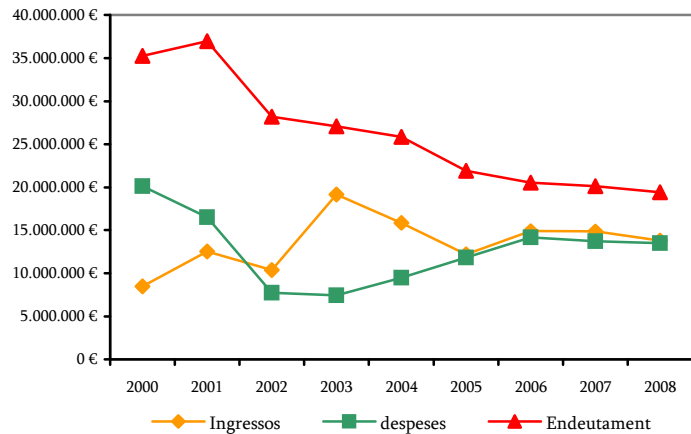
##### 3.1.1 Evolució liquidació d'ingressos, despeses i endeutament

Font: Anuari estadístic 2009. Ministeri Finances i web oficial del Comú

En termes reals, la liquidació dels ingressos, per al període 2000-2008, ha experimentat un creixement del 27,4%. Mentre que la liquidació de les despeses, per al mateix període, ha tingut un decrement del 47,37%.

En aquest mateix interval, l'endeutament mostra una reducció mitja anual del 9,55%, passant dels 35 milions d'€ al 2000 als 19,4 milions d'€ al 2008.

Centrant-nos en l'últim any, 07-08, els ingressos s'han reduït un 9,18%, les despeses han decremuntat un 3,61%, i l'endeutament s'ha reduït un 5,41%.

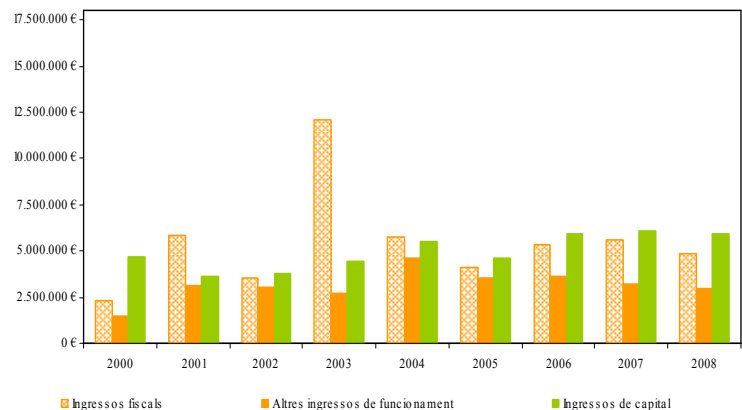


##### 3.1.2 Evolució liquidació d'ingressos

Font: Anuari estadístic 2009. Ministeri Finances

En termes reals els ingressos fiscals han experimentat, en el període 2000-2008, un increment del 63,31%, en el mateix sentit els altres ingressos de funcionament han augmentat un 54,80%, així com els ingressos de capital han crescut un 0,45%.

Focalitzant l'anàlisi en l'últim període, 07-08, l'evolució de les tres tipologies d'ingressos ha estat negativa. Els ingressos fiscals s'han reduït en un 14,92%, els altres ingressos de funcionament un 8,93% i els ingressos de capital han tingut un decrement del 4,01%.

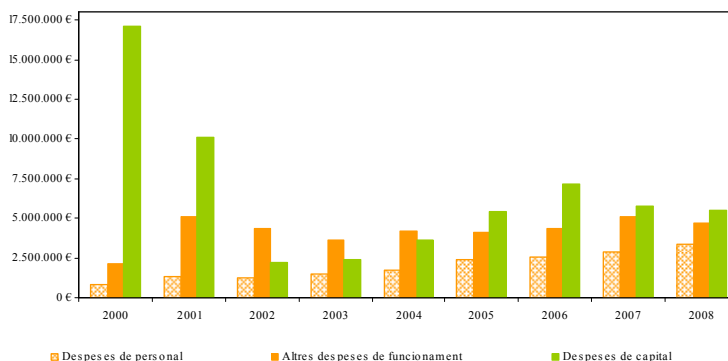


### 3.1.3 Evolució liquidació de despeses

Font: Anuari estadístic 2009. Ministeri Finances

En termes reals, les despeses de personal han experimentat, en el període 2000-2008, un increment del 204,30%, les altres despeses de funcionament han augmentat un 70,42% i, per últim, les despeses de capital s'han reduït un 74,90%.

Les dades, per al període 07-08, mostren un augment de les despeses de personal del 12,54%. En canvi, les altres despeses de funcionament han decremuntat en un 9,45%, i les despeses de capital s'han vist reduïdes en un 6,60%.



### 3.1.4 Evolució despeses per habitant

Font: Anuari estadístic 2009. Ministeri Finances i web oficial del Comú

A Canillo, al període 07-08, s'han reduït, en termes reals, totes les despeses per càpita: de funcionament (5%), de capital (10%) i d'endeutament (8,8%).

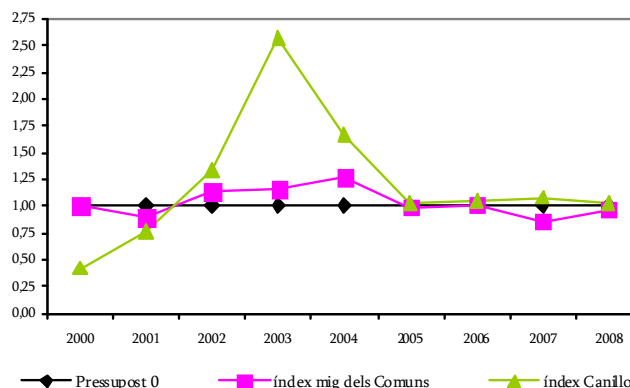
Despeses	2000	2001	2002	2003	2004	2005	2006	2007	2008
Funcionament	1.076,2	2.124,8	1.726,9	1.379,9	1.396,6	1.387,9	1.374,3	1.472,5	1.426,4
Capital	6.092,9	3.362,1	694,3	635,0	851,1	1.165,7	1.418,3	1.058,6	972,0
<b>Total</b>	<b>7.169,1</b>	<b>5.486,9</b>	<b>2.421,2</b>	<b>2.014,9</b>	<b>2.247,7</b>	<b>2.553,5</b>	<b>2.792,6</b>	<b>2.531,1</b>	<b>2.398,4</b>
<b>Endeutament</b>	<b>12.555,8</b>	<b>12.258,3</b>	<b>8.792,4</b>	<b>7.299,5</b>	<b>6.116,2</b>	<b>4.726,4</b>	<b>4.056,5</b>	<b>3.710,6</b>	<b>3.454,6</b>

Tot i això, continua sent el Comú, juntament amb Ordino, que presenta els valors total i d'endeutament més elevats.

### 3.1.5 Índex d'eficiència

Font: Anuari estadístic 2009. Ministeri Finances i elaboració pròpia

L'eficiència econòmica en el període 2000-2008 presenta forma de U invertida, amb una asymptota horitzontal que s'estén fins al 2008. Es comprova un creixement continu i exponencial des de l'exercici 2000 fins al 2003, que s'explica per una política de reducció dràstica de les despeses d'inversió en termes reals durant aquest període.



Així, l'any 2003 suposa un clar punt d'inflexió i l'inici d'una tendència de decreixement de l'eficiència pressupostària que s'estén fins a l'exercici 2008 i té la seva causa principal en la davallada de la recaptació en termes reals mitjançant les taxes com a font d'ingressos. És també destacable el fet que, al contrari del que es podia esperar a priori, no s'aprecia correlació entre l'evolució de l'indicador d'eficiència i el nivell d'endeutament, el qual mostra una reducció continuada durant el període analitzat.

## 3.2 ENCAMP

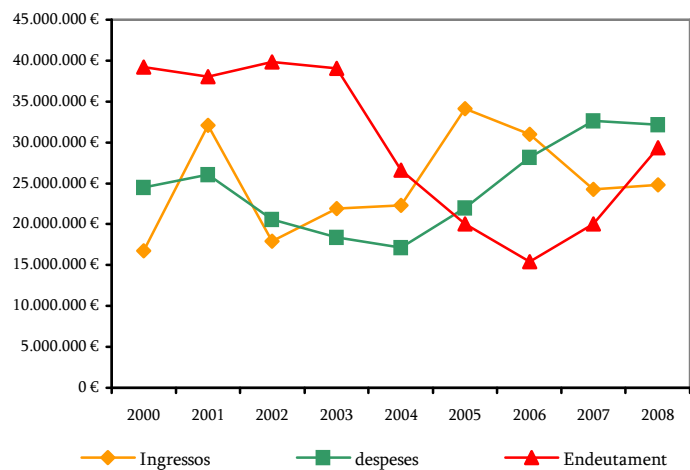
### 3.2.1 Evolució liquidació d'ingressos, despeses i endeutament

Font: Anuari estadístic 2009. Ministeri Finances i web oficial del Comú

En termes reals, la liquidació dels ingressos per al període 2000-2008 ha experimentat un creixement del 16,00%. Mentre que la liquidació de les despeses, per al mateix període, ha tingut un increment del 3,20%.

En termes reals, l'endeutament pel període 2000-2008 s'ha reduït en un 41,28%, passant d'un valor de 39 milions d'euros al 2000 als 29 milions d'euros al 2008.

Centrant-nos en l'últim any, 07-08, els ingressos han augmentat un 0,15%. En canvi, les despeses han decremuntat en un 3,25%. L'endeutament ha augmentat un 43,48%, destaquem la tendència alcista dels imports iniciada en l'any 2006.

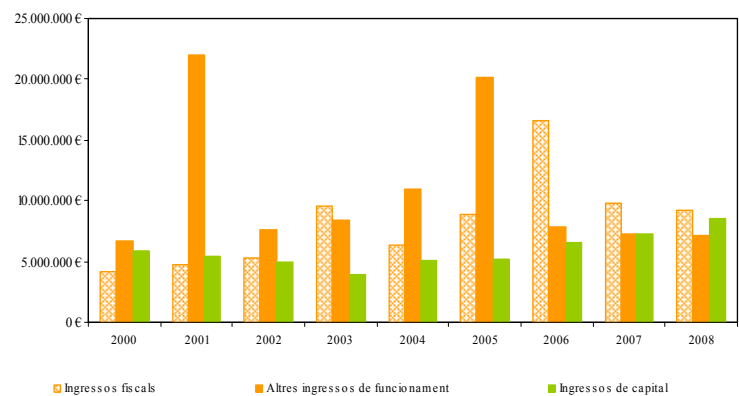


### 3.2.2 Evolució liquidació d'ingressos

Font: Anuari estadístic 2009. Ministeri Finances

En termes reals els ingressos fiscals han experimentat, en el període 2000-2008, un increment del 75,87%, els altres ingressos de funcionament disminueixen un 17,28%, i els ingressos de capital augmenten un 12,25%.

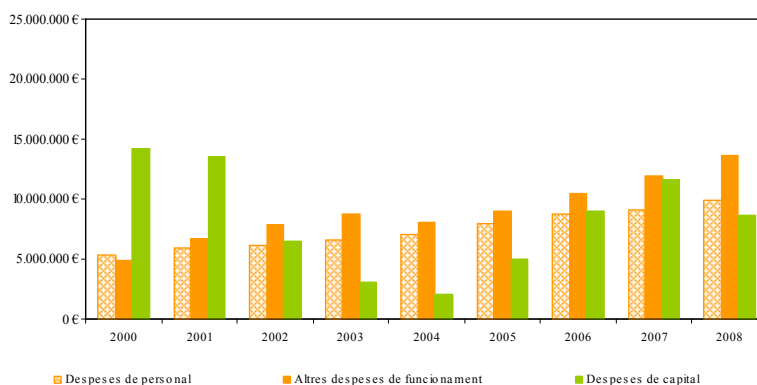
Focalitzant l'anàlisi en l'últim període, 07-08, els ingressos fiscals ha decremuntat en un 7,28%, així com els altres ingressos de funcionament en un 4,88%, per contra els ingressos de capital han tingut un increment del 15,30%.



### 3.2.3 Evolució liquidació de despeses

Font: Anuari estadístic 2009. Ministeri Finances

En termes reals, les despeses de personal han experimentat, en el període 2000-2008, un increment mig anual del 4,80%, en aquest mateix sentit les altres despeses de funcionament ha experimentat un augment mig anual del 10,71%. Les despeses de capital han disminuït un 52,08% al llarg del període 00-08.



Les dades, per al període 07-08, mostren un augment de les despeses de personal del 6,34%, i de les altres despeses de funcionament del 12,35%. En canvi, les despeses de capital han decremuntat un 26,76%, sorprèn aquesta reducció quan l'endeutament ha incrementat de forma important en aquest interval.

### 3.2.4 Evolució despeses per habitant

Font: Anuari estadístic 2009. Ministeri Finances i web oficial del Comú

A Encamp, l'any 2008, les despeses de funcionament representen el 73% del total de despesa per càpita, amb un increment real l'últim any del 8,16%. Per la seva part, les despeses de capital han disminuït, al període 07-08, gairebé un 28%.

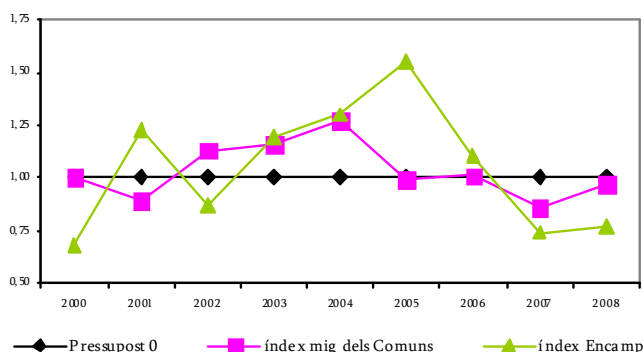
Despeses	2000	2001	2002	2003	2004	2005	2006	2007	2008
Funcionament	971,1	1.182,9	1.305,7	1.294,0	1.171,8	1.285,0	1.404,3	1.496,8	1.651,0
Capital	1.343,7	1.268,9	602,1	258,5	156,3	380,6	657,2	827,6	609,3
<b>Total</b>	<b>2.314,8</b>	<b>2.451,8</b>	<b>1.907,8</b>	<b>1.552,5</b>	<b>1.328,1</b>	<b>1.665,6</b>	<b>2.061,5</b>	<b>2.324,4</b>	<b>2.260,3</b>
<b>Endeutament</b>	<b>3.709,4</b>	<b>3.578,3</b>	<b>3.695,8</b>	<b>3.298,9</b>	<b>2.058,7</b>	<b>1.512,7</b>	<b>1.126,6</b>	<b>1.429,1</b>	<b>2.061</b>

Les despeses d'endeutament mostren, al període 07-08, un increment real del 41,41%, i es situen als nivells del 2004.

### 3.2.5 Índex d'eficiència

Font: Anuari estadístic 2009. Ministeri Finances i elaboració pròpia

L'eficiència econòmica mostra una tendència creixent, encara que amb un cert grau de volatilitat, durant el període 2000-2005, degut en gran part a l'important increment en termes reals dels ingressos patrimonials i a la reducció exponencial de les despeses d'inversió.



A l'exercici 2006 es produeix una contracció dràstica per un augment molt significatiu de la despesa en inversió en termes reals, que s'ha corregit en part a l'any 2008 amb una reducció superior al 40% respecte l'exercici anterior, però que no ha permès evitar l'aflorentament d'un significatiu dèficit d'exploatació (despeses de funcionament superiors als ingressos de funcionament) en aquest exercici. També cal destacar que en aquest cas sí s'aprecia una correlació inversa entre el comportament de l'índex d'eficiència i el nivell d'endeutament de l'Encamp.

### 3.3 ORDINO

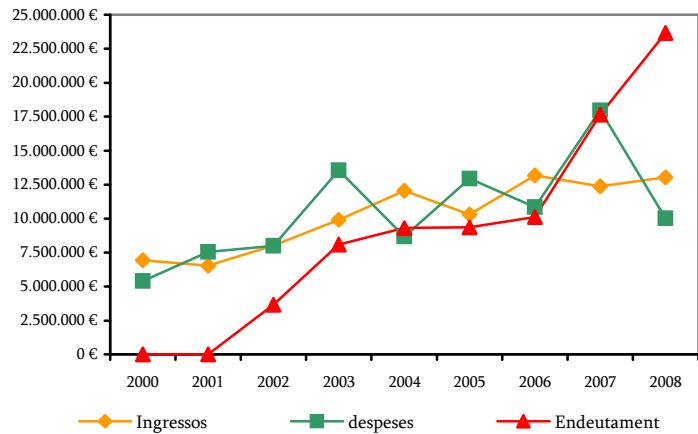
#### 3.3.1 Evolució liquidació d'ingressos, despeses i endeutament

Font: Anuari estadístic 2009. Ministeri Finances i web oficial del Comú

En termes reals, la liquidació dels ingressos, al període 2000-2008, ha experimentat un creixement del 47,87%. La liquidació de les despeses, per al mateix període, ha augmentat un 45,92%.

En termes reals, l'endeutament pel període 2002-2008 ha incrementat un 37,84% mig anual, passant dels 3,7 milions d'euros del 2002 als 23,7 milions d'euros al 2008.

Centrant-nos en l'últim any, 07-08, els ingressos han augmentat un 3,19%. En canvi, les despeses han decremat dràsticament, un 45,36%. Per la seva part, l'endeutament ha augmentat un 31,44%, destacant la tendència alcista del seu valor iniciada l'any 2006.

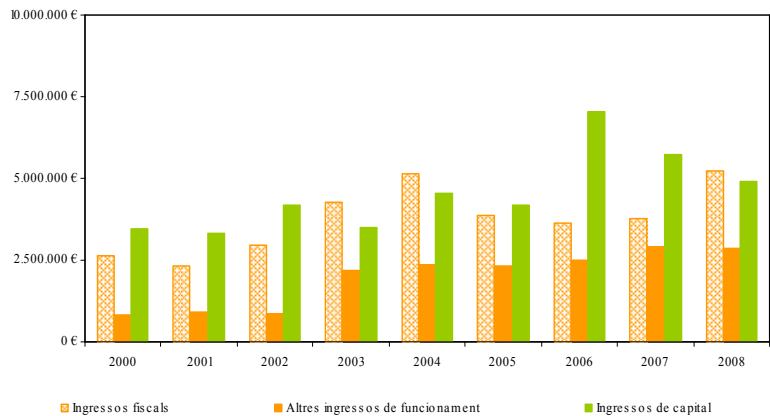


#### 3.3.2 Evolució liquidació d'ingressos

Font: Anuari estadístic 2009. Ministeri Finances

En termes reals, els ingressos fiscals han experimentat, en el període 2000-2008, un increment del 55,54%, els altres ingressos de funcionament incrementan un 179,90%, i els ingressos de capital un 11,45%.

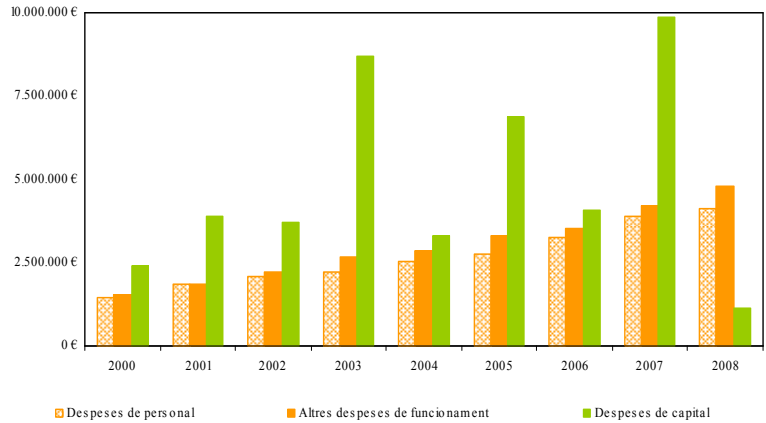
Focalitzant l'anàlisi en l'últim període, 07-08, els ingressos fiscals han incrementat un 36,37%. En canvi, els altres ingressos de funcionament s'han reduït en un 2,85%, així com els ingressos de capital en un 15,55%.



### 3.3.3 Evolució liquidació de despeses

Font: Anuari estadístic 2009. Ministeri Finances

En termes reals, les despeses de personal han experimentat, al període 2000-2008, un increment mig anual del 10,77%, en aquest mateix sentit, les altres despeses de funcionament han augment un 11,91% mig anual. Les despeses de capital han tingut una reducció del 63,62%.



Les dades, per al període 07-08, mostren un augment de les despeses de personal del 3,99%, inferior a l'increment mig anual. També les altres despeses de funcionament han incrementat un 11,41%, percentatge similar a la mitja anual.

En canvi les despeses de capital s'han vist reduïdes en un 88,95%, sorprèn aquesta dràstica reducció quan l'endeutament ha incrementat de forma important en el mateix interval.

### 3.3.4 Evolució despeses per habitant

Font: Anuari estadístic 2009. Ministeri Finances i web oficial del Comú

A Ordino, les despeses de funcionament representen, l'any 2008, el 89% del total de despesa per càpita; les despeses de capital han disminuït, en termes reals al període 07-08, gairebé un 90% i es situen al nivell més baix de tota la sèrie analitzada.

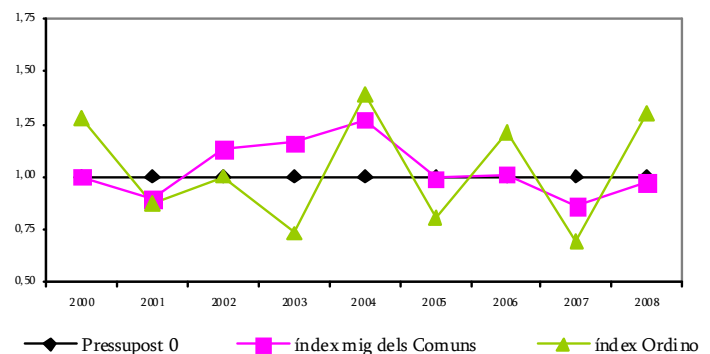
Despeses	2000	2001	2002	2003	2004	2005	2006	2007	2008
Funcionament	1.304,3	1.552,9	1.729,6	1.758,1	1.754,5	1.838,5	1.953,6	2.197,3	2.256,7
Capital	1.049,7	1.637,2	1.486,6	3.141,7	1.076,0	2.072,9	1.174,8	2.682,6	282,3
<b>Total</b>	<b>2.354,0</b>	<b>3.190,1</b>	<b>3.216,2</b>	<b>4.899,9</b>	<b>2.830,4</b>	<b>3.911,4</b>	<b>3.128,4</b>	<b>4.879,9</b>	<b>2.539,0</b>
<b>Endeutament</b>	<b>0,00</b>	<b>0,00</b>	<b>1.476,8</b>	<b>2.920,3</b>	<b>3.037,2</b>	<b>2.828,1</b>	<b>2.921,3</b>	<b>4.789,6</b>	<b>5.994,0</b>

Les despeses d'endeutament per càpita doblen el valor de la despesa total per càpita i mostren, per l'any 2008, el valor més alt de tots els Comuns, amb un increment al període 2007-2008 del 23%.

### 3.3.5 Índex d'eficiència

Font: Anuari estadístic 2009. Ministeri Finances i elaboració pròpia

L'índex d'eficiència presenta un cert comportament cíclic anual. Cal destacar la millora experimentada en l'exercici 2008, deguda principalment a la combinació d'una reducció dràstica de les inversions reals liquidades (d'un 89%) i l'augment de la pressió fiscal via impostos directes.



També, es pot comprovar una paradoxal relació directa i positiva entre eficiència pressupostària i nivell d'endeutament, coincidint l'any 2008 valors molt elevats d'eficiència i de deute.

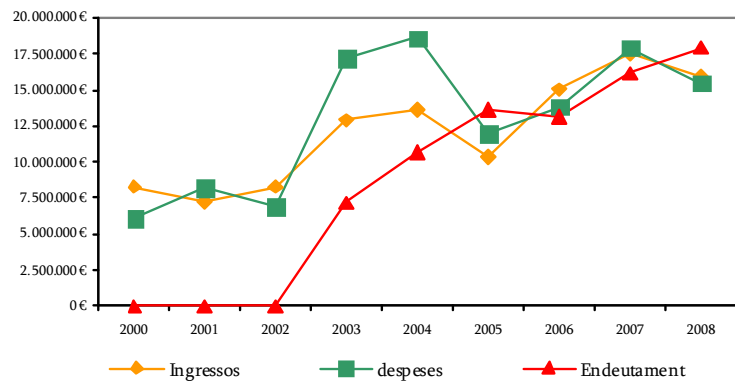
### 3.4 LA MASSANA

#### 3.4.1 Evolució liquidació d'ingressos, despeses i endeutament

Font: Anuari estadístic 2009. Ministeri Finances i web oficial del Comú

En termes reals, la liquidació dels ingressos per al període 2000-2008 ha experimentat un creixement del 50,32%. La liquidació de les despeses, per al mateix període, ha experimentat un creixement del 99,64%.

En termes reals, l'endeutament pel període 2000-2008 ha incrementat un 17,69% mig anual, passant de no tenir endeutament al 2000, als 18 milions d'€ al 2008.



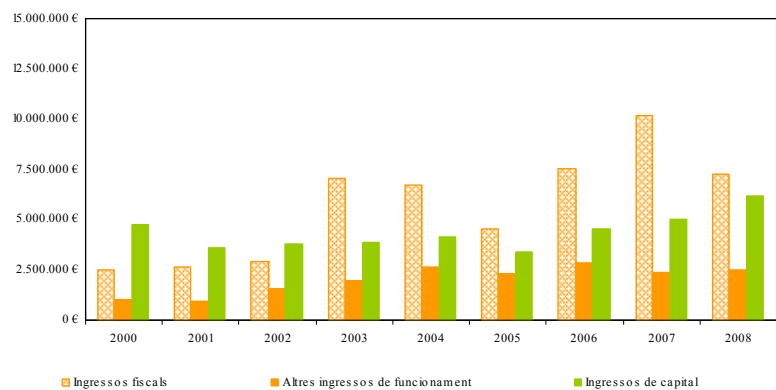
Centrant-nos en l'últim any, 07-08, els ingressos s'han reduït un 11,17%, així com les despeses en un 15,32%. En canvi l'endeutament s'ha incrementat un 8,81%, destaquem la tendència alcista dels imports iniciada l'any 2006.

#### 3.4.2 Evolució liquidació d'ingressos

Font: Anuari estadístic 2009. Ministeri Finances

En termes reals els ingressos fiscals han experimentat, en el període 2000-2008, un increment del 125,67%, en el mateix sentit els altres ingressos de funcionament han augmentat un 88,12%, i els ingressos de capital un 2,18%.

Focalitzant l'anàlisi en l'últim període, 07-08, els ingressos fiscals s'han reduït en un 30,29%. En canvi els altres ingressos de funcionament han augmentat en un 3,13%, així com els ingressos de capital en un 20,81%.

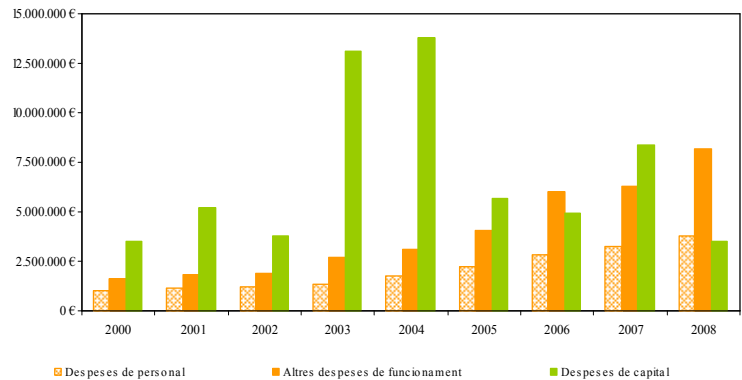


### 3.4.3 Evolució liquidació de despeses

Font: Anuari estadístic 2009. Ministeri Finances

En termes reals les despeses de personal han experimentat, en el període 2000-2008, un increment mig anual del 14,80%, així com les altres despeses de funcionament un 19,96% mig anual. Per la seva part, les despeses de capital s'han reduït al llarg del període un 21,05%.

Les dades, per al període 07-08, mostren un augment de les despeses de personal del 14,43%, similar a la mitja anual. També les altres despeses de funcionament han incrementat un 27,88%, percentatge superior a la mitja anual. En canvi les despeses de capital s'han vist reduïdes en un 59,14%.



### 3.4.4 Evolució despeses per habitant

Font: Anuari estadístic 2009. Ministeri Finances i web oficial del Comú

A La Massana, l'any 2008, les despeses de funcionament representen el 77% del total de despesa per càpita, amb un increment real l'últim any del 19,74%. Per la seva part, les despeses de capital han disminuït, al període 07-08, gairebé un 18%.

Despeses	2000	2001	2002	2003	2004	2005	2006	2007	2008
Funcionament	415,4	468,9	471,5	558,1	604,1	738,6	992,1	1.018,2	1.243,4
Capital	554,2	819,5	570,3	1.807,7	1.728,	668,1	551,4	897,3	363,1
<b>Total</b>	<b>969,5</b>	<b>1.288,4</b>	<b>1.041,8</b>	<b>2.365,8</b>	<b>2.332,1</b>	<b>1.406,6</b>	<b>1.543,5</b>	<b>1.915,6</b>	<b>1.606,5</b>
<b>Endeument</b>	0,00	0,00	0,00	986,86	1.335,8	1.598,9	1.459,8	1.725,4	1.859,3

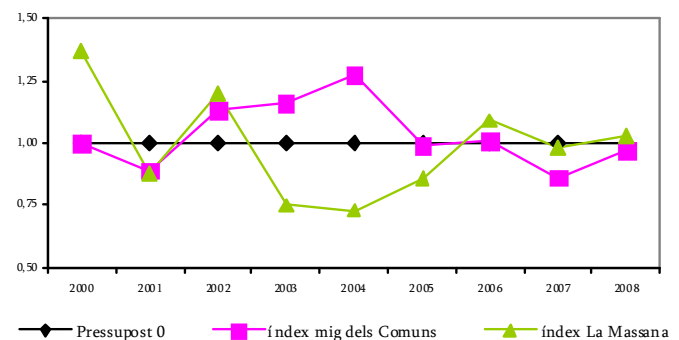
Les despeses d'endeument per càpita mostren un increment real del 5,67% al període 07-08, i assoleixen el valor més alt de tot el període analitzat.

### 3.4.5 Índex d'eficiència

Font: Anuari estadístic 2009. Ministeri Finances i elaboració pròpia

El comportament no tendencial de l'eficiència pressupostària és clarament palès i depèn fonamentalment de l'evolució de la relació entre els ingressos i les despeses de capital.

L'estancament de la tendència positiva iniciada a l'exercici 2004 ve explicada principalment per un creixement continuat de les despeses de funcionament, fet que ha provocat l'aflorament d'un preocupant dèficit d'exploració a l'any 2008, fonamentat en un augment significatiu en termes reals tant del consum de béns i serveis com de les despeses de personal.



## 3.5 ANDORRA LA VELLA

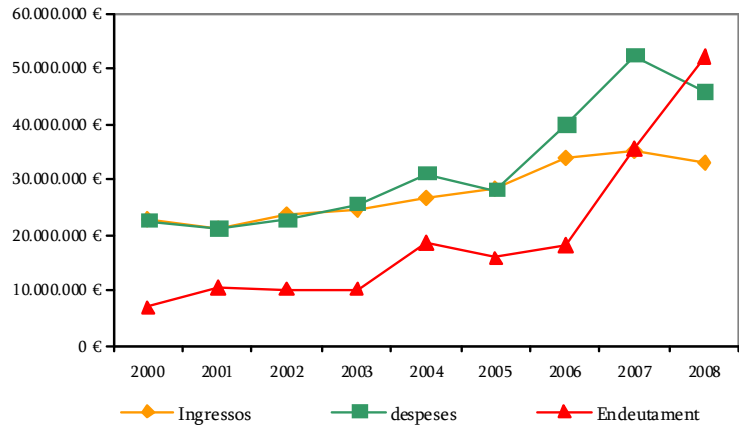
### 3.5.1 Evolució liquidació d'ingressos, despeses i endeutament

Font: Anuari estadístic 2009. Ministeri Finances i web oficial del Comú

En termes reals, la liquidació dels ingressos per al període 2000-2008 ha experimentat un creixement del 13,60%. La liquidació de les despeses, per al mateix període, ha experimentat un creixement del 58,97%.

En termes reals, l'endeutament pel període 2000-2008 s'ha incrementat un 490,10% mig anual, passant dels 7 milions d'euros al 2000 als 52 milions d'euros al 2008.

Centrant-nos en l'últim any, 07-08, els ingressos s'han reduït un 7,71%, així com les despeses en un 14,28%. En canvi, l'endeutament ha incrementat un 42,75%, destaquem la tendència alcista del seu import iniciada l'any 2005.

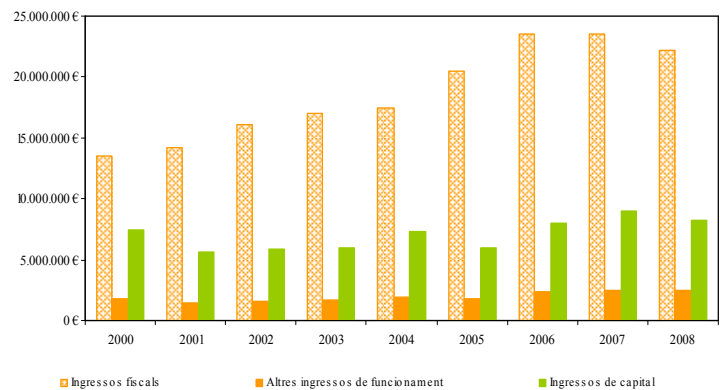


### 3.5.2 Evolució liquidació d'ingressos

Font: Anuari estadístic 2009. Ministeri Finances

En termes reals els ingressos fiscals, en el període 2000-2008, han experimentat un increment del 29,60%, els altres ingressos de funcionament creixen un 4,21%. Els ingressos de capital s'han reduït en un 12,96%.

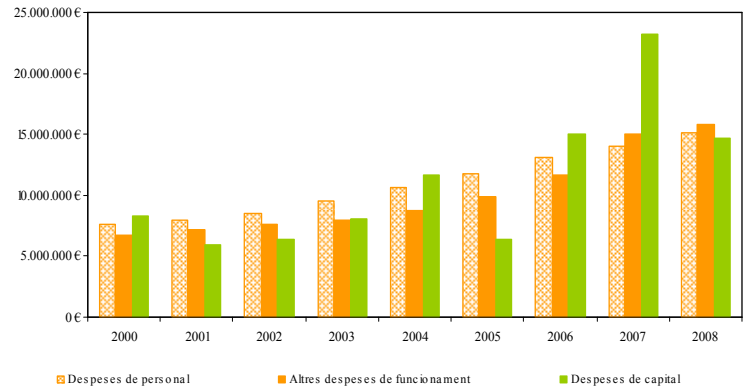
Focalitzant l'anàlisi en l'últim període, 07-08, l'evolució de les tres tipologies d'ingressos ha estat negativa. Els ingressos fiscals han decremuntat un 7,23%, així com els altres ingressos de funcionament en un 3,75%, i els ingressos de capital en un 10,04%.



### 3.5.3 Evolució liquidació de despeses

Font: Anuari estadístic 2009. Ministeri Finances

En termes reals les despeses de personal han experimentat, en el període 2000-2008, un increment mig anual del 5,82%, en aquest mateix sentit les altres despeses de funcionament presenten un augment mig anual del 8,27%. Per la seva part, les despeses de capital s'han incrementat al llarg del període un 39,36%.



Les dades, per al període 07-08, mostren un augment de les despeses de personal del 6,20%, similar a la mitja anual. També les altres despeses de funcionament han incrementat un 3,18%, percentatge inferior al creixement mig anual. En canvi les despeses de capital s'han vist reduïdes en un 33,92%, sorprèn aquesta reducció quan l'endeutament s'ha incrementat de forma important en el mateix interval.

### 3.5.4 Evolució despeses per habitant

Font: Anuari estadístic 2009. Ministeri Finances i web oficial del Comú

L'any 2008, les despeses de funcionament representen el 68% del total de despesa per càpita, amb un increment real l'últim any del 4,20%. Per la seva part, les despeses de capital han disminuït, al període 07-08, gairebé un 40%.

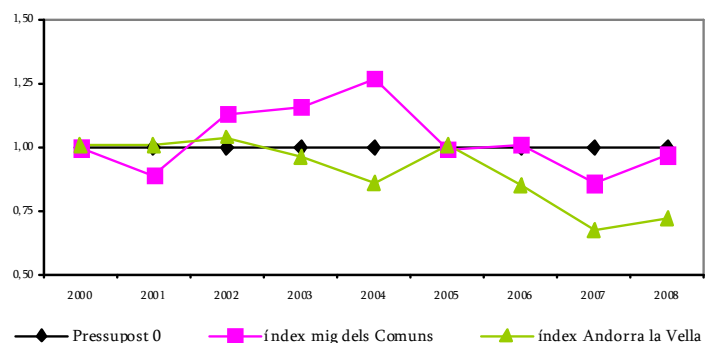
Despeses	2000	2001	2002	2003	2004	2005	2006	2007	2008
Funcionament	685,0	731,0	781,9	791,6	847,1	918,0	1.021,5	1.181,2	1.255,2
Capital	397,5	285,6	308,5	366,1	510,0	273,2	621,0	945,2	595,8
<b>Total</b>	<b>1.082,5</b>	<b>1.016,6</b>	<b>1.090,4</b>	<b>1.157,7</b>	<b>1.357,1</b>	<b>1.191,2</b>	<b>1.642,5</b>	<b>2.126,4</b>	<b>1.851,0</b>
<b>Endeutament</b>	332,1	500,3	492,7	466,2	816,4	669,4	751,7	1.452,8	2.108,2

Les despeses d'endeutament mostren un increment real del 42,15% al període 07-08 i presenten el valor més alt de la sèrie d'anàlisis.

### 3.5.5 Índex d'eficiència

Font: Anuari estadístic 2009. Ministeri Finances i elaboració pròpia

L'eficiència econòmica presenta una evolució clarament negativa en el període 2000-2008. Aquest comportament decreixent de l'índex es materialitza en l'existència d'un dèficit d'explotació a l'exercici 2007, el qual s'ha ampliat de manera alarmant l'any 2008. Aquest fet ha estat degut a la reducció dels ingressos liquidats respecte l'exercici anterior i a la continuació de la tendència expansiva de les despeses de funcionament, especialment les de personal i les financeres, i malgrat la contracció de les inversions reals liquidades, les quals superen, en termes reals, el total de les transferències de capital en el període analitzat.



## 3.6 SANT JULIÀ DE LÒRIA

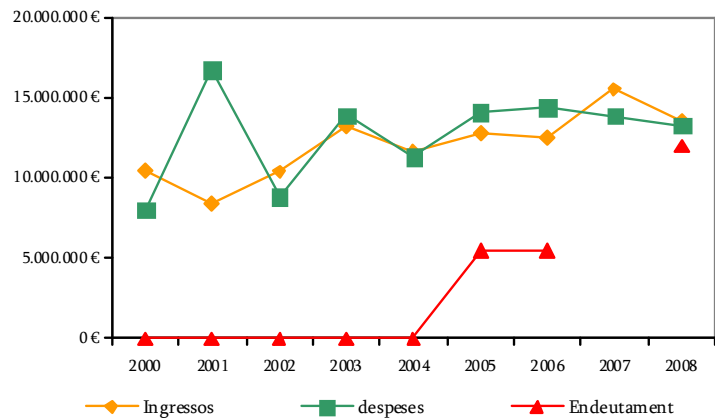
### 3.6.1 Evolució liquidació d'ingressos, despeses i endeutament

Font: Anuari estadístic 2009. Ministeri Finances i web oficial del Comú

En termes reals, la liquidació dels ingressos per al període 2000-2008 ha experimentat un creixement del 2,57%. La liquidació de les despeses, per al mateix període, ha experimentat un creixement del 30,55%.

L'endeutament pel període 2000-2008 (no disposem de dades per l'any 2007) ha passat de no existir, en els cinc primers exercicis, als 5,5 milions d'euros del 2006 i als 12 milions d'euros del 2008 (import estimat).

Centrant-nos en l'últim any, 07-08, els ingressos s'han reduït un 14,03%, davallada importat, i les despeses han decremuntat un 5,96%.

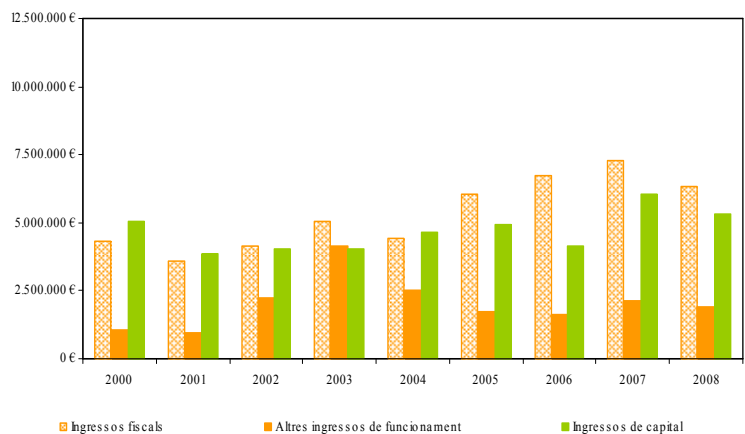


### 3.6.2 Evolució liquidació d'ingressos

Font: Anuari estadístic 2009. Ministeri Finances

En termes reals els ingressos fiscals han experimentat, en el període 2000-2008, un increment del 16,13%, els altres ingressos de funcionament incrementen un 41,70%, i els ingressos de capital decremunten un 17,31%.

Focalitzant l'anàlisi en l'últim període, 07-08, l'evolució de les tres tipologies d'ingressos ha estat negativa. Els ingressos fiscals han decremuntat un 14,81%, així com els altres ingressos de funcionament en un 12,12%. Els ingressos de capital s'han reduït un 13,76%.

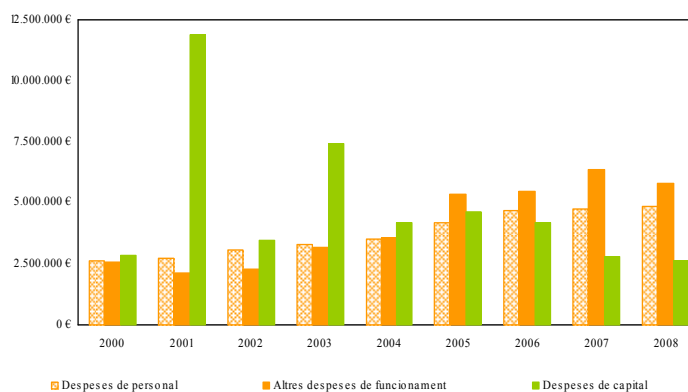


### 3.6.3 Evolució liquidació de despeses

Font: Anuari estadístic 2009. Ministeri Finances

En termes reals les despeses de personal han experimentat, en el període 2000-2008, un increment mig anual del 5,00%, les altres despeses de funcionament han augmentat un 79,27% i, les despeses de capital s'han reduït un 27,40%.

Les dades, per al període 07-08, mostren un augment de les despeses de personal del 0,51%, inferior al creixement mig anual. Les altres despeses de funcionament han decremuntat un 10,14% i, les despeses de capital s'han vist reduïdes en un 7,43%.



### 3.6.4 Evolució despeses per habitant

Font: Anuari estadístic 2009. Ministeri Finances i web oficial del Comú

A Sant Julià, l'any 2008, les despeses de funcionament representen el 80% del total de despesa per càpita, amb una reducció real l'últim any del 6,14%. Per la seva part, les despeses de capital han disminuït, al període 07-08, gairebé un 8%.

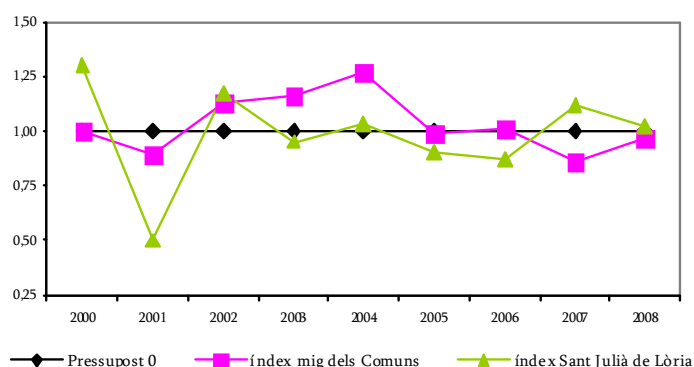
Despeses	2000	2001	2002	2003	2004	2005	2006	2007	2008
Funcionament	673,1	636,3	687,7	779,0	799,0	1.032,7	1.074,1	1.153,9	1.104,6
Capital	372,7	1.556,7	446,0	890,8	473,5	501,3	443,7	273,0	273,0
<b>Total</b>	<b>1.045,8</b>	<b>2.193,0</b>	<b>1.133,7</b>	<b>1.669,9</b>	<b>1.272,5</b>	<b>1.534,0</b>	<b>1.517,8</b>	<b>1.377,6</b>	<b>1.377,5</b>
<b>Endeument</b>	0,00	0,00	0,00	0,00	0,00	597,4	582,1	ND	1.243,4

Sant Julià de Lòria juntament amb Canillo son els únics Comuns que, l'últim any, han reduït la despesa de funcionament per càpita.

### 3.6.5 Índex d'eficiència

Font: Anuari estadístic 2009. Ministeri Finances i elaboració pròpia

El comportament de l'indicador presenta un patró força estacional, estretament vinculat a l'evolució de les transferències de capital per part del Govern andorrà i al volum de liquidació anual de despeses de capital. S'observa una tendència general decreixent al llarg del període, amb un recuperació a l'exercici 2007 no consolidada al 2008, malgrat l'esforç realitzat per incrementar els ingressos de funcionament via impostos i la disminució de les inversions reals, degut a la reducció dels ingressos de capital.



És també molt destacable el desquadrament existent al Comú entre els valors d'eficiència i el nivell d'endeument. Efectivament, la situació d'ineficiència enregistrada els exercicis 2001, 2003, 2005 i 2006 que indica el sorgiment d'un dèficit pressupostari, no ha estat acompanyada de l'obtenció de fons aliens, fet que pot explicar l'increment vertiginós del deute als anys 2005 i 2008.

### 3.7 ESCALDES-ENGORDANY

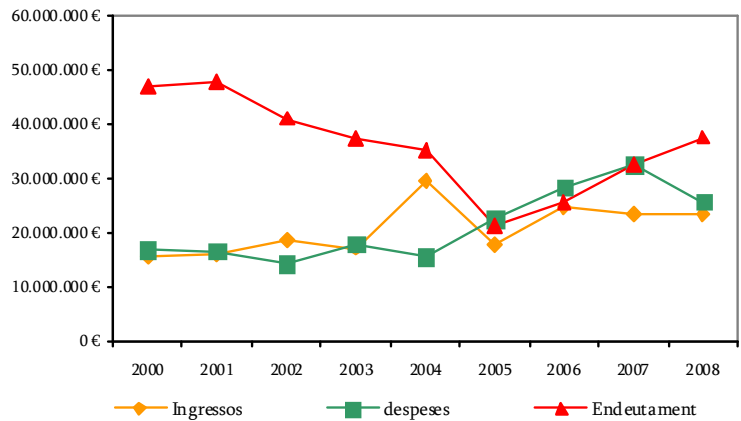
#### 3.7.1 Evolució liquidació d'ingressos, despeses i endeutament

Font: Anuari estadístic 2009. Ministeri Finances i web oficial del Comú

En termes reals, la liquidació dels ingressos per al període 2000-2008 ha experimentat un creixement del 18,27%. La liquidació de les despeses, per al mateix període, ha experimentat un creixement del 20,09%.

L'endeutament per al període 2000-2008 ha experimentat una reducció, en termes reals, del 37,29%, passant dels 47 milions d'euros al 2000 als 37,5 milions d'euros al 2008.

Centrant-nos en l'últim any, 07-08, els ingressos s'han reduït un 2,07%, així com les despeses en un 22,20%. En canvi, l'endeutament s'ha incrementat un 12,90%, destaquem la tendència alcista iniciada al 2005.

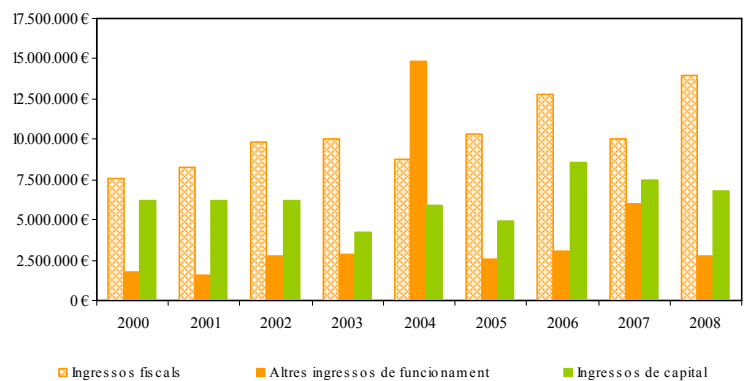


#### 3.7.2 Evolució liquidació d'ingressos

Font: Anuari estadístic 2009. Ministeri Finances

En termes reals, els ingressos fiscals per al període 2000-2008, han experimentat un increment del 44,07%, l'increment dels altres ingressos de funcionament ha sigut del 22,86%. Els ingressos de capital han tingut una disminució del 14,61%.

Focalitzant l'anàlisi en l'últim període, 07-08, els ingressos fiscals s'han incrementat en un 36,33%. En canvi, els altres ingressos de funcionament s'han reduït en un 54,95%, així com els ingressos de capital en un 11,16%.

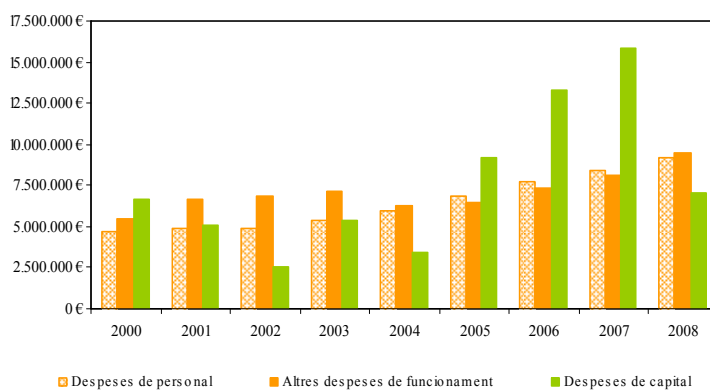


### 3.7.3 Evolució liquidació de despeses

Font: Anuari estadístic 2009. Ministeri Finances

En termes reals, les despeses de personal han experimentat, en el període 2000-2008, un increment mig anual del 5,67%, així com les altres despeses de funcionament han augmentat un 4,20% mig anual. Les despeses de capital s'han reduït un 16,24%.

Les dades, per al període 07-08, mostren un augment de les despeses de personal del 7,82%, similar a la mitja anual. També les altres despeses de funcionament han incrementat un 13,65%, percentatge que triplica la mitja anual. En canvi les despeses de capital s'han vist reduïdes en un 56,47%, sorprèn aquesta reducció quan l'endeutament ha incrementat de forma important en el mateix interval.



### 3.7.4 Evolució despeses per habitant

Font: Anuari estadístic 2009. Ministeri Finances i web oficial del Comú

Al Comú d'Escaldes, l'any 2008, les despeses de funcionament representen el 73% del total de despesa per càpita, amb un increment real l'últim any del 9,1%. Les despeses de capital han disminuït, al període 07-08, gairebé un 57%.

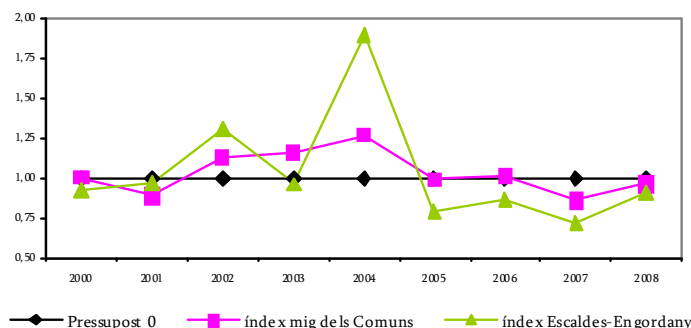
Despeses	2000	2001	2002	2003	2004	2005	2006	2007	2008
Funcionament	663,0	737,5	756,7	758,5	720,6	824,6	916,9	1.003,6	1.116,7
Capital	429,0	330,6	163,9	330,7	199,5	573,3	812,7	963,4	421,5
<b>Total</b>	<b>1.092,0</b>	<b>1.068,1</b>	<b>920,7</b>	<b>1.089,2</b>	<b>920,1</b>	<b>1.398,0</b>	<b>1.729,6</b>	<b>1.967,0</b>	1.538,2
<b>Endeutament</b>	3.042,4	3.077,2	2.636,4	2.277,2	2.065,1	1.312,2	1.562,6	1.972,1	2.238,1

Les despeses d'endeutament per càpita mostren un increment real del 44,2% al període 07-08, i tornen a valors del 2003.

### 3.7.5 Índex d'eficiència

Font: Anuari estadístic 2009. Ministeri Finances i elaboració pròpia

Dos aspectes principals en el comportament de l'índex: només en dos dels vuit exercicis s'assoleix un nivell positiu d'eficiència, i l'existència de dues fases diferenciades en l'evolució de l'eficiència: un primer període de millora i tendència positiva, de l'any 2000 al 2004, coincidint amb un increment molt significatiu en termes reals dels ingressos patrimonials; i un segon període, del 2005 al 2008, caracteritzat per un augment continuat de les despeses de funcionament en tot el període i de les despeses de capital fins al 2007. Malgrat la contenció general de les despeses a l'any 2008, el dèficit d'exploatació sorgit a l'exercici 2007 ha experimentat un increment molt rellevant. Cal destacar també l'important creixement de les despeses financeres en els darrers anys, fet que accentua el desequilibri pressupostari, i que es deriva de l'increment constant de l'endeutament des de l'any 2005.



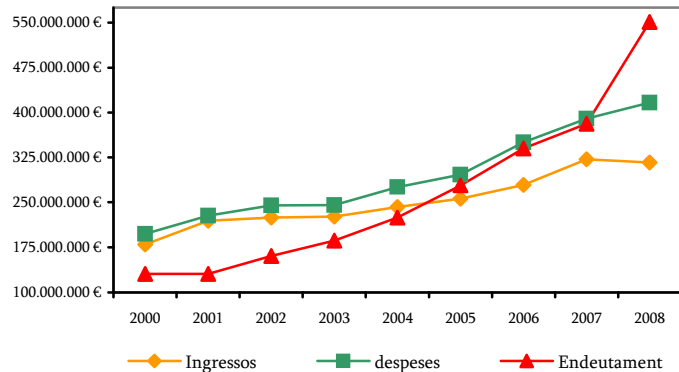
## 4 ANÀLISI ACTIVITAT FINANCERA DEL GOVERN

### 4.1 Ingressos, despeses i endeutament del Govern

Font: Anuari estadístic 2009. Ministeri Finances

En termes reals, la liquidació d'ingressos per al període 2000-2008, experimenta un creixement del 38,18%. La liquidació de despeses, per al mateix període, mostra un increment del 65,59%. Aquesta situació provoca una acusada tendència al dèficit pressupostari.

L'endeutament presenta, en termes reals, un increment del 230,34%; passa dels 131 milions d'euros al 2000 als 551 milions d'euros al 2008.



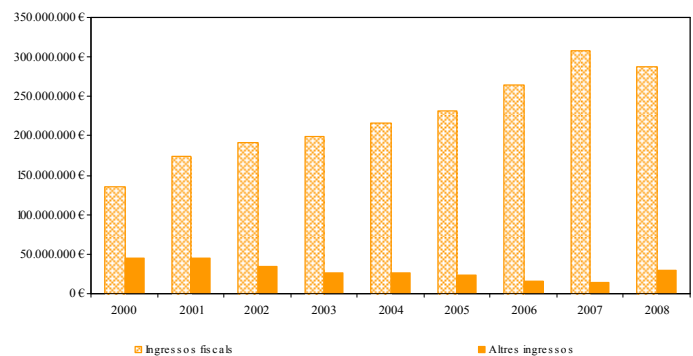
Centrant-nos en l'últim any, 07-08, els ingressos s'han reduït un 3,48%, atenció a aquesta primera baixada d'ingressos des de l'any 2000. En canvi les despeses s'han incrementat un 4,64%. Alhora l'endeutament ha tingut un increment del 43,52%, molt superior a la resta d'exercicis.

### 4.2 Evolució liquidació d'ingressos

Font: Anuari estadístic 2009. Ministeri Finances

En termes reals, els ingressos fiscals han experimentat, en el període 2000-2008, un increment del 66,94%, mentre que els altres ingressos han patit un decrement del 48,00%.

En aquest període, els ingressos fiscals han tingut una evolució a l'alça passant de representar, en termes reals, el 75% del total dels ingressos l'any 2000 a un 91% al 2008.

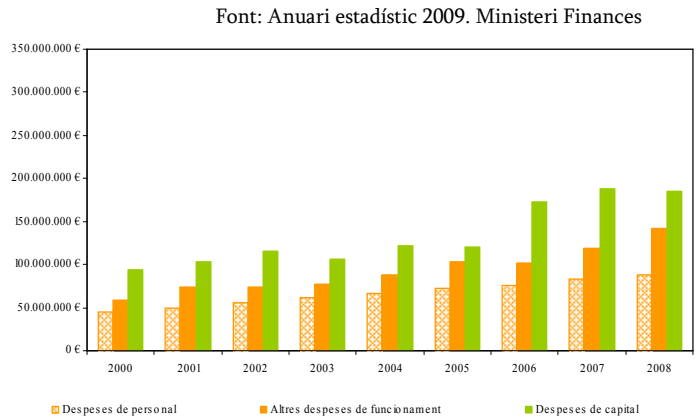


Focalitzant l'anàlisi en l'últim període, 07-08, els ingressos fiscals s'han vist reduïts en un 8,62%, l'efecte és significatiu per un doble motiu, perquè és la primera vegada des de l'any 2000 que els ingressos fiscals no incrementen i perquè aquesta partida suposa el 91% del total dels ingressos del Govern. En canvi, els altres ingressos de funcionament, aquest últim any, han incrementat substancialment (110,61%), malgrat tenir un pes petit en el total d'ingressos.

### 4.3 Evolució liquidació de despeses

En termes reals, les despeses de personal han experimentat, al període 00-08, un increment mig anual del 5,5%, les altres despeses de funcionament han augmentat un 93,50% i, les despeses de capital un 54,38%.

Les dades, per al període 07-08, mostren un augment de les despeses de personal del 3,06%, creixement inferior a la mitja anual. També les altres despeses de funcionament han incrementat, un 17,91%. En canvi les despeses de capital s'han vist reduïdes en un 3,04%, malgrat suposar un canvi en la tendència alcista dels últims anys, sorprèn que no vagi acompanyada d'una reducció en l'endeutament per aquest any.



### 4.4 Evolució despeses per habitant

L'any 2008, les despeses de funcionament representen el 55% del total de despesa per càpita, amb un increment real l'últim any del 10%, assolint el valor més alt del període 00-08. Les despeses de capital han disminuït, al període 07-08, un 4,6% i

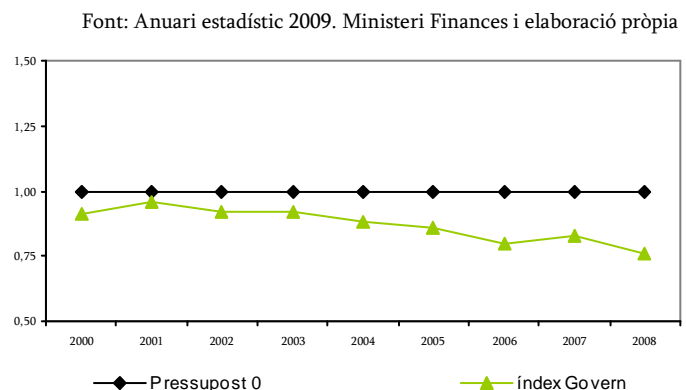
Font: Anuari estadístic 2009. Ministeri Finances

Despeses	2000	2001	2002	2003	2004	2005	2006	2007	2008
Funcionament	1.564,7	1.870,3	1.918,7	1.920,8	1.997,9	2.234,9	2.184,2	2.434,7	2.730,7
Capital	1.431,9	1.562,1	1.723,6	1.468,9	1.585,9	1.540,4	2.129,8	2.254,7	2.193,9
<b>Total</b>	<b>2.996,6</b>	<b>3.432,4</b>	<b>3.642,3</b>	<b>3.389,7</b>	<b>3.583,9</b>	<b>3.775,3</b>	<b>4.314,0</b>	<b>4.689,4</b>	<b>4.924,6</b>
<b>Endeutament</b>	<b>1.988,9</b>	<b>1.974,2</b>	<b>2.396,0</b>	<b>2.573,8</b>	<b>2.919,0</b>	<b>3.378,7</b>	<b>4.108,5</b>	<b>4.527,2</b>	<b>6.520,6</b>

presenten els anys 2007 i 2008 els valors més elevats del període. Les despeses d'endeutament per càpita mostren un increment real del 41,2% al període 07-08, i presenten el valor més alt de la sèrie d'anàlisis.

### 4.5 Índex d'eficiència

L'índex d'eficiència revela una situació estructural d'ineficiència pressupostària en cadascun dels exercicis del període 2000-2008. A més, els nivells de l'índex presenten una clara evolució negativa deguda fonamentalment a l'expansió, en termes reals, de les despeses de funcionament (d'un 76% en el global del període, sent les despeses de personal el component principal, i les despeses financeres les que marquen una tendència creixent més acusada) i a l'important augment de les inversions reals liquidades (del 117%), tot i el creixent esforç de recaptació al llarg del període, materialitzat mitjançant l'augment dels impostos indirectes (d'un 70%). L'any 2008 s'intensifica aquesta tendència coincidint amb el dèficit més elevat en valors absoluts de tot el període, malgrat la introducció al 2007 d'impostos directes com a font de generació d'ingressos i la reducció de les inversions reals. Cal destacar que s'observa una relació directa entre la reducció dels valors d'eficiència econòmica i els nivells d'endeutament al llarg del període 2000-2008. El deteriorament de l'eficiència ha provocat la necessitat d'augmentar molt significativament el deute del Govern.



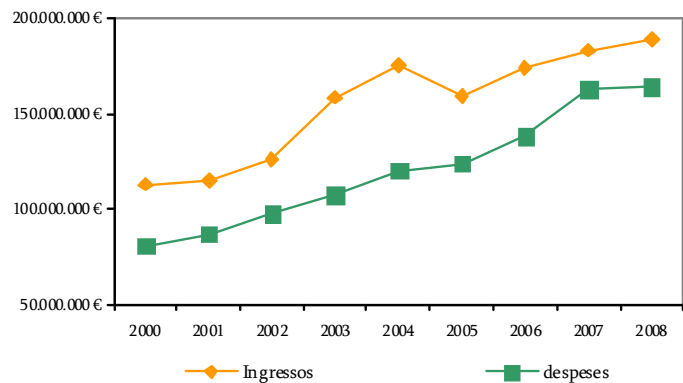
## 5 ANÀLISI ACTIVITAT FINANCERA DE LA CASS

### 5.1 Evolució liquidació d'ingressos i despeses de la CASS

Font: Anuari estadístic 2009. Ministeri Finances

La CASS mostra com, en termes reals, la liquidació d'ingressos al període 2001-2004 experimenta un creixement mig anual del 11,76%, percentatge que disminueix significativament al període 2005-2008 passant a ser del 2,71; la liquidació de despeses presenta un increment mig anual del 6,14% al llarg del període 2000-2008.

El gràfic mostra com el superàvit pressupostari que els anys 2003 i 2004 era superior als 50 mil·lions d'euros, s'ha reduït al 2008 a la meitat.

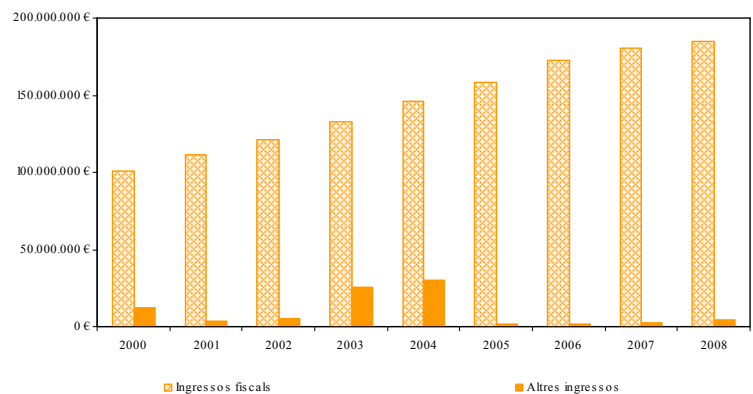


### 5.2 Evolució liquidació d'ingressos

Font: Anuari estadístic 2009. Ministeri Finances

En termes reals, els ingressos fiscals han experimentat, en el període 2000-2008, un increment mig anual del 4,72%, passant de representar el 89% del total dels ingressos l'any 2000 a un 98% al 2008.

Focalitzant l'anàlisi en l'últim període, 07-08, els ingressos fiscals han augmentat un 0,52%

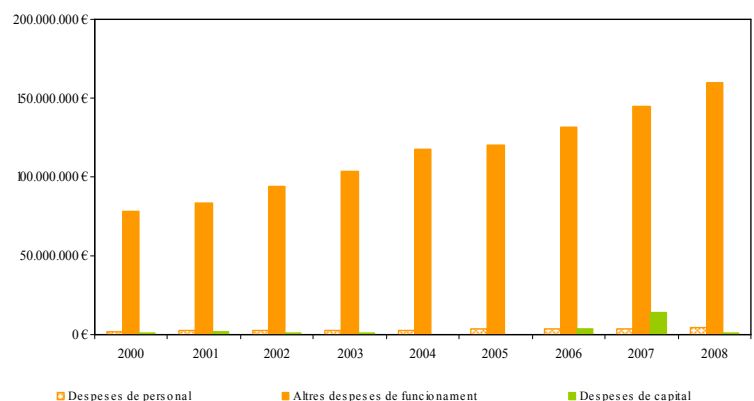


### 5.3 Evolució liquidació de despeses

Font: Anuari estadístic 2009. Ministeri Finances

En termes reals, les despeses en transferències corrents han experimentat, en el període 2000-2008, un increment mig anual del 6,39%, passant de representar el 94% del total de despeses l'any 2000 a un 96% al 2008.

Les dades, per al període 07-08, mostren un augment de les transferències corrents del 7,59%, creixement superior a la mitja anual.



## 5.4 Evolució despeses per habitant

Font: Anuari estadístic 2009. Ministeri Finances

A la CASS, les despeses de funcionament representen gairebé el 99% del total de despesa per càpita, amb un increment real l'últim any del 5,9%.

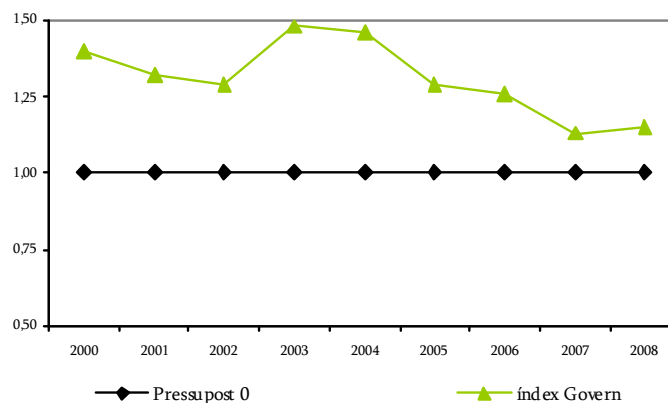
Per la seva part, les despeses de capital han disminuït, al període 07-08, un 93%.

Despeses	2000	2001	2002	2003	2004	2005	2006	2007	2008
Funcionament	1.215,7	1.290,0	1.439,7	1.474,4	1.562,0	1.574,7	1.659,7	1.790,8	1.934,7
Capital	10,9	20,7	13,0	9,2	4,0	4,5	39,7	168,2	11,8
<b>Total</b>	<b>1.226,6</b>	<b>1.310,7</b>	<b>1.452,7</b>	<b>1.483,5</b>	<b>1.566,0</b>	<b>1.579,3</b>	<b>1.699,4</b>	<b>1.958,9</b>	<b>1.946,5</b>
Endeutament	0,00	0,00	0,00	0,00	0,00	0,00	0,00	0,00	0,00

## 5.5 Índex d'eficiència

Font: Anuari estadístic 2009. Ministeri Finances i elaboració pròpia

La CASS és l'únic ens administratiu que mostra un superàvit pressupostari durant tot el període 2000-2008. Si analitzem l'evolució de l'índex d'eficiència observem, però, que la tendència és clarament negativa i posa en perill l'existència d'aquest coixí pressupostari positiu per a les finances de l'Administració andorrana. La causa d'aquest fet la trobem en el creixement constant de les despeses de funcionament, destacant per la seva importància quantitativa les transferències corrents, que ha experimentat un increment del 64% des de l'any 2000.



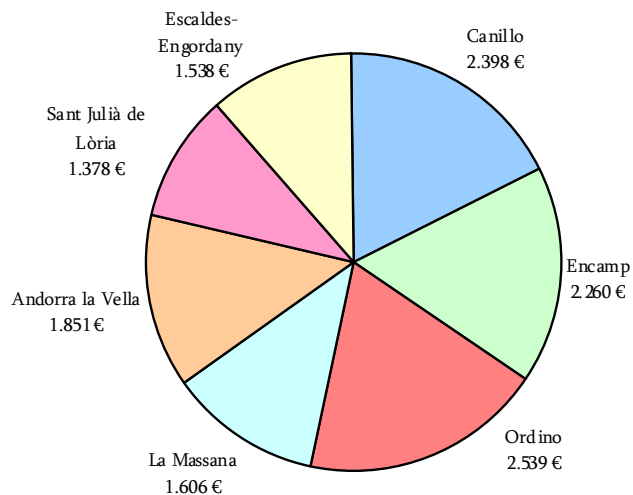
## 6 COMPARATIVA DADES DE DESPESA I ENDEUTAMENT

### 6.1 Despeses per habitant i Comú: any 2008

Font: Anuari estadístic 2009. Ministeri Finances

El Comú amb una major despesa per habitant l'any 2008 va ser Ordino, amb 2.539€, seguit molt de prop per Canillo i Encamp, amb una despesa per càpita de 2.398€ i 2.260€ respectivament.

Escaldes-Engordany i Sant Julià de Lòria són els Comuns amb menor despesa per habitant amb 1.538€ i 1.378€ respectivament.

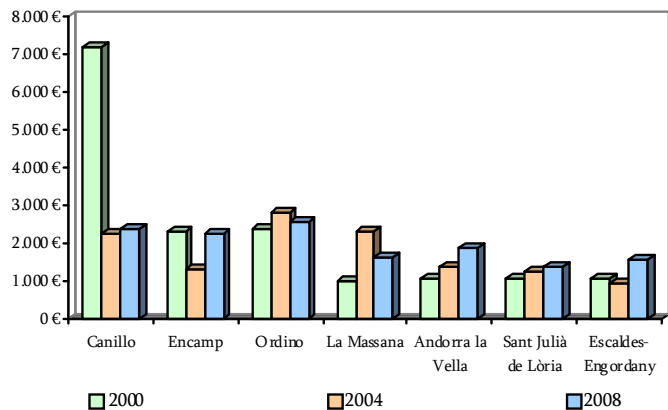


### 6.2 Despeses per habitant i Comú: anys 2000, 2004 i 2008

Font: Anuari estadístic 2009. Ministeri Finances

Els Comuns de Canillo (70,39%), Encamp (13,57%) i Ordino (4,53%) són els que mostren, en termes reals, un descens de les despeses per càpita, al període 00-08. Per la seva part, Andorra la Vella i La Massana presenten increments propers al 50%, mentre que a Escaldes l'increment ha estat del 24,7% i a Sant Julià del 16,6%.

Al període 04-08, només La Massana (31,11%) i Ordino (10,30%) han reudít la despesa per càpita, en termes reals.

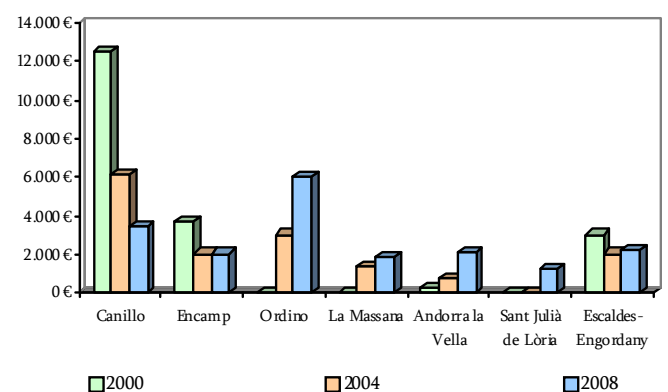


### 6.3 Endeutament per habitant i Comú: anys 2000, 2004 i 2008

Font: Anuari estadístic 2009. Ministeri Finances

L'endeutament per càpita mostra, en termes reals pel període 00-08, un descens important a Canillo (78,39%), Encamp (56,37%) i Escaldes (42,23%); i un increment a Andorra la Vella (398,45%).

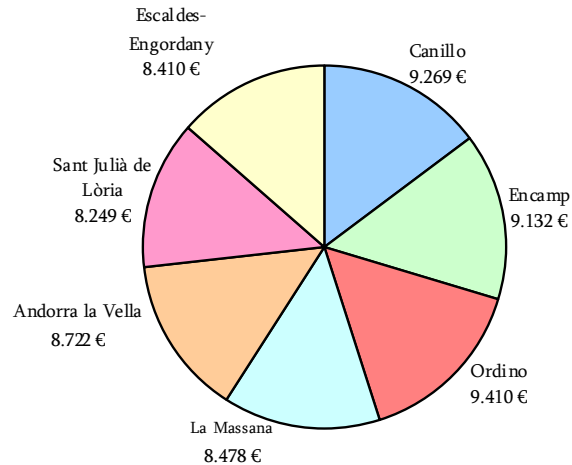
Al període 04-08, destaca l'increment d'endeutament per càpita de Andorra la Vella (129,12%), Ordino (75,09%) i La Massana (23,5%).



## 6.4 Despeses per habitant, Comú més Govern i CASS: any 2008

Font: Anuari estadístic 2009. Ministeri Finances

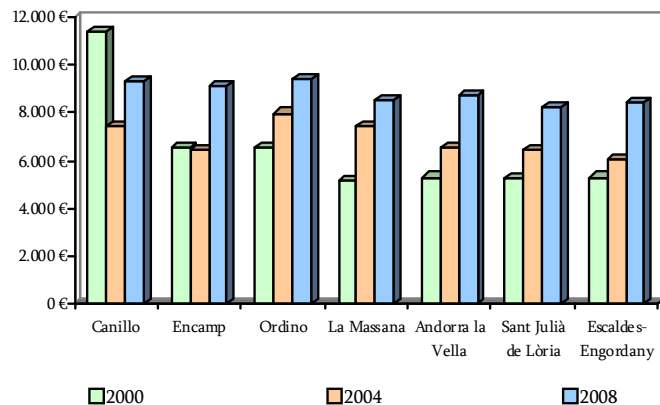
Si afegim al valor de les despeses per habitant del Comú, les corresponents al Govern i la CASS, observem com al 2008 els residents a Ordino i Canillo han de fer front a una despesa de 9.410€ i 9.269€ respectivament, entre un 12 i un 11% més del que li correspon al resident de Sant Julià, que presenta la menor despesa per càpita amb 8.249€.



## 6.5 Despeses per habitant, Comú més Govern i CASS: 2000, 2004 i 2008

Font: Anuari estadístic 2009. Ministeri Finances

Afegim a la despesa per Comú i habitant la necessària per fer front a les necessitats del Govern i la CASS, observem que el resident al Comú de Canillo ha vist un descens, en termes reals, del 28% al període 00-08. Tot al contrari que els residents de La Massana, Andorra la Vella i Escaldes que han vist incrementada la despesa més d'un 40%.



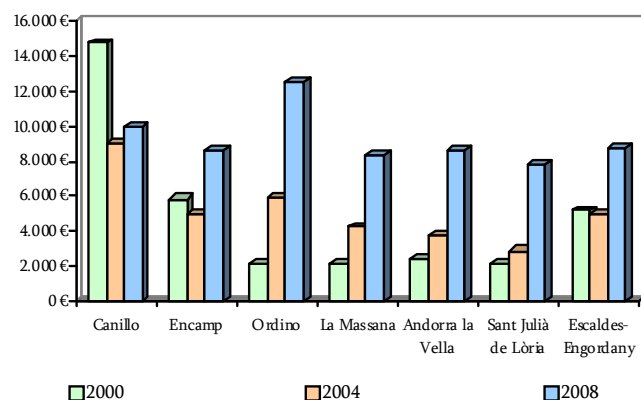
Al període 04-08 cap Comú ha vist reduïda la despesa per càpita, mostrant Encamp (40,97%), Escaldes (38,55%) i Andorra la Vella (34,05) els increments més importants.

## 6.6 Endeutament per habitant, Comú més Govern: anys 2000, 2004 i 2008

Font: Anuari estadístic 2009. Ministeri Finances

Si afegim l'endeutament del Govern al deute dels Comuns observem com els valors per càpita es disparen.

Al període 04-08 els increments més importants es produeixen a Sant Julià (136%), Andorra la Vella (105%), Ordino (86,4%) i La Massana (74,7%). Només Canillo redueix l'endeutament per càpita (2,05%) però continua tenint valors molt elevats.



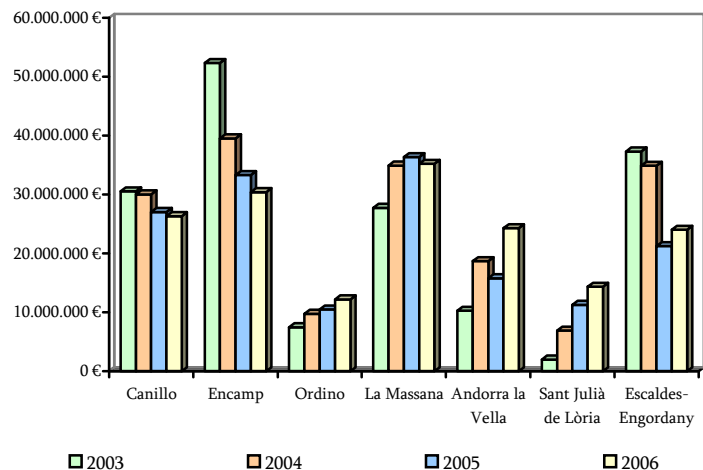
## 7 COMPLIMENT LLEI DE LES FINANCES COMUNALS (LFC)

### 7.1 Endeutament pels anys 2003, 2004, 2005 i 2006 segons LFC

Font: Tribunal de Comptes

A partir del 2003, amb la publicació de la LFC, és calcula anualment l'endeutament comunal en base als paràmetres fixats en la mateixa. El nivell d'endeutament comunal inclou el propi del Comú més el de les societats participades per l'administració comunal.

Per al període d'anàlisi 2003-2006, l'endeutament comunal de Canillo, Encamp i La Massana ha superat els 25 milions d'€, sent els Comuns més endeutats l'any 2006.



Destaquem la reducció en l'import de l'endeutament, per al període 2003-2006, d'Encamp i Escaldes-Engordany.

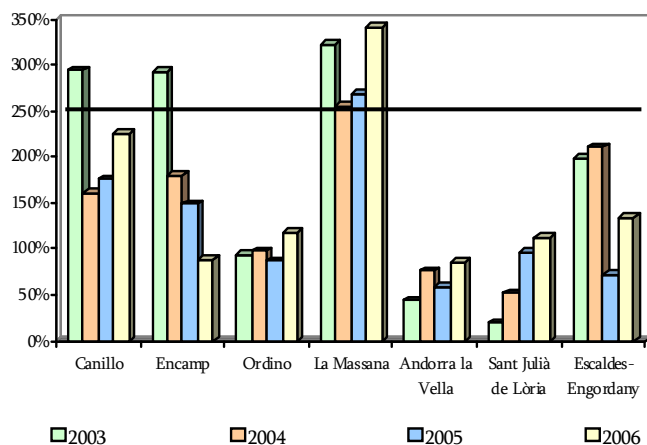
### 7.2 Compliment de l'article 47.1 de LFC: Endeutament

Font: Tribunal de Comptes

Segons el citat article, les operacions d'endeutament comunal no poden excedir el 200% dels ingressos totals liquidats en el pressupost del Comú de l'any anterior al de la formalització de les operacions.

L'any 2006 Canillo i La Massana van superar l'endeutament comunal màxim.

Destaquem la reducció de la ràtio d'endeutament en el període, 2003-2005, dels Comuns d'Encamp i Escaldes-Engordany.



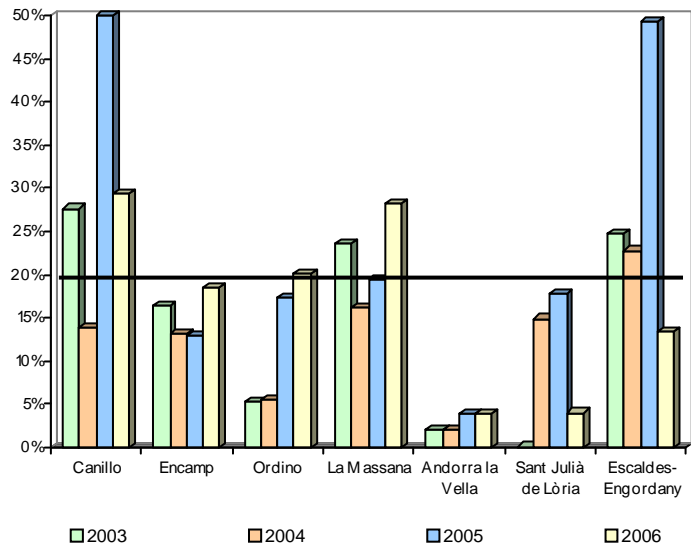
### 7.3 Compliment de l'article 47.2 de LFC: Càrrega financera

Font: Tribunal de Comptes

L'article 47.2 de la LFC determina que la càrrega financera anual del Comú no pot excedir el 20% dels ingressos totals liquidats en el pressupost del Comú de l'any anterior al de la formalització de les operacions.

L'any 2006 Canillo i La Massana van superar el segon paràmetre de control i Ordino es va situar en el límit. Aquest límit ha estat superat en diverses ocasions, del 2003-2005, pels Comuns de Canillo i Escaldes-Engordany.

Destaquem el fet que, al contrari del que haguéssim esperat, no trobem una correlació entre els Comuns que superen el nivell d'endeutament i els que superen el paràmetre de despesa financera.



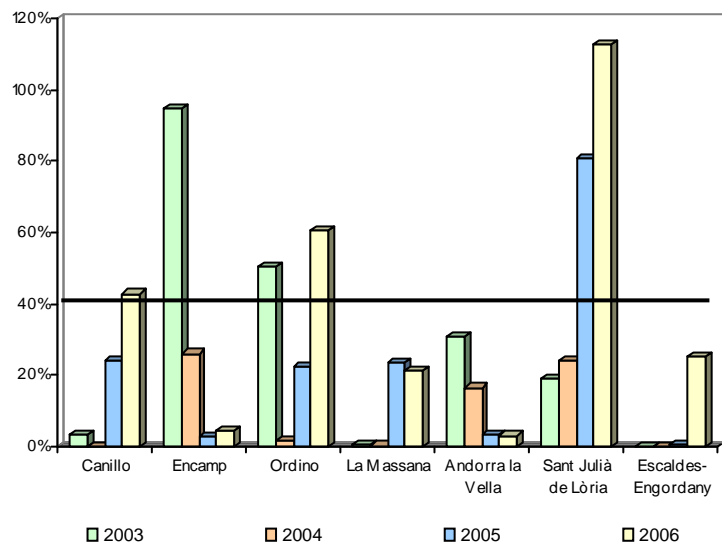
### 7.4 Compliment de l'article 47.3 de LFC: Endeutament a curt termini

Font: Tribunal de Comptes

Per últim, l'article 47.3 de la LFC, fixa que l'import total d'endeutament a curt termini del Comú no pot excedir el 40% dels ingressos totals liquidats en el pressupost del Comú de l'any anterior al de la formalització de les operacions.

L'any 2006 Canillo, Ordino i Sant Julià de Lòria excedeixen el paràmetre de control fixat per la LFC.

En aquests quatre anys d'anàlisi només Encamp i Ordino a l'any 2003 el van superar, i Sant Julià a l'any 2005.



## 8 GLOSSARI

### Dades del PIB

Al Principat d'Andorra no existeixen dades oficials del Producte Interior Brut (PIB), per tant, hem fet servir estimacions pròpies que ens han donat valors molt similars al proporcionats per l'agència de valoració Standard&Poor's.

### Dades en termes reals

Les dades reals s'obtenen a través de la deflactació dels imports corrents o nominals emprant una taxa de descompte que permeti evitar l'increment del valor de les diferents partides per efecte de l'augment de preus. Les dades en termes reals s'han obtingut ajustant els imports mitjançant els índex de preus al consum, utilitzant com a base l'any 2000:

$$i_r(\text{any } n) = i_n(\text{any } n) \times \left[ \frac{\text{índex de preus any 2000}}{\text{índex de preus any } n} \right]$$

### Dades consolidades

Quan parlem de dades consolidades estem fent referència al que suposa agregar les dades comunals, les dades de la CASS i del Govern. Per tant, no estem considerant altres Administracions Públiques, ni les societats participades per l'administració comunal.

### Ingressos:

Hem distingit 3 tipologies d'ingressos com a suma de les següents partides:

- a) Ingressos fiscals:
  - a. Impostos directes
  - b. Impostos indirectes
  - c. Taxes i altres ingressos
- b) Ingressos de funcionament
  - a. Ingressos fiscals
  - b. Transferències corrents
  - c. Ingressos patrimonials
- c) Ingressos de capital
  - a. Alienació d'inversions reals
  - b. Transferències de capital

### Despeses:

La distinció aplicada en aquest cas incorpora les següents partides:

- a) Despeses de funcionament
  - a. Despeses de personal
  - b. Consum de bens i serveis
  - c. Despeses financeres
  - d. Transferències corrents
- b) Despeses de capital
  - a. Inversions reals
  - b. Transferències de capital

Les despeses anuals del govern, pels anys 2004, 2005 i 2006, segons l'informe del Tribunal de Comptes, no inclouen les previsions per les despeses plurianuals corresponents als citats exercicis.

### Endeutament:

Endeutament amb remuneració explícita. Suma de les següents partides del passiu, saldo a 31 de desembre de l'any:

- d) Creditors a llarg termini (no incloem la partida fiances i dipòsits a llarg termini)
  - I. Emissions d'obligacions i altres valors negociables (150, 155,156,158 i 159)
  - II. Altres deutes a llarg termini (no incloem l'aparta 4. fiances)
    - 1. Deutes amb entitats de crèdit (170 i 176)
    - 2. Altres Deutes (171, 173,177)
    - 3. Deutes amb moneda estrangera (178, 179)
- e) Creditors a curt termini (no incloem l'apartat III. Creditors (40,41,45,475)
  - I. Emissions d'obligacions i altres valors negociables (500, 505,506,508 i 509)
  - II. Deutes amb entitats de crèdit
    - 1. Préstecs rebuts i altres deutes (520)
    - 2. Deutes per interessos (526)

### Límit d'endeutament segons LFC:

La Llei 10/2003, de 27 de juny, de les finances comunals, fixa al seu article 47 la quantia màxima de l'endeutament dels comuns, tant pel que fa a les operacions d'endeutament (en els termes descrits a l'article 43 de la mateixa llei), com a la càrrega financera anual del comú.

### Índex d'eficiència

La mesura de la gestió en el sector públic es realitza amb la finalitat de clarificar els seus objectius, d'obtenir informació sobre les activitats desenvolupades, de conèixer els resultats, de millorar la rendició de comptes i de controlar i optimitzar l'ús dels recursos. Amb la perspectiva d'aquest finalitat plural, són diverses les dimensions objecte d'avaluació en relació amb l'actuació de les entitats públiques:

- a. *Economia*: reflecteix les condicions en que un determinat organisme adquireix els recursos financers, materials i humans per desenvolupar la seva activitat.
- b. *Eficàcia*: és el grau d'acompliment dels objectius fixats en els programes d'actuació
- c. *Eficiència*: consisteix en la relació entre els serveis prestats (*outputs*) i els recursos consumits per a la seva generació (*inputs*).
- d. *Efectivitat*: mesura l'impacte final de l'actuació sobre el total de la població afectada.
- e. *Equitat*: és la capacitat de garantir la igualtat de possibilitat d'accés a l'ús dels recurs entre els que en tenen dret. Es tracta, per tant, de la mesura del nivell de distribució equitativa dels serveis públics.
- f. *Excel·lència*: mesura la qualitat dels serveis, tant des d'una perspectiva tècnica com de percepció per part del ciutadà.
- g. *Entorn*: es tracta de la capacitat de l'Administració d'adaptar-se a les necessitats dels seus ciutadans de manera *anticipada*.
- h. *Sostenibilitat*: es refereix a la capacitat de mantenir un servei amb una qualitat acceptable al llarg del temps.

L'enfocament quantitatiu del present estudi, juntament amb la restricció de disposició pública de les dades, ha determinat que s'opti per l'adopció de l'indicador d'eficiència com a mesura de la gestió de les entitats públiques d'Andorra.

Aquest índex s'ha construït a través de la quantificació d'outputs, mesurats a través de la despesa total liquidada cada exercici econòmic, i d'inputs, quantificats mitjançant els ingressos totals liquidats. S'ha

definit una relació input/output que expressa la capacitat de cada Administració d'assolir els objectius pressupostats a partir dels recursos disponibles:

$$\text{Índex d'eficiència} = \frac{\text{Ingressos totals liquidats a l'exercici}}{\text{Despeses totals liquidades a l'exercici}}$$