



EVOLUCIÓ DE L'ACTIVITAT FINANCERA DELS COMUNS I EL GOVERN DEL PRINCIPAT D'ANDORRA (2000 – 2007)

Fernando Álvarez
David Castillo
Dolors Plana
Estudis d'Economia i Empresa
Universitat Oberta de Catalunya

octubre 2008

Fernando Álvarez Gómez

Doctor en Economia Aplicada per la Universitat Internacional de Catalunya (UIC); Llicenciat en Ciències Econòmiques i Empresariales per la Universitat de Barcelona (UB). Ha estat professor de l'àrea de Economia Aplicada de la UIC. Actualment es professor de l'àrea de fiscalitat als Estudis d'Economia i Empresa de la Universitat Oberta de Catalunya (UOC). Col·labora periòdicament amb l'Instituto de Empresa y Humanismo de la Universidad de Navarra (UNAV) i ha realitzat estudis per l'Instituto de Estudios Económicos i l'Instituto de Empresa Familiar. Les seves publicacions inclouen articles científics i divulgatius, destacant al manual "Economía Pública. Una introducción".

David Castillo

Doctor en Societat de la Informació i el Coneixement per la Universitat Oberta de Catalunya (UOC); Màster en Assessoria Fiscal i Llicenciat en Administració i Direcció d'Empreses per la Universitat de Barcelona (UB). Ha estat professor associat de l'àrea de Comptabilitat al Departament d'Economia i Empresa de la Universitat Pompeu Fabra (UPF) i del Departament de Comptabilitat de la UB. Actualment, és professor de l'àrea de Comptabilitat i Finances del Departament d'Economia i Empresa de la UOC. Les seves línies d'investigació se centren en la comptabilitat dels intangibles i en el finançament de la innovació empresarial, matèries en les que és autor de diversos llibres i articles.

Dolors Plana

Llicenciada en Ciències Econòmiques i Empresariales, Universitat Autònoma de Barcelona (UAB). Ha estat auditora de la multinacional d'auditoria Price Waterhouse & Coopers, professora de l'àrea de finances de la Universitat Pompeu Fabra (UPF) i de l'Escola Universitària del Maresme. Actualment és professora, en l'àrea de comptabilitat, de la Universitat Oberta de Catalunya (UOC). Col·labora amb l'Associació Catalana de Comptabilitat i Direcció (ACCID), i amb el grup de treball de l'Actualitat de la reforma comptable.

ÍNDEX

1. Introducció: principals dades demogràfiques i econòmiques	5
1.1. Població per Comuns	5
1.2. PIB nominal i PIB real per càpita	5
1.3. Població total versus nombre d'assalariats	5
2. Dimensió del sector públic andorrà	6
2.1. Ingressos, despeses i endeutament consolidats	6
2.2. Ingressos, despeses i endeutament del Govern	6
2.3. Ingressos, despeses i endeutament dels Comuns	6
2.4. Detall despeses consolidades	7
2.5. Compliment criteris de Maastricht: Dèficit Públic	7
2.6. Compliment criteris de Maastricht: Deute Públic	7
3. Anàlisi activitat financera comunal	8
3.1. Canillo	8
3.1.1. Evolució liquidació d'ingressos, despeses i endeutament	8
3.1.2. Evolució liquidació d'ingressos	8
3.1.3. Evolució liquidació de despeses	9
3.1.4. Evolució despeses per habitant	9
3.1.5. Índex d'eficiència	9
3.2. Encamp	10
3.2.1. Evolució liquidació d'ingressos, despeses i endeutament	10
3.2.2. Evolució liquidació d'ingressos	10
3.2.3. Evolució liquidació de despeses	11
3.2.4. Evolució despeses per habitant	11
3.2.5. Índex d'eficiència	11
3.3. Ordino	12
3.3.1. Evolució liquidació d'ingressos, despeses i endeutament	12
3.3.2. Evolució liquidació d'ingressos	12
3.3.3. Evolució liquidació de despeses	13
3.3.4. Evolució despeses per habitant	13
3.3.5. Índex d'eficiència	13
3.4. La Massana	14
3.4.1. Evolució liquidació d'ingressos, despeses i endeutament	14
3.4.2. Evolució liquidació d'ingressos	14
3.4.3. Evolució liquidació de despeses	15
3.4.4. Evolució despeses per habitant	15
3.4.5. Índex d'eficiència	15

3.5. Andorra la Vella	16
3.5.1. Evolució liquidació d'ingressos, despeses i endeutament	16
3.5.2. Evolució liquidació d'ingressos	16
3.5.3. Evolució liquidació de despeses	17
3.5.4. Evolució despeses per habitant	17
3.5.5. Índex d'eficiència	17
3.6. Sant Julià de Lòria	18
3.6.1. Evolució liquidació d'ingressos, despeses i endeutament	18
3.6.2. Evolució liquidació d'ingressos	18
3.6.3. Evolució liquidació de despeses	19
3.6.4. Evolució despeses per habitant	19
3.6.5. Índex d'eficiència	19
3.7. Escaldes-Engordany	20
3.7.1. Evolució liquidació d'ingressos, despeses i endeutament	20
3.7.2. Evolució liquidació d'ingressos	20
3.7.3. Evolució liquidació de despeses	21
3.7.4. Evolució despeses per habitant	21
3.7.5. Índex d'eficiència	21
4. Anàlisi activitat financera del Govern	22
4.1. Evolució liquidació d'ingressos, despeses i endeutament	22
4.2. Evolució liquidació d'ingressos	22
4.3. Evolució liquidació de despeses	22
4.4. Evolució despeses per habitant	23
4.5. Índex d'eficiència	23
5. Comparativa dades de despesa i endeutament	24
5.1. Despeses per habitant i Comú: any 2007	24
5.2. Despeses per habitant i Comú: anys 2000, 2004 i 2007	24
5.3. Endeutament per habitant i Comú: anys 2000, 2004 i 2007	24
5.4. Despeses per habitant, Comú més Govern: any 2007	25
5.5. Despeses per habitant, Comú més Govern: anys 2000, 2004 i 2007	25
5.6. Endeutament per habitant, Comú més Govern: anys 2000, 2004 i 2007	25
6. Compliment Llei de les finances comunals (LFC)	26
6.1. Endeutament pels anys 2003, 2004, 2005 i 2006 segons LFC	26
6.2. Compliment de l'article 47.1 de LFC: Endeutament	26
6.3. Compliment de l'article 47.2 de LFC: Càrrega financera	27
6.4. Compliment de l'article 47.3 de LFC: Endeutament a curt termini	27
7. Glosari	28

1. INTRODUCCIÓ: PRINCIPALS DADES DEMOGRÀFIQUES I ECONÒMIQUES

1.1 Població per Comuns

Font: Anuari estadístic 2008. Ministeri Finances

Al llarg del període (2007-2000) la població del Principat s'ha incrementat en un 26%. Entre els Comuns destaca el creixement de població de Canillo (93%) i Ordino (61%).

Per la seva part, Andorra la Vella (17%) i Escaldes (7%) son els Comuns que menys han vist incrementar-se la població.

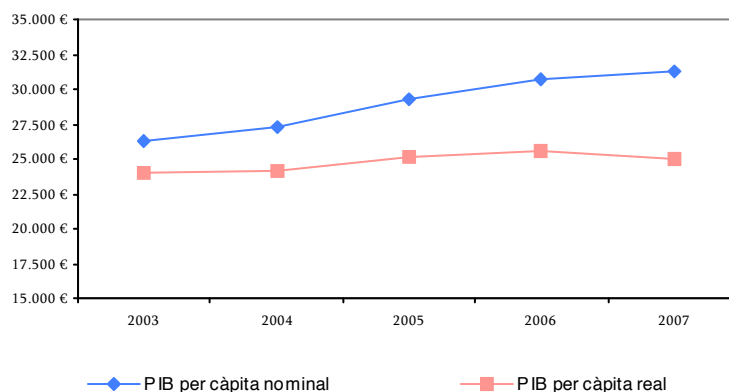
	2000	2001	2002	2003	2004	2005	2006	2007
Canillo	2.808	3.014	3.205	3.707	4.225	4.633	5.067	5.422
Encamp	10.576	10.627	10.772	11.832	12.924	13.225	13.685	14.029
Ordino	2.291	2.366	2.485	2.767	3.066	3.309	3.467	3.685
La Massana	6.280	6.375	6.660	7.264	7.973	8.510	8.953	9.357
Andorra la Vella	20.845	20.787	20.724	22.035	22.884	23.587	24.211	24.574
St Julià de Lòria	7.647	7.646	7.785	8.313	8.885	9.207	9.448	9.595
Escaldes	15.397	15.519	15.528	16.402	16.918	16.078	16.391	16.475
Total	65.844	66.334	67.159	72.320	76.875	78.549	81.222	83.137

1.2 PIB nominal i PIB real per càpita

Font: Standard&Poor's, agost 2008

Segons les estimacions disponibles, el nivell de creixement del PIB nominal per càpita andorrà ha alentit el seu ritme expansiu, fixant al seu nivell al 2007 en torn dels 31.300 €.

Per la seva banda, el PIB real per càpita presenta una taxa mitja anual de variació del 1% pel període 2003-2007, tot i que l'any 2007 es va produir un descens del 2% marcant una tendència preocupant.



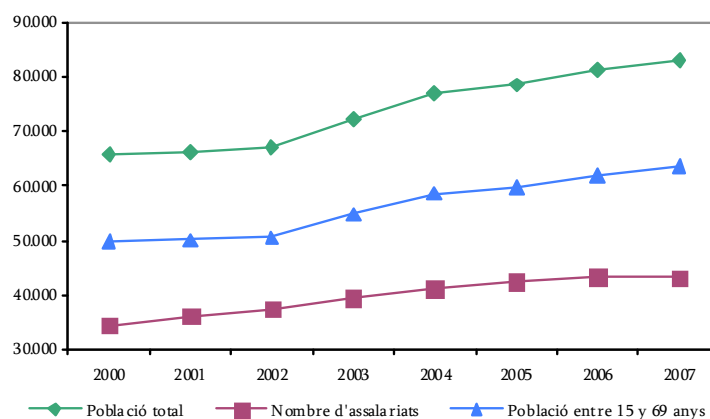
1.3 Població total versus nombre d'assalariats

Font: Anuari estadístic 2008. Ministeri Finances

Al llarg del període d'anàlisi totes tres magnituds creixen més d'un 25%, amb unes taxes de creixement mig anual al voltant del 3,5%.

En el cas de la població destaca el creixement proper al 8% que es va produir als anys 2003 i 2004.

Per la seva part, el nombre d'assalariats mostra a partir de 2003 uns nivells de creixement cada vegada menor que arriben a ser negatius l'any 2007.



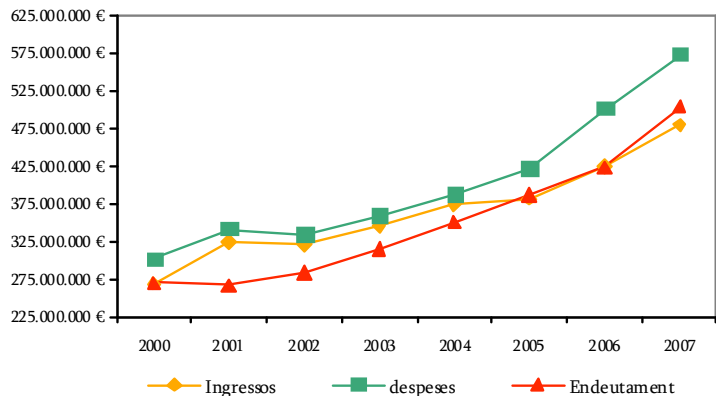
2 DIMENSIÓ DEL SECTOR PÚBLIC ANDORRÀ

2.1 Ingressos, despeses i endeutament consolidats (Govern i Comuns)

Font: Tribunal de Comptes

En termes reals, la liquidació d'ingressos consolidats per al període 2000-2007 ha experimentat un creixement mig anual del 5,4%. Mentre que la liquidació de les despeses consolidades, per al mateix període, ha experimentat un increment mig anual del 6,4%

En termes reals, l'endeutament consolidat pel període 2000-2007 ha experimentat un increment mig anual del 6%, passant dels 270 milions d'€ al 2000 als 503 milions d'€ al 2007.

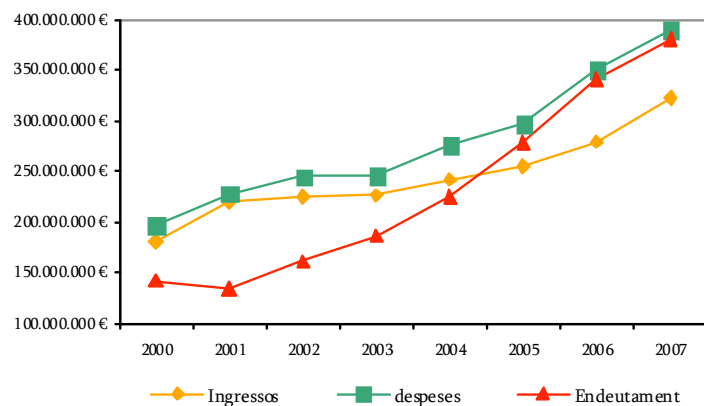


2.2 Ingressos, despeses i endeutament del Govern

Font: Tribunal de Comptes

Si desagreguem les dades consolidades veurem com, en el cas del Govern, les dades anteriors encara son més elevades. Així, en termes reals, la liquidació d'ingressos per al període d'estudi, experimenta un creixement mig anual del 8,9%; la liquidació de despeses presenta un increment mig anual del 10,4%.

En termes reals, l'endeutament presenta un increment mig anual del 15,6%, passant dels 141 milions d'€ al 2000 als 381 milions d'€ al 2007.

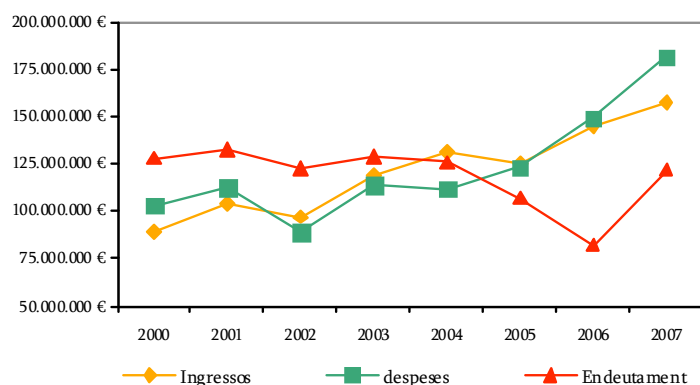


2.3 Ingressos, despeses i endeutament dels Comuns

Font: Tribunal de Comptes

En el cas dels Comuns les dades de variació son molt similars a les del Govern, excepte en el capítol d'endeutament. Els ingressos liquidats, en termes reals, creixen en terme mig anual un 8,9%; i les despeses liquidades un 9,6%.

En canvi l'endeutament només presenta un increment mig anual del 1,25%.



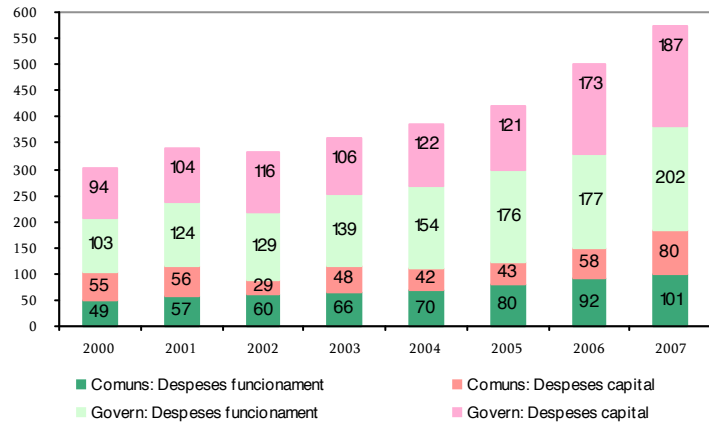
2.4 Detall de despeses consolidades

El detall de despeses consolidades mostra, en termes reals, un creixement de les despeses de funcionament del 60% al període 2000-2007 que equival a un increment mig anual del 7,1%. Al mateix període, les despeses de capital s'han incrementat un 43% representant un 6,2% d'increment mig anual.

En el cas de les despeses de capital es podem diferenciar dos períodes: del 2000 al 2003 on les despeses comunals disminueixen un 20% i les del Govern tan sols incrementen un 3%; i el període 2004-2007 on les despeses comunals incrementen un 73% i les despeses del Govern un 40%.

Milions d'euros

Font: Tribunal de Comptes

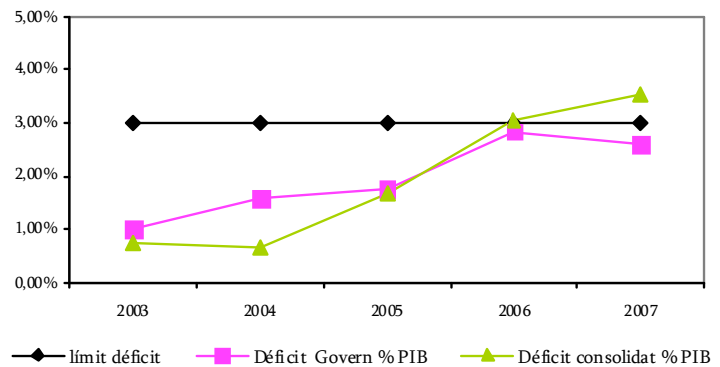


2.5 Compliment criteris de Maastricht: Dèficit

El percentatge del PIB que representa el saldo pressupostari negatiu del Govern, ha passat del 1% del 2003 al 2,6% del 2007, es a dir, d'un dèficit de 19 milions d'€ s'ha passat a 68 milions d'€.

Si afegim el saldo pressupostari dels Comuns i analitzem el que representa aquest dèficit consolidat en termes de PIB, passem d'un 0,74% al 2003 a un 3,54% al 2007. Això suposa passa del 14 milions d'€ al 2003 als més de 92 milions del 2007.

Font: Standard&Poor's, agost 2008 i Tribunal de Comptes

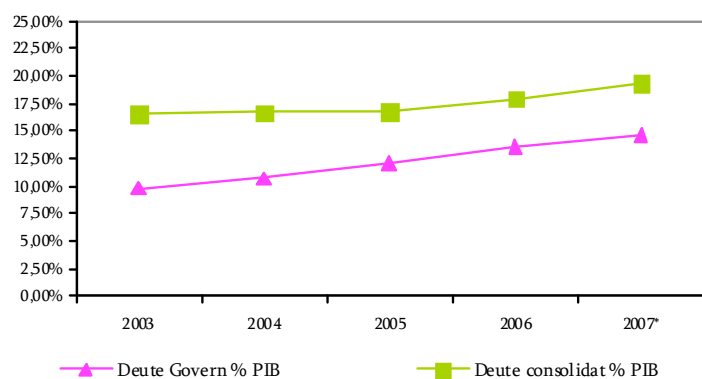


2.6 Compliment criteris de Maastricht: Deute Públic

Al nivell de deute del Govern s'ha duplicat en els últims 5 anys passant d'un volum de 186 milions d'€ a 381 milions. En percentatge del PIB això suposa passar del 9,8% al 14,7%.

Si afegim el deute dels Comuns, el deute consolidat passa del 513 milions d'€ del 2003 als 503 milions al 2007. En percentatge del PIB passa del 16,6% al 19,4%. El 2007 pendent de contabilitzar l'endeutament dels Comuns de Canillo i Sant Julià de Lòria.

Font: Standard&Poor's, agost 2008 i Tribunal de Comptes



3 ANÀLISI ACTIVITAT FINANCERA COMUNAL

3.1 CANILLO

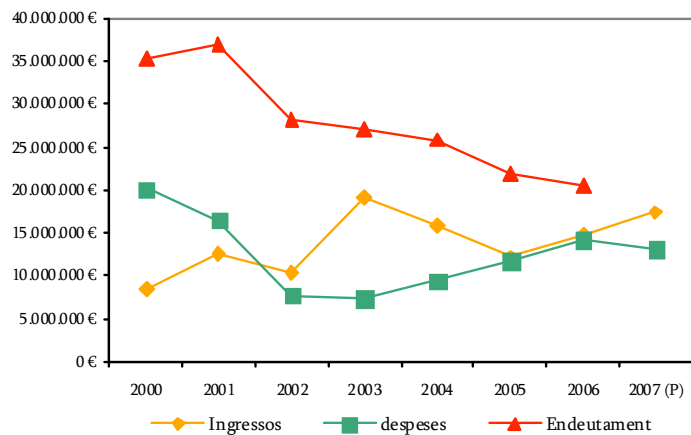
3.1.1 Evolució liquidació d'ingressos, despeses i endeutament

Font: Tribunal de Comptes

En termes reals, la liquidació dels ingressos per al període 2000-2007 ha experimentat un creixement mig anual del 12,67%. Mentre que la liquidació de les despeses, per al mateix període, ha experimentat un decrement mig anual del 4,66%.

Des del l'any 2002 els ingressos han estat superiors a les despeses.

En termes reals, l'endeutament pel període 2000-2006 (no disposem de dades pel 2007) ha experimentat una reducció mitja anual del 10,9%, passant dels 35 milions d'€ al 2000 als 20,5 milions d'€ al 2006.

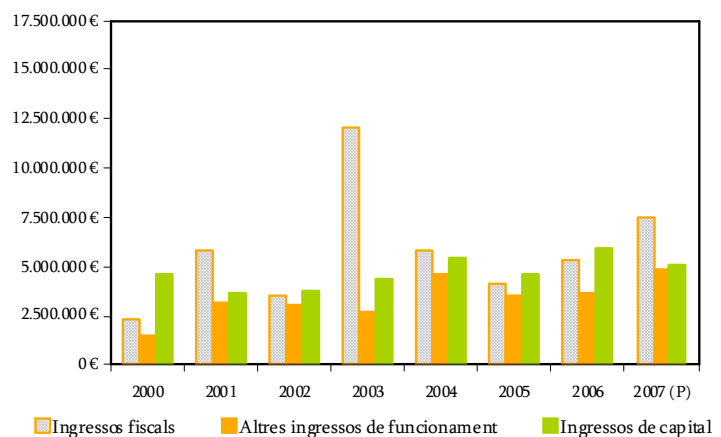


3.1.2 Evolució liquidació d'ingressos

Font: Tribunal de Comptes

En termes reals els ingressos fiscals han experimentat, en el període 2000-2007, un increment mig anual del 44,06%, al igual que els altres ingressos de funcionament, 21,85%, mentre que els ingressos de capital han patit un decrement mig anual del 0,25%.

En el període 2000-2007, l'evolució dels ingressos fiscals ha estat oscil·lant. Ha passat de representar, en termes reals, un 28% del total de d'ingressos de l'any 2000 a un 43% a l'any 2007. Destaquem els 10 milions d'€ d'ingressos per taxes i altres ingressos del 2003, suposant el 55% de la liquidació d'ingressos d'aquell exercici.

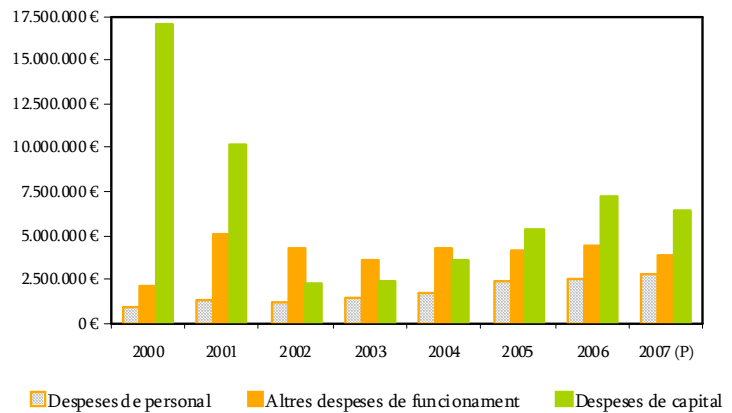


3.1.3 Evolució liquidació de despeses

Font: Tribunal de Comptes

En termes reals les despeses de personal han experimentat, en el període 2000-2007, un increment mig anual del 16,07%, en el mateix sentit les altres despeses de funcionament han experimentat un increment mig anual del 2,37%, per últim les despeses de capital han patit un decrement mig anual del 1,36%.

Les despeses de personal han evolucionat a l'alça, passant de representar, en termes reals, un 4% de les despeses totals de l'exercici 2000, a un 21% a l'any 2007.



3.1.4 Evolució despeses per habitant

Font: Tribunal de Comptes

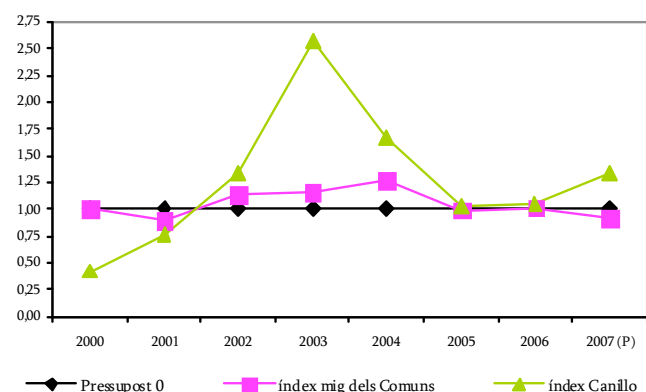
A Canillo les despeses per càpita de funcionament i capital es reparteixen els últims anys gairebé al 50%, a diferència dels anys 2000 i 2001 on les despeses de capital representaven un percentatge superior. En termes reals, les despeses de funcionament s'han incrementat en terme mig anual un 3% i les despeses de capital han disminuït un 10%.

Despeses	2000	2001	2002	2003	2004	2005	2006	2007 (P)
Funcionament	1.076,19	2.124,84	1.726,89	1.379,89	1.396,57	1.387,86	1.374,26	1.216,55
Capital	6.092,92	3.362,11	694,28	635,04	851,09	1.165,68	1.418,32	1.188,68
Total	7.169,10	5.486,95	2.421,17	2.014,93	2.247,66	2.553,53	2.792,58	2.405,23
Endeutament	12.555,76	12.258,29	8.792,37	7.299,51	6.116,18	4.726,43	4.056,53	

3.1.5 Índex d'eficiència

Font: Tribunal de Comptes

L'eficiència econòmica en el període 2000-2007 presenta forma de U invertida, amb un creixement continu i exponencial des de l'exercici 2000 fins al 2003, que va permetre a Canillo superar de forma substancial la mitjana de l'índex per comuns, i que s'explica per una política de reducció dràstica de les despeses d'inversió en termes reals durant aquest període.



Així, l'any 2003 suposa un clar punt d'inflexió i inici d'una tendència de decreixement de l'eficiència pressupostària que s'estén fins a l'exercici 2006 i té la seva causa principal en la davallada de la recaptació en termes reals a través de taxes com a font d'ingressos. Les dades més recents, relatives a l'exercici 2007, mostren, no obstant, l'inici d'una nova recuperació. És també destacable el fet que, al contrari del que es podia esperar a priori, no s'aprecia correlació entre l'evolució de l'indicador d'eficiència i el nivell d'endeutament, el qual mostra una reducció continuada durant el període analitzat.

3.2 ENCAMP

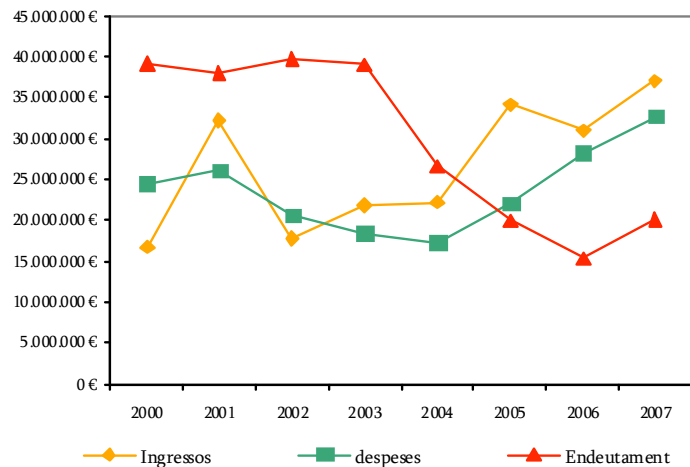
3.2.1 Evolució liquidació d'ingressos, despeses i endeutament

Font: Tribunal de Comptes

En termes reals, la liquidació dels ingressos per al període 2000-2007 ha experimentat un creixement mig anual del 15,58%. Mentre que la liquidació de les despeses, per al mateix període, ha experimentat un decrement mig anual del 2,43%.

En aquests vuit anys, a excepció dels anys 2000 i 2002, el nivell d'ingressos han estat superior al nivell de despeses.

En termes reals, l'endeutament pel període 2000-2007 ha experimentat una reducció mitja anual del 10,05%, passant dels 39 milions d'€ al 2000 als 20 milions d'€ al 2007. Destaquem el canvi de tendència en el nivell d'endeutament per a l'últim any, 2007, és constata un increment de 5 milions d'€.

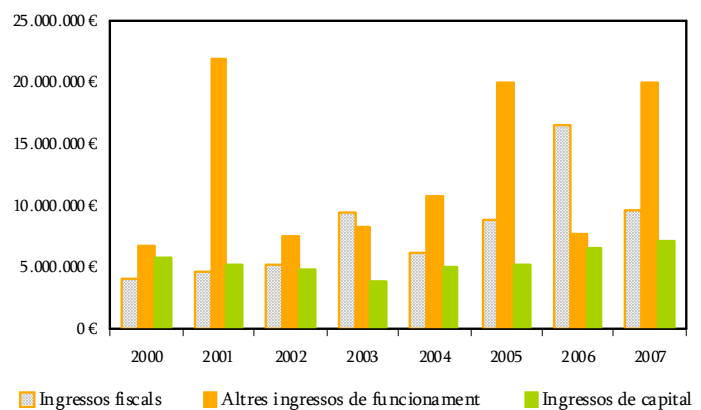


3.2.2 Evolució liquidació d'ingressos

Font: Tribunal de Comptes

En termes reals els ingressos fiscals han experimentat, en el període 2000-2007, un increment mig anual del 44,06%, al igual que els altres ingressos de funcionament, 21,85%, mentre que els ingressos de capital han tingut un decrement mig anual del 0,25%.

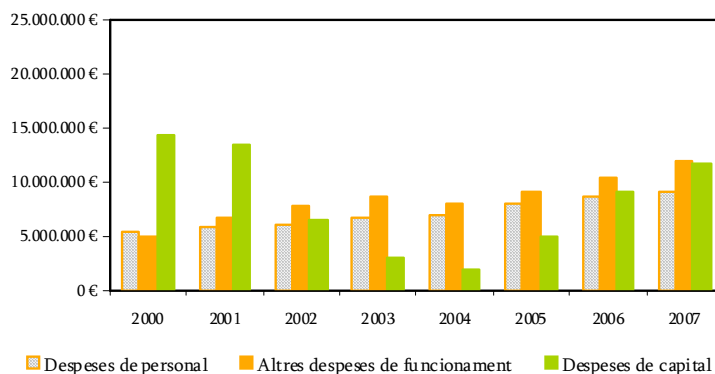
En el període 2000-2007, els ingressos fiscals han representat, en termes reals, entre un 28% (2000) i un 43% (2007) del total de la liquidació d'ingressos de l'any. Destaquem els 10 milions d'€ d'ingressos per taxes i altres ingressos del 2003, suposant el 55% de la liquidació d'aquell exercici.



3.2.3 Evolució liquidació de despeses

Font: Tribunal de Comptes

En termes reals les despeses de personal han experimentat, en el període 2000-2007, un increment mig anual del 4,59%, en aquest mateix sentit les altres despeses de funcionament ha experimentat un increment mig anual del 10,48%, per últim les despeses de capital han tingut un increment mig anual del 12,53%.



Les despeses de personal mostren una tendència a l'alça. Han passat de representar, en termes reals un 22% de les despeses totals de l'exercici 2000, a un 28% a l'any 2007.

3.2.4 Evolució despeses per habitant

Font: Tribunal de Comptes

Les despeses per càpita de funcionament han passat de representar el 42% del total al 2000 a situar-se al 2007 al 64%. En termes reals, el increment mig anual es situa al voltant del 3,5%.

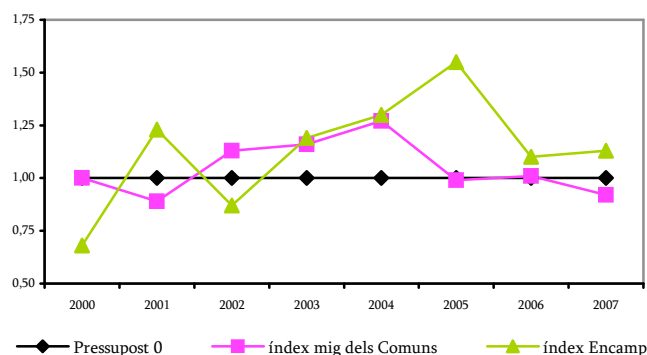
Despeses	2000	2001	2002	2003	2004	2005	2006	2007
Funcionament	971,09	1.182,94	1.305,70	1.293,97	1.171,82	1.285,03	1.404,32	1.496,78
Capital	1.343,71	1.268,87	602,13	258,53	156,28	380,61	657,22	827,65
Total	2.314,80	2.451,81	1.907,84	1.552,50	1.328,11	1.665,64	2.061,55	2.324,43
Endeutament	3.709,43	3.578,35	3.695,80	3.298,88	2.058,67	1.512,68	1.126,58	1.429,14

Les despeses de capital tot i disminuir un 40% presenten un increment real en termes mig del 9% conseqüència del diferent comportament que mostren entre 2000 y 2004, con un descens del 90%; i 2005-2007 con un increment del 100%.

3.2.5 Índex d'eficiència

Font: Tribunal de Comptes

L'eficiència econòmica mostra una tendència creixent, encara que amb un cert grau de volatilitat, durant el període 2000-2005, degut en gran part a l'important increment en termes reals dels ingressos patrimonials i a la reducció exponencial de les despeses d'inversió.



A l'exercici 2006 es produeix una contracció dràstica de l'eficiència pressupostària per un augment molt significatiu de la despesa en inversió en termes reals. També cal destacar

que en aquest cas sí s'aprecia una correlació inversa entre el comportament de l'índex d'eficiència i el nivell d'endeutament de l'Encamp, el qual manifesta un clar patró de decreixement fins a l'any 2005.

3.3 ORDINO

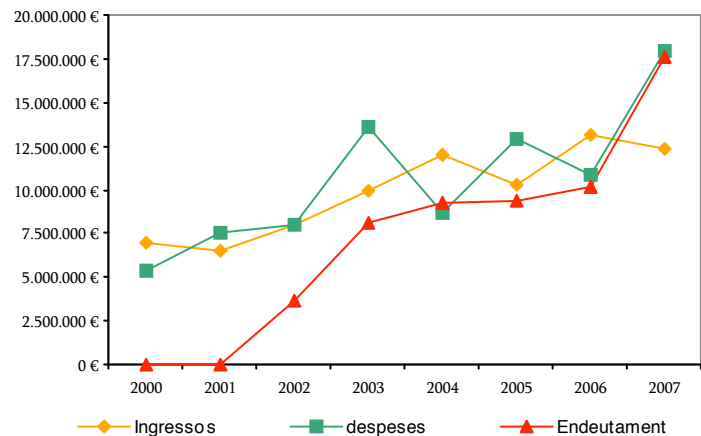
3.3.1 Evolució liquidació d'ingressos, despeses i endeutament

Font: Tribunal de Comptes

En termes reals, la liquidació dels ingressos per al període 2000-2007 ha experimentat un creixement mig anual del 6,51%. En aquest sentit la liquidació de les despeses, per al mateix període, ha experimentat un creixement mig anual del 21,56%.

Al llarg de tres exercicis: 2000, 2004 i 2006, els ingressos han estat superiors a les despeses.

En termes reals, l'endeutament pel període 2000-2007 ha experimentat un increment mig anual del 39,13%, passant de no tenir endeutament al 2000 als 18 milions d'€ al 2007. Destaquem l'increment de 8 milions d'€ en l'últim any.

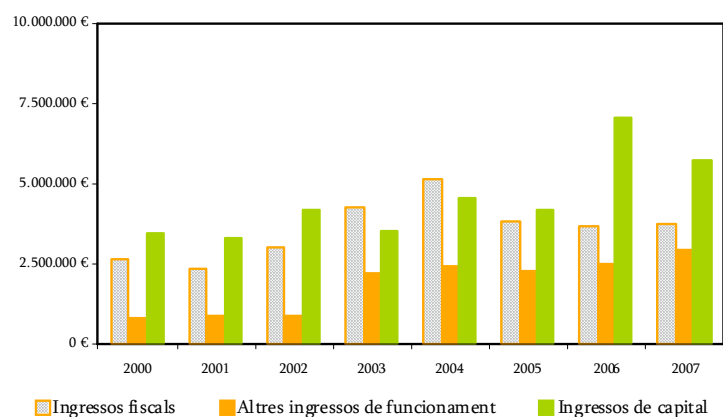


3.3.2 Evolució liquidació d'ingressos

Font: Tribunal de Comptes

En termes reals els ingressos fiscals han experimentat, en el període 2000-2007, un increment mig anual del 4,14%, al igual que els altres ingressos de funcionament, 23,56%, i que els ingressos de capital amb un augment mig anual del 7,52%.

En aquest període, els ingressos fiscals han tingut una evolució a l'alça, malgrat haver reduït el seu pes sobre el total d'ingressos. Han passat de representar, en termes reals, un 38% del total d'ingressos al 2000, a un 30% en el 20

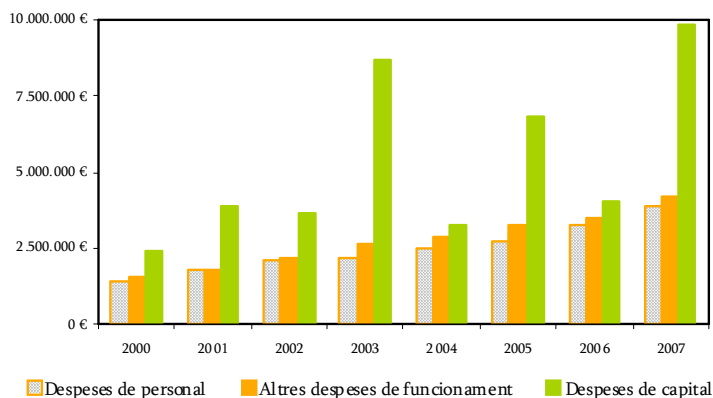


3.3.3 Evolució liquidació de despeses

Font: Tribunal de Comptes

En termes reals les despeses de personal han experimentat, en el període 2000-2007, un increment mig anual del 11,74%, en aquest mateix sentit les altres despeses de funcionament han patit un augment mig anual del 12,0%, per últim les despeses de capital han tingut un increment mig anual del 43,9%.

Les despeses de personal mostren una tendència a l'alça, malgrat això han reduït el seu pes en el total de despesa. Han passat de representar, en termes reals, un 27% de les despeses totals de l'exercici 2000, a un 22% a l'any 2007.



3.3.4 Evolució despeses per habitant

Font: Tribunal de Comptes

En termes reals, les despeses per càpita de funcionament tenen un creixement mig anual del 4,5% i les despeses de capital presenten amb un increment en volum al llarg del període 2000-2007 del 155%.

L'endeutament per càpita s'incrementa de mitja anual un 28%, en termes reals, al període 2002-2007.

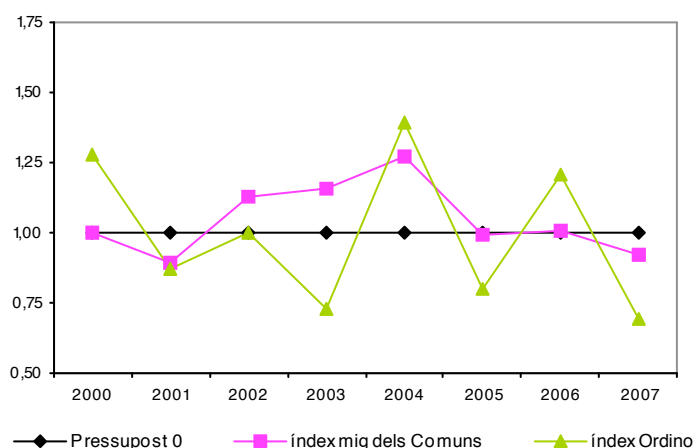
Despeses	2000	2001	2002	2003	2004	2005	2006	2007
Funcionament	1.304,30	1.552,88	1.729,55	1.758,15	1.754,47	1.838,49	1.953,61	2.197,30
Capital	1.049,75	1.637,25	1.486,63	3.141,74	1.075,98	2.072,89	1.174,77	2.682,61
Total	2.354,05	3.190,13	3.216,19	4.899,89	2.830,45	3.911,38	3.128,39	4.879,91
Endeutament	0,00	0,00	1.476,84	2.920,30	3.037,23	2.828,08	2.921,35	4.789,59

3.3.5 Índex d'eficiència

Font: Tribunal de Comptes

L'índex d'eficiència presenta un cert comportament cíclic anual que situa els valors de l'indicador per sota del nivell mitjà per al conjunt de comuns andorrans en quatre dels vuit exercicis analitzats. Una causa plausible la trobem en els constants creixements i decreixements, en termes reals, de les transferències de capital, en la vessant dels ingressos, i en les despeses de capital, pel que fa a les despeses.

També, es pot comprovar una paradoxal relació directa i positiva entre eficiència pressupostària i nivell d'endeutament, de manera que a l'any 2004 coincideixen el valor més elevat d'eficiència econòmica d'Ordino i el major nivell d'endeutament de tot el període 2000-2007.



3.4 LA MASSANA

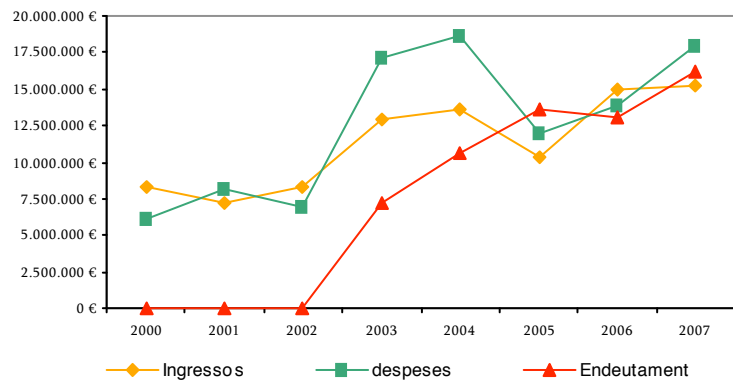
3.4.1 Evolució liquidació d'ingressos, despeses i endeutament

Font: Tribunal de Comptes

En termes reals, la liquidació dels ingressos per al període 2000-2007 ha experimentat un creixement mig anual del 8,71%. En aquest sentit la liquidació de les despeses, per al mateix període, ha experimentat un creixement mig anual del 22,51%.

Al llarg de tres exercicis: 2000, 2002 i 2006, els ingressos han estat superiors a les despeses.

En termes reals, l'endeutament pel període 2000-2007 ha experimentat un increment mig anual del 19,92%, passant de no tenir endeutament al 2000 als 16 milions d'€ al 2007.

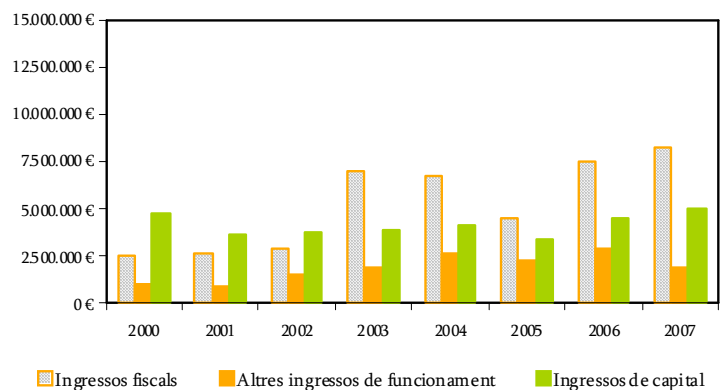


3.4.2 Evolució liquidació d'ingressos

Font: Tribunal de Comptes

En termes reals els ingressos fiscals han experimentat, en el període 2000-2007, un increment mig anual del 24,1%, al igual que els altres ingressos de funcionament, 9,96%, per últim els ingressos de capital han patit un decrement mig anual del 0,89%.

En el període 2000-2007, els ingressos fiscals han evolucionat a l'alça. Han passat de representar, en termes reals, un 30% del total d'ingressos a l'any 2000, a un 55% a l'any 2007.

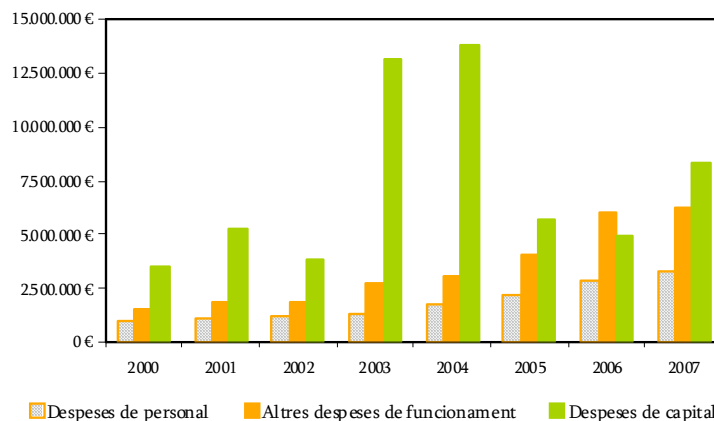


3.4.3 Evolució liquidació de despeses

Font: Tribunal de Comptes

En termes reals les despeses de personal han experimentat, en el període 200-2007, un increment mig anual del 14,85%, i les altres despeses de funcionament han patit un augment mig anual del 18,83%. L'increment mig anual de les despeses de capital ha estat del 34,55%.

Tot i l'evolució a l'alça de les despeses de personal, el seu pes sobre el total de despeses s'ha mantingut, passant de representar, en termes reals, un 17% de les despeses totals l'exercici 2000, a un 18% l'any 2007.



3.4.4 Evolució despeses per habitant

Font: Tribunal de Comptes

En termes reals, les despeses de funcionament per càpita tenen un creixement mig anual del 10,5% i les despeses de capital s'incrementen en terme mig anual un 26,5%.

L'endeutament creix un 75% en els últims cinc anys, a una taxa mitja anual real del 12%.

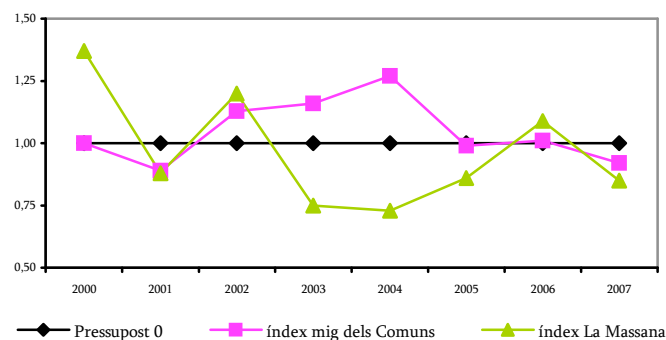
Despeses	2000	2001	2002	2003	2004	2005	2006	2007
Funcionament	415,36	468,91	471,51	558,10	604,11	738,56	992,08	1.018,23
Capital	554,16	819,48	570,32	1.807,74	1.727,97	668,06	551,42	897,34
Total	969,52	1.288,39	1.041,83	2.365,84	2.332,08	1.406,62	1.543,50	1.915,57
Endeutament	0,00	0,00	0,00	986,86	1.335,76	1.598,93	1.459,82	1.725,39

3.4.5 Índex d'eficiència

Font: Tribunal de Comptes

El comportament no tendencial de l'eficiència pressupostària és clarament palès i depèn fonamentalment de l'evolució de la relació entre els ingressos i les despeses de capital, de manera que situen l'índex d'eficiència per sota de la mitjana dels Comuns en la majoria dels exercicis econòmics analitzats.

Els ingressos de funcionament han mantingut un evolució creixent en termes reals al llarg del període 2000-2007, explicat principalment per l'increment de les taxes, que ha permès cobrir amb escreix l'import total de despeses de funcionament liquidades, malgrat l'augment continu en termes reals tant del consum de béns i serveis com de les despeses de personal. Però l'increment exponencial de les despeses d'inversió liquidades en termes reals, i l'estancament de les transferències de capital, ha portat a aquest Comú a la generació d'un important dèficit pressupostari al tancament de l'any 2004, el qual s'ha tornat a produir en els exercicis 2005 i 2007, i que explica el significatiu creixement del nivell de deute en el període.



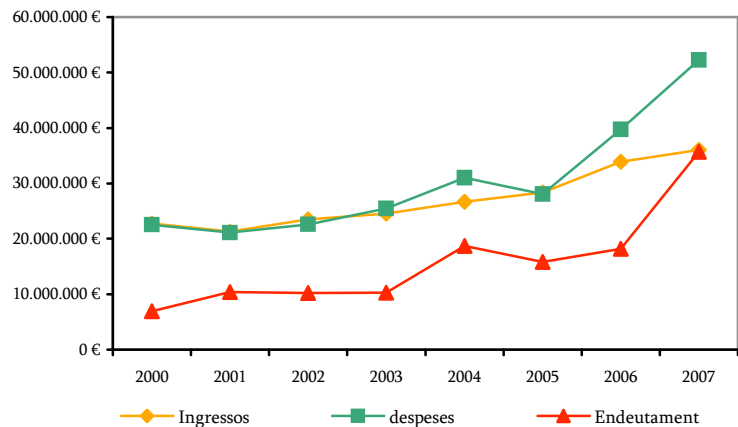
3.5 ANDORRA LA VELLA

3.5.1 Evolució liquidació d'ingressos, despeses i endeutament

Font: Tribunal de Comptes

En termes reals, la liquidació dels ingressos per al període 2000-2007 ha experimentat un creixement mig anual del 3,68%. En aquest sentit la liquidació de les despeses, per al mateix període, ha experimentat un creixement mig anual del 10,50%.

Fins l'any 2005, i en termes generals, el total d'ingressos i despeses estava equilibrat. En els dos darrers exercicis el nivell de despeses han estat superior al nivell d'ingressos



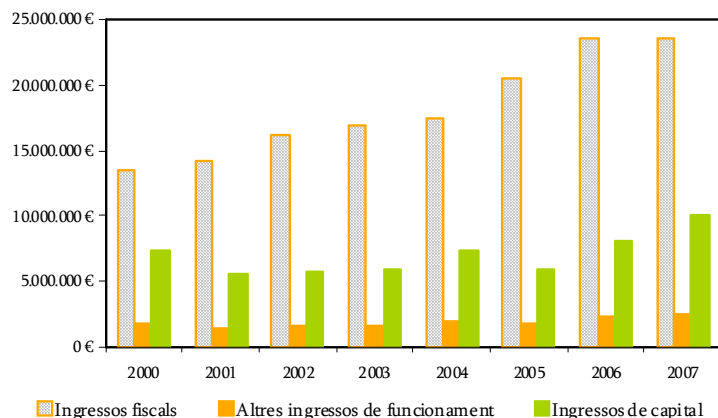
En termes reals, l'endeutament pel període 2000-2007 ha experimentat un increment mig anual del 28,20%, passant dels 7 milions d'€ al 2000 als 36 milions d'€ al 2007. Destaquem l'increment de 18 milions d'€ en l'últim any.

3.5.2 Evolució liquidació d'ingressos

Font: Tribunal de Comptes

En termes reals els ingressos fiscals, en el període 2000-2007, han experimentat un increment mig anual del 5,08%, al igual que els altres ingressos de funcionament, 2,06%, i que els ingressos de capital amb un augment mig anual del 3,11%.

En el període 2000-2007, els ingressos fiscals ha tingut una evolució a l'alça amb estancament en els dos últims anys. Han passat de representar, en termes reals, un 59% del total d'ingressos al 2000, a un 65% en el 2007.

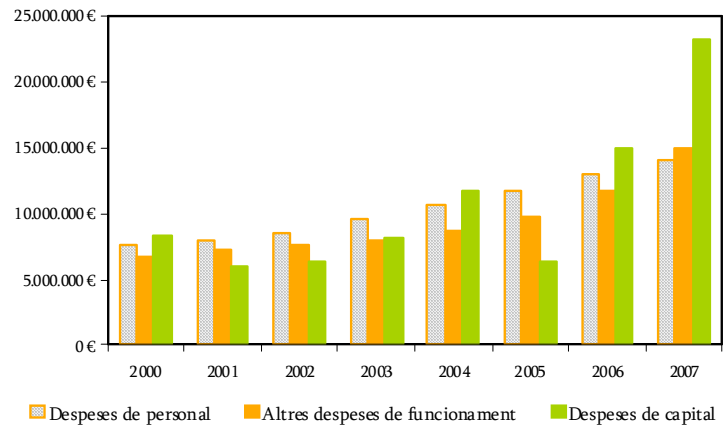


3.5.3 Evolució liquidació de despeses

Font: Tribunal de Comptes

En termes reals les despeses de personal han experimentat, en el període 2000-2007, un increment mig anual del 5,77% en aquest mateix sentit les altres despeses de funcionament ha augment mig anual del 8,99%, per últim les despeses de capital han tingut un increment mig anual del 23,55%.

Les despeses de personal mostren una tendència a l'alça, malgrat això han reduït el seu pes sobre el total de despesa. Han passat de representar, en termes reals, un 34% de les despeses totals de l'exercici 2000, a un 27% a l'any 2007.



3.5.4 Evolució despeses per habitant

Font: Tribunal de Comptes

En termes reals, les despeses de funcionament per càpita tenen un creixement mig anual del 4,8% i les despeses de capital s'incrementen en terme mig anual un 20,5%.

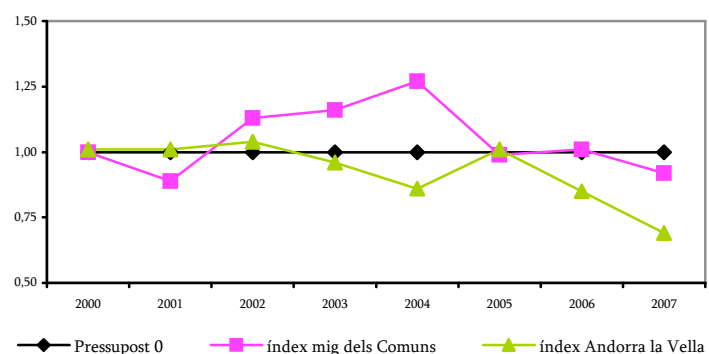
Al període 2000-2007 l'endeutament s'ha multiplicat per 3,5 amb una taxa de creixement mitja anual, en termes reals, del 25,5%.

Despeses	2000	2001	2002	2003	2004	2005	2006	2007
Funcionament	685,01	730,97	781,89	791,57	847,12	918,00	1.021,50	1.181,21
Capital	397,50	285,62	308,50	366,10	509,96	273,23	620,98	945,17
Total	1.082,51	1.016,59	1.090,39	1.157,67	1.357,08	1.191,23	1.642,48	2.126,38
Endeutament	332,15	500,27	492,74	466,18	816,38	669,43	751,74	1.452,83

3.5.5 Índex d'eficiència

Font: Tribunal de Comptes

L'eficiència econòmica presenta una evolució clarament negativa en el període 2000-2007. El punt de partida d'equilibri pressupostari de l'any 2000 només s'ha pogut mantenir o millorar marginalment en la meitat dels exercicis analitzats, situant-se l'índex en nivells d'ineficiència en els anys 2003, 2004, 2006 i 2007. Aquest comportament decreixent de l'índex es materialitza en l'existència del nivell més elevat de dèficit pressupostari i



d'endeutament, en termes reals, a l'exercici 2007 i s'explica pel creixement sostingut de les despeses de funcionament, especialment les de personal i consum, l'import real de les quals ha superat els ingressos fiscals liquidats en tots els exercicis analitzats amb una tendència a l'augment d'aquest dèficit. A més cal afegir que la quantia de les despeses d'inversió, en termes reals, també ha superat el total de les transferències de capital en tot el període 2000-2007, experimentat un creixement molt notable i superior al dels ingressos de capital.

3.6 SANT JULIÀ DE LÒRIA

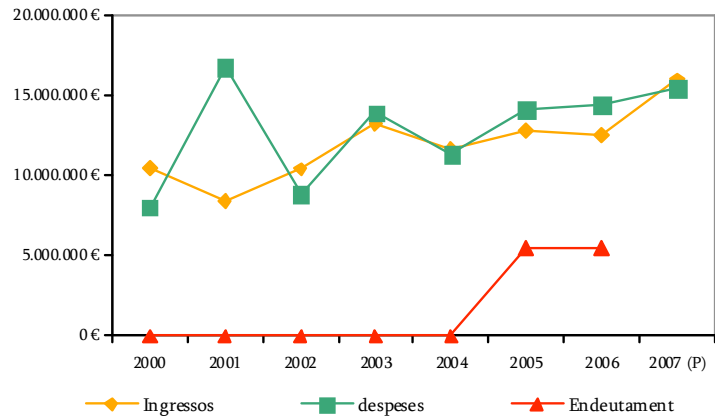
3.6.1 Evolució liquidació d'ingressos, despeses i endeutament

Font: Tribunal de Comptes

En termes reals, la liquidació dels ingressos per al període 2000-2007 ha experimentat un creixement mig anual del 4,45%. En aquest sentit la liquidació de les despeses, per al mateix període, ha experimentat un creixement mig anual del 15,65%

Al llarg de tres exercicis: 2000, 2002 i 2007, els ingressos han estat superiors a les despeses.

L'endeutament pel període 2000-2005 (no disposem de dades pels anys 2006 i 2007) ha passat de no haver-n'hi, en els quatre primers exercicis, als 5,5 milions d'€ al 2005.

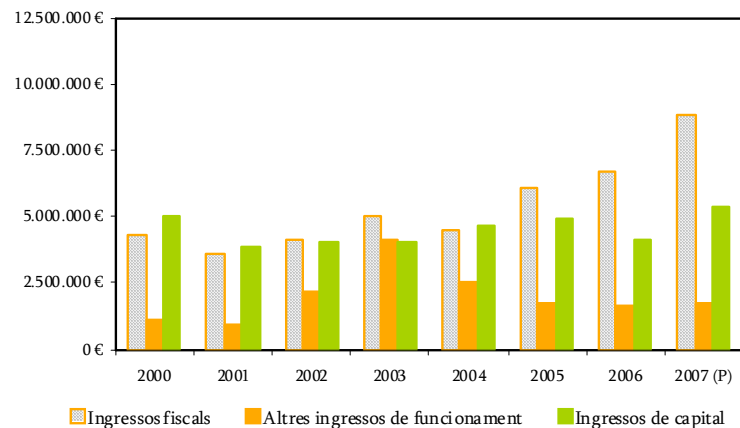


3.6.2 Evolució liquidació d'ingressos

Font: Tribunal de Comptes

En termes reals els ingressos fiscals han experimentat, en el període 2000-2007, un increment mig anual del 8,96%, al igual que els altres ingressos de funcionament, 16,78%, per últim el ingressos de capital han patit un decrement mig anual del 0,94%.

Els ingressos fiscals es mantenen constants els cinc primer anys, i tendeixen a l'alça en els darrers tres exercicis. El seu pes sobre el total dels ingressos ha passat de representar, en termes reals, un 41% dels despeses totals de l'exercici 2000, a un 55% a l'any 2007.

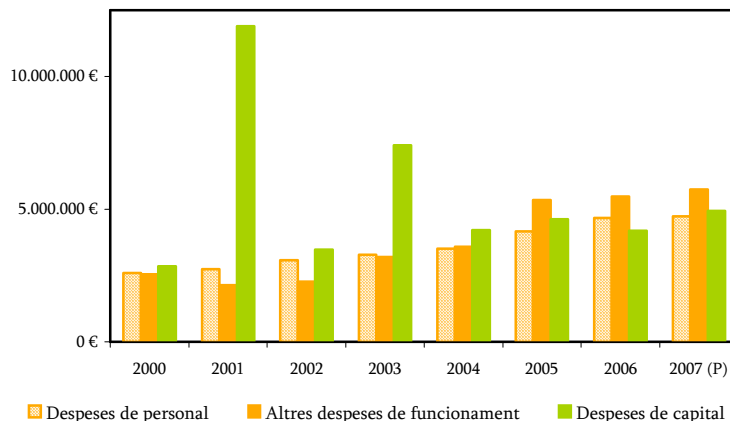


3.6.3 Evolució liquidació de despeses

Font: Tribunal de Comptes

En termes reals les despeses de personal han experimentat, en el període 2000-2007, un increment mig anual del 5,64%, en aquest mateix sentit les altres despeses de funcionament han patit un augment mig anual del 10,67%, per últim les despeses de capital han tingut un augment mig anual del 43,52%.

Les despeses de personal mostren una tendència a l'alça, malgrat això el seu pes sobre el total de despeses s'ha mantingut. Han passat de representar, en termes reals, un 33% de les despeses totals de l'exercici 2000, a un 31% a l'any 2007.



3.6.4 Evolució despeses per habitant

Font: Tribunal de Comptes

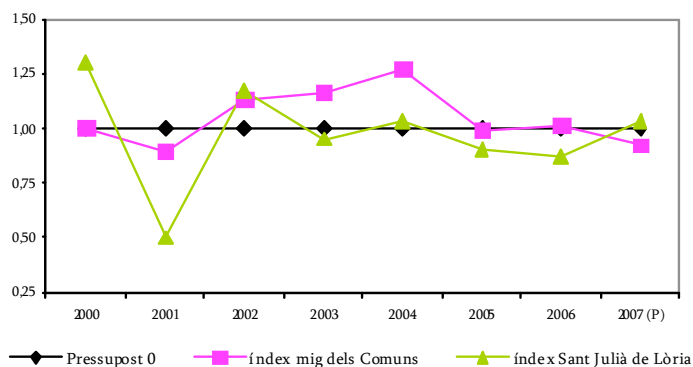
En termes reals, les despeses de funcionament per càpita tenen un creixement mig anual del 4,3%. Per la seva banda, les despeses de capital s'incrementen, en termes reals, al llarg del període 2000-2007 un 10,5% mostrant un comportament molt lineal amb l'única excepció l'any 2001 conseqüència de un fort increment amb el volum d'inversió.

Despeses	2000	2001	2002	2003	2004	2005	2006	2007 (P)
Funcionament	673,13	636,30	687,74	779,03	798,98	1.032,72	1.074,09	1.091,13
Capital	372,70	1.556,70	445,98	890,84	473,54	501,33	443,72	514,19
Total	1.045,82	2.193,00	1.133,72	1.669,87	1.272,52	1.534,05	1.517,81	1.605,32
Endeument	0,00	0,00	0,00	0,00	0,00	597,37	582,13	

3.6.5 Índex d'eficiència

Font: Tribunal de Comptes

El comportament de l'indicador presenta un patró força estacional, estretament vinculat a l'evolució de les transferències de capital per part del Govern andorrà i al volum de liquidació anual de despeses de capital. S'observa una tendència decreixent al llarg del període, amb l'excepció notable de l'exercici 2002, la qual es trenca en el trànsit de l'any 2006 al 2007.



És també molt destacable el desquadrament existent al Comú entre els valors d'eficiència i el nivell d'endeutament. Efectivament, la situació d'ineficiència enregistrada els exercicis 2001 i 2003, que indica el sorgiment d'un dèficit pressupostari, no ha estat acompanyada de l'obtenció de fons aliens, fet que pot explicar l'increment vertiginós del deute a l'exercici 2005, coincidint amb una nova situació d'ineficiència pressupostària, la qual es reproduïx a l'any 2006.

3.7 ESCALDES-ENGORDANY

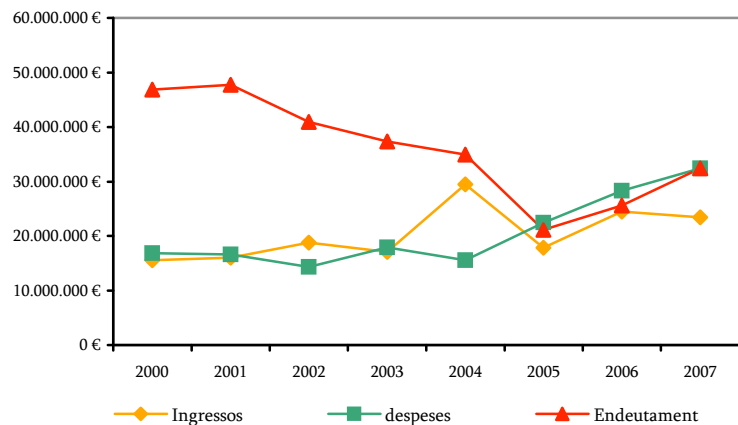
3.7.1 Evolució liquidació d'ingressos, despeses i endeutament

Font: Tribunal de Comptes

En termes reals, la liquidació dels ingressos per al període 2000-2007 ha experimentat un creixement mig anual del 7,59%. En aquest sentit la liquidació de les despeses, per al mateix període, ha experimentat un creixement mig anual del 8,21%

En dos dels vuit períodes, 2002 i 2004, els ingressos han estat superiors a les despeses.

L'endeutament per al període 2000-2007 ha experimentat una reducció mitja anual del 9,28%, passant dels 47 milions d'€ al 2000 als 32 milions d'€ al 2007. Destaquem l'increment d'endeutament en l'últim trienni.

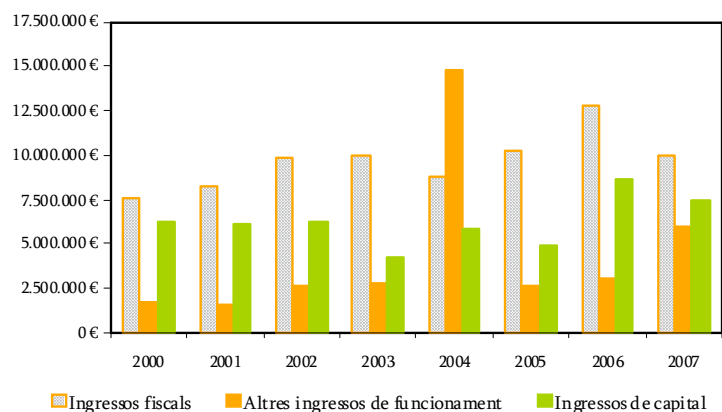


3.7.2 Evolució liquidació d'ingressos

Font: Tribunal de Comptes

En termes reals els ingressos fiscals, per al període 2000-2007, han experimentat un increment mig anual del 2,08%, al igual que els altres ingressos de funcionament, 68,39%, per últim les despeses de capital han tingut un increment mig anual del 4,17%.

L'evolució dels ingressos fiscals és oscil·lant al llarg dels vuit anys. El seu pes sobre el total d'ingressos és troba, en termes reals, entre el 30% del total d'ingressos de l'any 2000 i el 59% de l'any 2007.

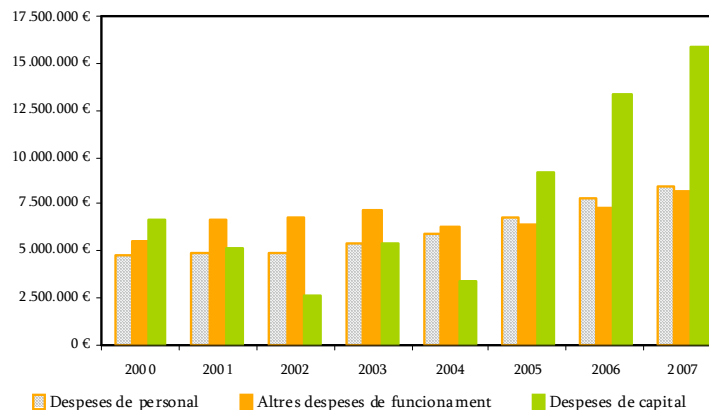


3.7.3 Evolució liquidació de despeses

Font: Tribunal de Comptes

En termes reals, les despeses de personal han experimentat, en el període 2000-2007, un increment mig anual del 5,37%; les altres despeses de funcionament han sofert un increment mig anual del 2,85%, mentre que les despeses de capital han tingut un increment mig anual del 30,07%.

L'evolució de les despeses de personal es constant en els tres primers anys, i tendeix a l'alça en els següents exercicis. Tot i això, el seu pes sobre el total de despeses es manté pràcticament constant, passant de representar, en termes reals, un 28% del total de despeses l'exercici 2000, a un 26% l'any 2007.



3.7.4 Evolució despeses per habitant

Font: Tribunal de Comptes

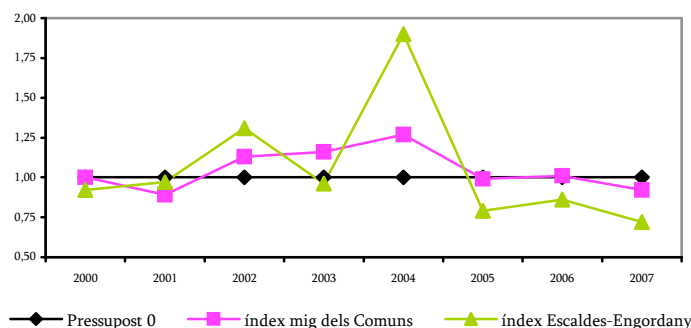
En termes reals, les despeses de funcionament per càpita presenta un creixement mig anual del 3%. En canvi, les despeses de capital incrementen la seva taxa mitja anual, en termes reals, un 30%, doblant el cost per càpita. L'endeutament per càpita es redueix més de la meitat amb un decrement mig anual, en termes reals, del 10,5%.

Despeses	2000	2001	2002	2003	2004	2005	2006	2007
Funcionament	662,97	737,53	756,73	758,49	720,58	824,62	916,95	1.003,61
Capital	429,01	330,59	163,95	330,69	199,54	573,34	812,70	963,39
Total	1.091,97	1.068,13	920,68	1.089,18	920,12	1.397,96	1.729,65	1.967,00
Endeutament	3.042,42	3.077,25	2.636,36	2.277,21	2.065,12	1.312,22	940,59	1.216,96

3.7.5 Índex d'eficiència

Font: Tribunal de Comptes

Dos aspectes principals en el comportament de l'índex: només en dos del set exercicis s'assoleix un nivell positiu d'eficiència, i l'existència de dues fases diferenciades en l'evolució de l'eficiència: un primer període de millora i tendència positiva, de l'any 2000 al 2004, coincidint amb un increment molt significatiu en termes reals dels ingressos patrimonials; i un segon període, del 2005 al 2007, caracteritzat per un acusat deteriorament de l'eficiència, que es pot



explicar per la dràstica reducció dels ingressos patrimonials juntament amb l'augment exponencial de les despeses d'inversió liquidades. Cal destacar també el desequilibri, en tot el període, entre els ingressos fiscals obtinguts i les despeses de funcionament liquidades, existint un dèficit estructural en aquesta relació. Finalment, el nivell d'endeutament presenta una coherent relació amb l'evolució de l'eficiència pressupostària, amb una reducció important en la fase de millora de l'índex d'eficiència i un augment significatiu de la fase de contracció.

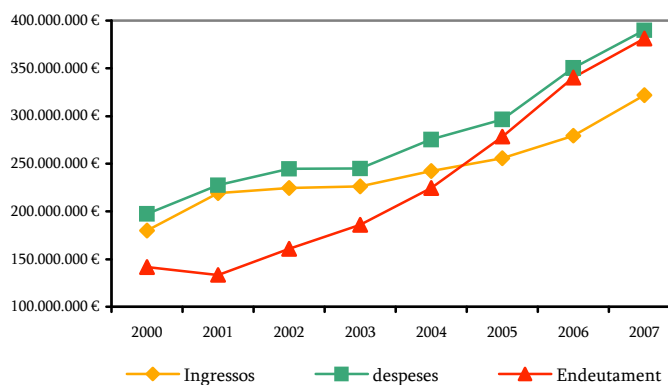
4 ANÀLISI ACTIVITAT FINANCERA DEL GOVERN

4.1 Ingressos, despeses i endeutament del Govern

Font: Tribunal de Comptes

Si desagreguem les dades consolidades veurem com, en el cas del Govern, les dades anteriors encara son més elevades. Així, en termes reals, la liquidació d'ingressos per al període d'estudi, experimenta un creixement mig anual del 8,9%. Mentre que la liquidació de despeses experimenta un increment mig anual del 10,4%.

En termes reals, l'endeutament presenta un increment mig anual del 15,6%, passant dels 141 milions d'€ al 2000 als 381 milions d'€ al 2007.

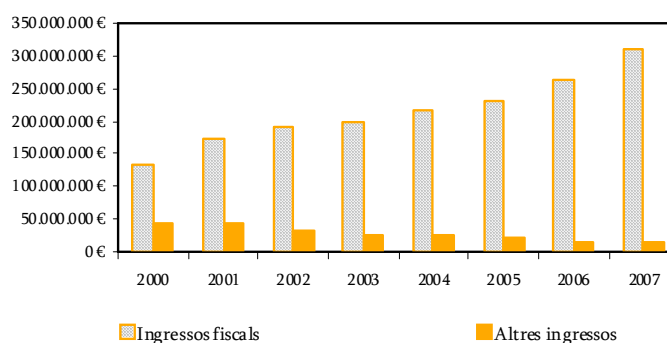


4.2 Evolució liquidació d'ingressos

Font: Tribunal de Comptes

En termes reals, els ingressos fiscals han experimentat, en el període 2000-2007, un increment mig anual del 9,23%, mentre que els altres ingressos han patit un decrement mig anual del 17,07%.

En aquest període, els ingressos fiscals han tingut una evolució a l'alça passant de representar, en termes reals, el 75% del total dels ingressos l'any 2000 a un 96% al 2007.

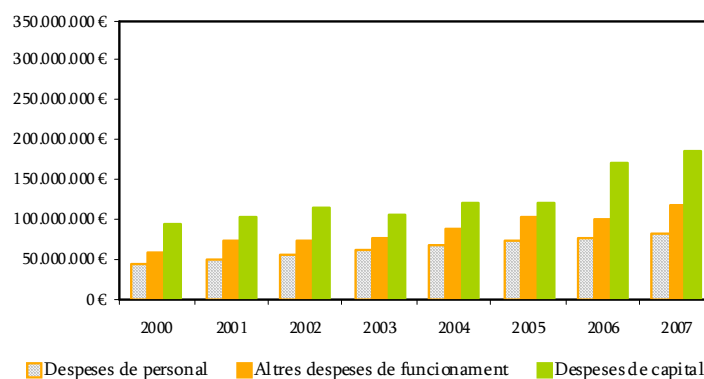


4.3 Evolució liquidació de despeses

Font: Tribunal de Comptes

En termes reals, les despeses de personal han experimentat, en el període 2000-2007, un increment mig anual del 5,84%. Per la seva part, les altres despeses de funcionament han patit un augment mig anual del 7,8%, per últim les despeses de capital han tingut un increment mig anual del 7,77%.

Les despeses de personal mostren una tendència a l'alça, malgrat això han reduït el seu pes sobre el total de despesa. Han passat de representar, en termes reals, un 23% de les despeses totals de l'exercici 2000, a un 21% a l'any 2007.



4.4 Evolució despeses per habitant

Font: Tribunal de Comptes

En termes reals, les despeses de funcionament per càpita presenta un creixement mig anual del 3,4%, i les despeses de capital incrementen la seva taxa mitja anual, en termes reals, un 4,3%.

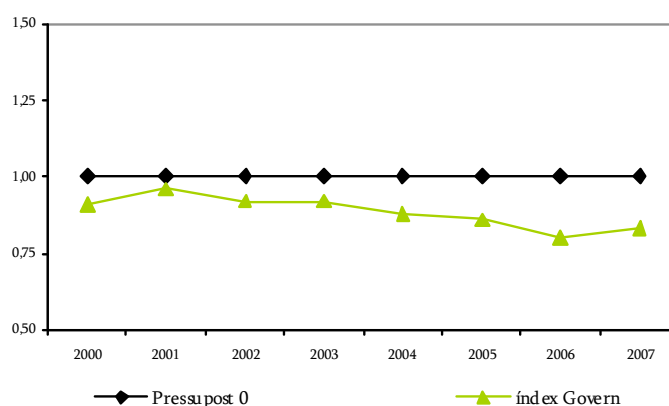
L'endeutament per càpita incrementa un 8,4% mig anual, en termes reals, al passar dels 142 milions d'€ al 2000 als 382 milions d'€ del 2007.

Despeses	2000	2001	2002	2003	2004	2005	2006	2007
Funcionament	1.564,70	1.870,34	1.918,75	1.920,82	1.997,93	2.234,93	2.184,23	2.133,92
Capital	1.431,86	1.562,10	1.723,55	1.468,88	1.585,93	1.540,36	2.129,80	2.080,75
Total	2.996,55	3.432,44	3.642,29	3.389,69	3.583,86	3.775,29	4.314,03	4.214,66
Endeutament	2.154,26	2.014,11	2.396,00	2.573,78	2.919,00	3.546,54	4.191,24	4.587,21

4.5 Índex d'eficiència

Font: elaboració pròpia

L'índex d'eficiència revela una situació estructural d'ineficiència pressupostària en cadascun dels exercicis del període 2000-2007 analitzat. A més, els nivells de l'índex presenten una clara evolució negativa deguda fonamentalment a l'expansió, en termes reals, de les despeses de funcionament (d'un 57% en el global del període, d'entre les quals les despeses de personal en són el component principal) i a l'important augment de les inversions reals liquidades (del 125%), tot i el creixement de l'esforç de recaptació al llarg del període,



materialitzat mitjançant l'augment dels impostos indirectes (d'un 86%). L'any 2007 es pot apreciar un lleu trencament d'aquesta tendència, coincidint amb dos fets rellevants: la introducció d'impostos directes com a font de generació d'ingressos i la reducció de les inversions reals. Cal destacar que s'observa una relació directa entre la reducció dels valors d'eficiència econòmica i els nivells d'endeutament al llarg del període 2000-2007. El deteriorament de l'eficiència ha provocat la necessitat d'augmentar molt significativament el deute del Govern.

5 COMPARATIVA DADES DE DESPESA I ENDEUTAMENT

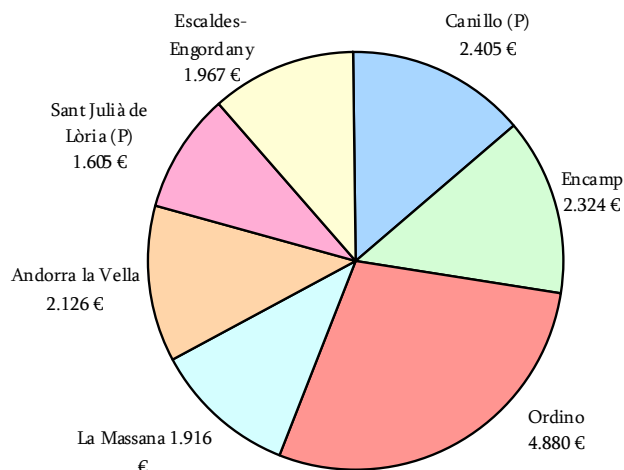
5.1 Despeses per habitant i Comú: any 2007

Font: Tribunal de Comptes

Ordino va ser el Comú amb una major despesa per habitant l'any 2007, amb 4.880 €, un 28,4% del total, molt per sobre de Encamp y Andorra la Vella, amb una despesa per càpita de 2.324€ i 2.126€ respectivament.

Les dades del Comuns de Canillo i Sant Julià son respecte a la despesa pressupostada al no tindre disponibles les dades liquidades.

La Massana i Escaldes son els Comuns amb menor despesa per habitant poc per sobre dels 1.900 €.

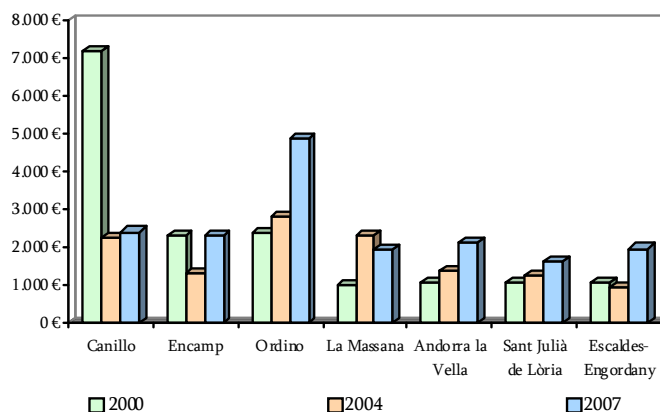


5.2 Despeses per habitant i Comú: anys 2000, 2004 i 2007

Font: Tribunal de Comptes

Els Comuns de Canillo i Encamp son els únics que mostren un descens, en el període 2000-2007, de les despeses per càpita, en termes reals, del 70% el primer i del 20% el segon. Tot i que a 2007 continuen sent 2 dels 3 Comuns amb la despesa per càpita més elevada.

En la resta de Comuns es produeix un increment molt important, proper al 60% en el cas de Ordino, La Massana i Andorra la Vella.

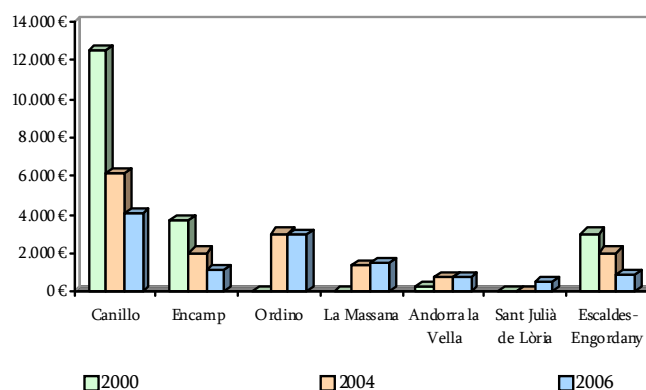


5.3 Endeutament per habitant i Comú: anys 2000, 2004 i 2006

Font: Tribunal de Comptes

L'endeutament per càpita mostra una clara tendència a la baixa, en termes reals, per al període 2000-2006, als Comuns de Canillo, Encamp i Escaldes amb descens superiors al 70%.

Tot al contrari que Andorra la Vella que ha vist incrementat l'endeutament per habitant més d'un 80% passant dels 332€ de 2000 als 752€ del 2006. Tot i això presenta un dels valors més baixos.

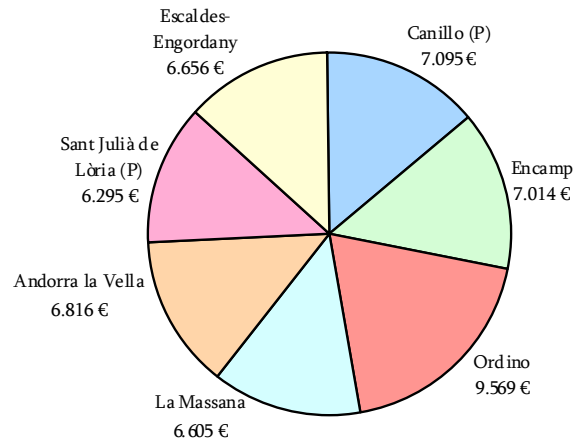


5.4 Despeses per habitant, Comú més Govern: any 2007

Font: Tribunal de Comptes

Si afegim al valor de les despeses per habitant del Comú les corresponents al Govern, observem com al 2007, el resident a Ordino ha de fer front a una despesa de 9.569 € un 36% més del que li correspon al resident de Encamp, el següent amb major despesa amb 7.014€ per càpita, i un 44% més que el resident del Comú de La Massana, que presenta la menor despesa per càpita amb 6.605€.

Les dades del Comuns de Canillo i Sant Julià son respecte a la despesa pressupostada al no tindre disponibles les dades liquidades.

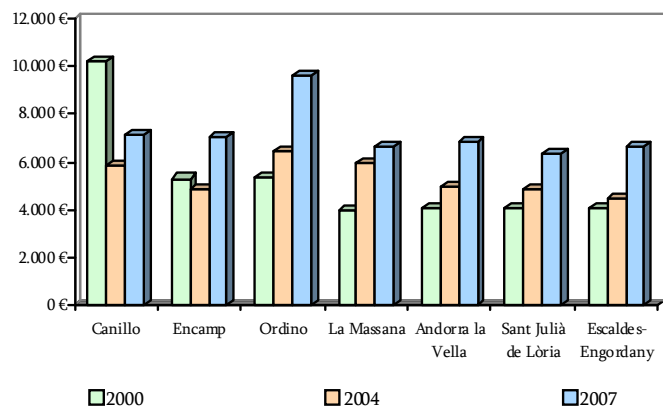


5.5 Despeses per habitant, Comú més Govern: anys 2000, 2004 i 2007

Font: Tribunal de Comptes

Si a la despesa per Comú i habitant afegim la despesa per càpita necessària per fer front a les necessitats del Govern, observem que el resident al Comú de Canillo ha vist un descens, en termes reals, del 44% al període 2000-2007, tot i que el volum de despesa continua sent dels més elevats.

Als Comuns de La Massana, Andorra la Vella i Escaldes l'increment ha estat al voltant del 30%; i al Comú d'Encamp de tan sols un 5,8%.



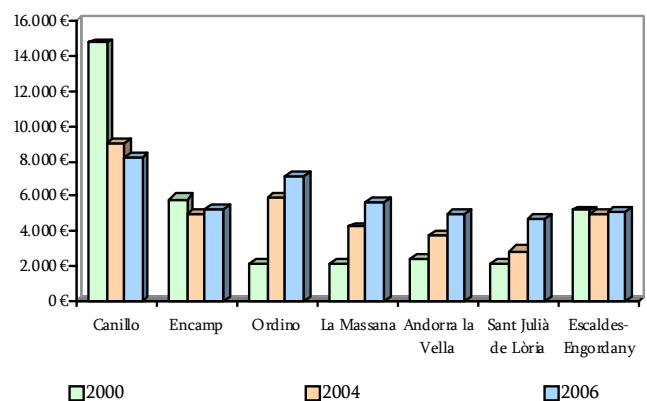
5.6 Endeutament per habitant, Comú més Govern: anys 2000, 2004 i 2006

Font: Tribunal de Comptes

Si afegim l'endeutament del Govern al deute dels Comuns observem com els valors per càpita es disparen.

Sent Canillo el Comú amb els nivells per càpita més elevats els 3 períodes d'anàlisi, i Sant Julià el Comú amb els menors nivells d'endeutament per càpita.

En termes reals l'increment més pronunciat es produeix a Ordino amb una variació del 174% entre l'any 2000 i 2006.



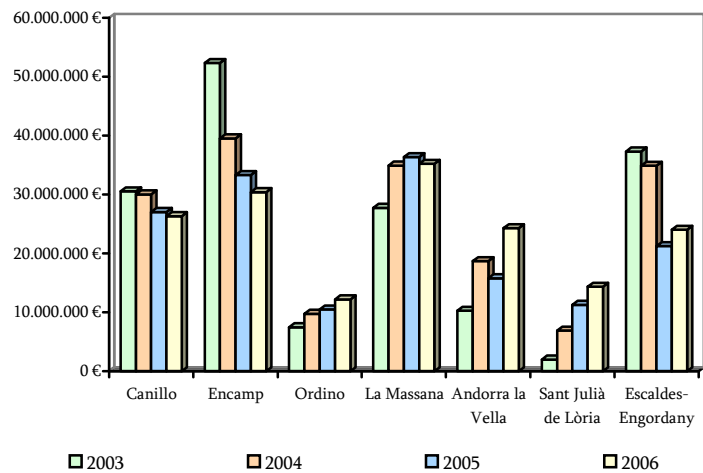
6 COMPLIMENT LLEI DE LES FINANCES COMUNALS (LFC)

6.1 Endeutament pels anys 2003, 2004, 2005 i 2006 segons LFC

Font: Tribunal de Comptes

A partir del 2003, amb la publicació de la LFC, és calcula anualment l'endeutament comunal en base als paràmetres fixats en ella. El nivell d'endeutament comunal inclou el propi de comú més el de les societats participades per l'administració comunal.

Pel període d'anàlisi 2003-2006, l'endeutament comunal d'Ordino, Encamp i La Massana ha superat els 25 milions d'€, essent els comuns més endeutats l'any 2006.



Destaquem la reducció en el l'import de l'endeutament, pel període 2003-2006, d'Encamp i Escaldes-Engordany

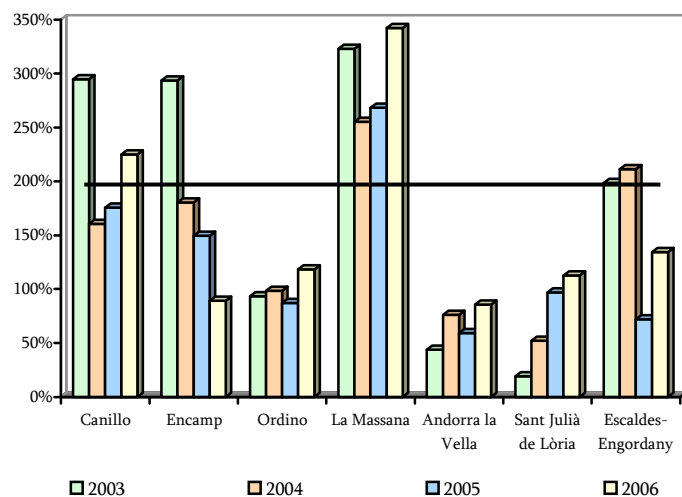
6.2 Compliment de l'article 47.1 de LFC: Endeutament

Font: Tribunal de Comptes

Segons el citat article, les operacions d'endeutament comunal no poden excedir el 200% dels ingressos totals liquidats en el pressupost del comú de l'any anterior al de la formatizació de les operacions.

L'any 2006 Canillo i La Massana van superar l'endeutament comunal màxim.

Destaquem la reducció de la ràtio d'endeutament en el període, 2003-2005, dels Comuns d'Encamp i Escaldes-Engordany



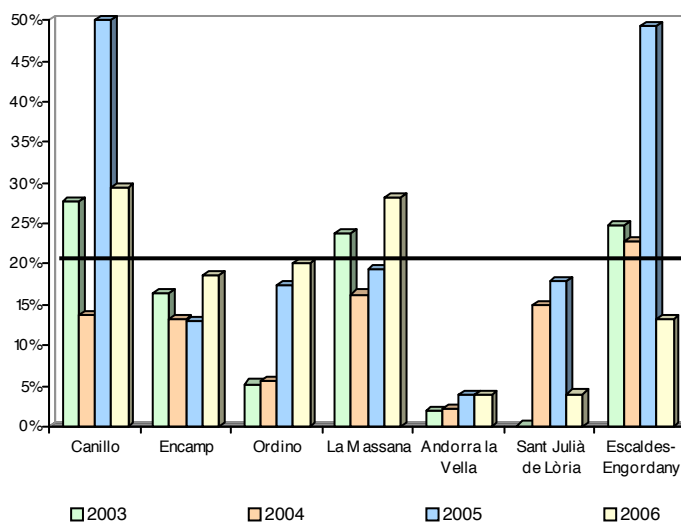
6.3 Compliment de l'article 47.2 de LFC: Càrrega financera

Font: Tribunal de Comptes

L'article 47.2 de la LFC determina que la càrrega financera anual del comú no pot excedir el 20% dels ingressos totals liquidats en el pressupost del comú de l'any anterior al de la formatzació de les operacions.

L'any 2006 Canillo i La Massana van superar el segon paràmetre de control i Ordino es va situar en el límit. Aquest límit ha estat superat en diverses ocasions, del 2003-2005, pels Comuns de Canillo i Escaldes-Engordany.

Destaquem el fet que, al contrari del que haguéssim esperat, no trobem una correlació entre els comuns que superen el nivell d'endeutament i els que superen el paràmetre de despesa financera.



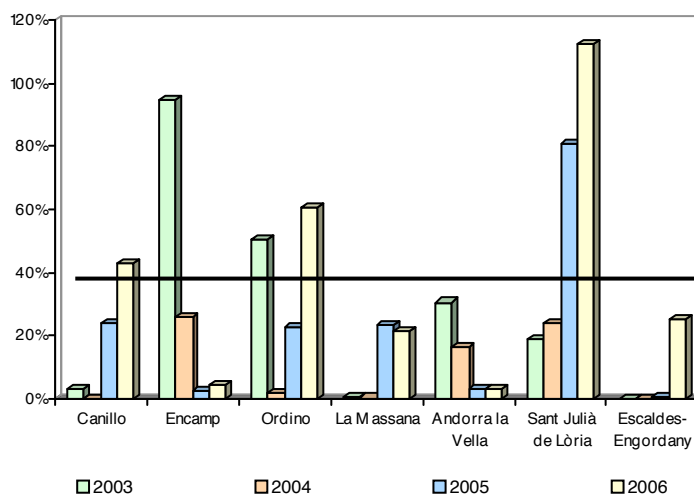
6.4 Compliment de l'article 47.3 de LFC: Endeutament a curt termini

Font: Tribunal de Comptes

Per últim, l'articles 47.3 de la LFC, fixa que l'import total d'endeutament a curt termini del comú no pot excedir el 40% dels ingressos totals liquidats en el pressupost del comú de l'any anterior al de la formatzació de les operacions.

L'any 2006 Canillo, Ordino i Sant Julià de Lòria excedeixen el paràmetre de control fixat per la LFC.

En aquests quatre anys d'anàlisi només Encamp i Ordino a l'any 2003 el van superar, i Sant Julià en l'any 2005



7 GLOSARI

Dades del PIB

Al Principat d'Andorra no existeixen dades oficials del Producte Interior Brut (PIB), per tant, hem fet servir les estimacions que proporciona l'agència de valoració Standard&Poor's. Amb aquesta dada estimada també hem calculat els valors que representen el dèficit i el deute públic respecte al PIB.

Dades en termes reals

Les dades reals s'obtenen a través de la deflactació dels imports corrents o nominals emprant una taxa de descompte que permeti evitar l'increment del valor de les diferents partides per efecte de l'augment de preus. Les dades en termes reals s'han obtingut ajustant els imports mitjançant els índex de preus al consum, utilitzant com a base l'any 2000:

$$i_R(\text{any } n) = i_N(\text{any } n) \times \left[\frac{\text{índex de preus any 2000}}{\text{índex de preus any } n} \right]$$

Dades consolidades

Quan parlem de dades consolidades estem fent referència al que suposa agrega les dades comunals a les dades del Govern. Per tant, no estem considerant altres Administracions Públiques, com podria ser la CASS, ni les societats participades per l'administració comunal.

Ingressos

Hem distingit 3 tipologies d'ingressos com a suma de les següents partides:

- a) Ingressos fiscals:
 - a. Impostos directes
 - b. Impostos indirectes
 - c. Taxes i altres ingressos
- b) Ingressos de funcionament
 - a. Ingressos fiscals
 - b. Transferències corrents
 - c. Ingressos patrimonials
- c) Ingressos de capital
 - a. Alienació d'inversions reals
 - b. Transferències de capital

Despeses

La distinció aplicada en aquest cas incorpora les següents partides:

- a) Despeses de funcionament
 - a. Despeses de personal
 - b. Consum de bens i serveis
 - c. Despeses financeres
 - d. Transferències corrents
- b) Despeses de capital
 - a. Inversions reals
 - b. Transferències de capital

Endeutament

Endeutament amb remuneració explícita. Suma de les següents partides del passiu, saldo a 31 de desembre de l'any:

- d) Creditors a llarg termini (no incloem la partida fiances i dipòsits a llarg termini)
 - I. Emissions d'obligacions i altres valors negociables (150, 155,156,158 i 159)
 - II. Altres deutes a llarg termini (no incloem l'aparta 4. fiances)
 - 1. Deutes amb entitats de crèdit (170 i 176)
 - 2. Altres Deutes (171, 173,177)
 - 3. Deutes amb moneda estrangera (178, 179)
- e) Creditors a curt termini (no incloem l'apartat III. Creditors (40,41,45,475)
 - I. Emissions d'obligacions i altres valors negociables (500, 505,506,508 i 509)
 - II. Deutes amb entitats de crèdit
 - 1. Préstecs rebuts i altres deutes (520)
 - 2. Deutes per interessos (526)

Límit d'endeutament segons LFC

La Llei 10/2003, de 27 de juny, de les finances comunals, fixa al seu article 47 la quantia màxima de l'endeutament dels comuns, tant pel que fa a les operacions d'endeutament (en els termes descrits a l'article 43 de la mateixa llei), com a la càrrega financera anual del comú.

Índex d'eficiència

La mesura de la gestió en el sector públic es realitza amb la finalitat de clarificar els seus objectius, d'obtenir informació sobre les activitats desenvolupades, de conèixer els resultats, de millorar la rendició de comptes i de controlar i optimitzar l'ús dels recursos. Amb la perspectiva d'aquesta finalitat plural, són diverses les dimensions objecte d'avaluació en relació amb l'actuació de les entitats públiques:

- a. *Economia*: reflecteix les condicions en que un determinat organisme adquireix els recursos financers, materials i humans per desenvolupar la seva activitat.
- b. *Eficàcia*: és el grau d'acompliment dels objectius fixats en els programes d'actuació
- c. *Eficiència*: consisteix en la relació entre els serveis prestats (*outputs*) i els recursos consumits per a la seva generació (*inputs*).
- d. *Efectivitat*: mesura l'impacte final de l'actuació sobre el total de la població afectada.
- e. *Equitat*: és la capacitat de garantir la igualtat de possibilitat d'accés a l'ús dels recursos entre els que en tenen dret. Es tracta, per tant, de la mesura del nivell de distribució equitativa dels serveis públics.
- f. *Excel·lència*: mesura la qualitat dels serveis, tant des d'una perspectiva tècnica com de percepció per part del ciutadà.
- g. *Entorn*: es tracta de la capacitat de l'Administració d'adaptar-se a les necessitats dels seus ciutadans de manera *anticipada*.
- h. *Sostenibilitat*: es refereix a la capacitat de mantenir un servei amb una qualitat acceptable al llarg del temps.

L'enfocament quantitatiu del present estudi, juntament amb la restricció de disposició pública de les dades, ha determinat que s'opti per l'adopció de l'indicador d'eficiència com a mesura de la gestió de les entitats públiques d'Andorra.

Aquest índex s'ha construït a través de la quantificació d'outputs, mesurats a través de la despesa total liquidada cada exercici econòmic, i d'inputs, quantificats mitjançant els ingressos totals liquidats. S'ha

definit una relació input/output que expressa la capacitat de cada Administració d'assolir els objectius pressupostats a partir dels recursos disponibles:

$$\text{Índex d'eficiència} = \frac{\text{Ingressos totals liquidats a l'exercici}}{\text{Despeses totals liquidades a l'exercici}}$$